

הציונות הדתית והמפד"ל בבחירות 2003 שאיפה למפלגת מחנה לנוכח אתגרי הפילוג הדתי, העדתי והפוליטי

אשר כהן, המחלקה למדעי המדינה, אוניברסיטת בר-אילן

מבוא

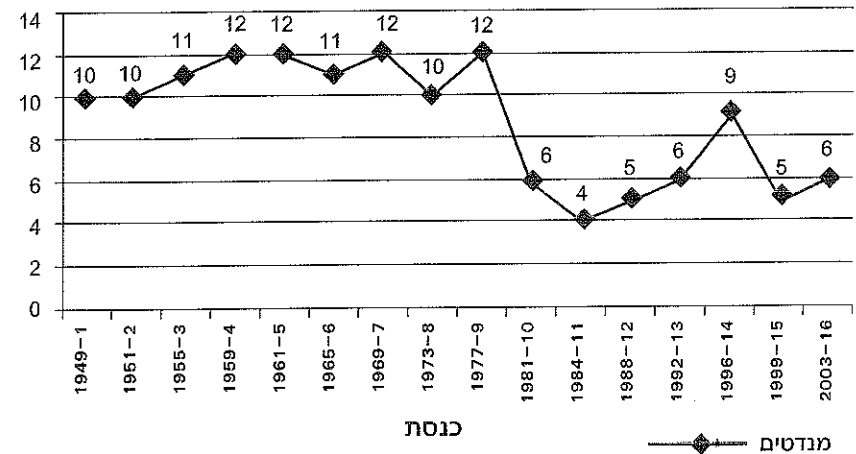
המפד"ל, על פי ניסוחו ההומוריסטי של העיתונאי אורי אורבך, "היא המפלגה היחידה שרוב התומכים שלה לא מצביעים בשבילה" (אורבך, 2002: 42-43). פרדוקס זה ממצה את יחסי הגומלין הסבוכים והמורכבים בין הרוב הגדול של הציונים הדתיים לבין המפד"ל. בעבור רבים מהם ממשיכה המפד"ל להיות מוקד להתתייחסויות רבות ומגוונות, ובעיקר נושא לביקורת, אף על פי שחלק ניכר מהם אינו מצביע בעדה. אין הכוונה כאן לביקורת הרגילה של בוחרים על מפלגה יריבה, אלא לביקורת המתאפיינת בסגנון ובאווירה פנים משפחתיים שלהט, רגשות, תקוות, ציפיות ואכזבות משמשים בה בערבוביה. בקרב פעילי המפלגה ומנהיגיה בולטת תפיסת כלל הציונים הדתיים כבנים אובדים שיש להשיב הביתה. לסממת המפלגה ב-1999 'המפד"ל לימין' היו שני מסרים: המסר האחד נגע למיקומו של המפלגה במחנה הימין במישור הפוליטי והמסר השני נגע לדאגתה של המפלגה לבחוריה בתחומים שהם מעבר לייצוג הפוליטי. סממת המפלגה בבחירות 2003, 'שומרים על הבית שלנו', רומזת גם היא לאותם שני מסרים בתחום הפוליטי והחברתי-תרבותי. משקל רב ניתן לתשדירים שהציגו את הציונים הדתיים המצביעים לליכוד כ'פריירים' שתומכים במפלגה שבה הם סובלים מתת-ייצוג. תשדירים אלה אינם רק חלק מאסטרטגיה של מפלגה השואפת להגביר את כוחה: הם משקפים את שאיפתה לראות את רובם המכריע של הציונים הדתיים תחת כנפיה כביטוי פוליטי לאחדותו של מחנה ציוני דתי

מובחן ומוגדר מבחינה תרבותית ואידאולוגית. מאמר זה יטיל ספק בקיומה של אחדות כזאת ובאפשרות גיבושה מחדש.

התקווה והשאיפה לגיוס תמיכתם של רוב הציונים הדתיים במפד"ל נשענת על הישגיה ההיסטוריים המתמשכים בעבר הרחוק ועל הצלחתה החד-פעמית והחריגה בעבר הקרוב: עד למהפך הפוליטי ועליית הליכוד לשלטון בשנת 1977 זכתה המפד"ל להישגים קבועים של 10–12 מושבים בכנסת. לאחר ארבע מערכות בחירות בשנים 1981–1992, שבחן קיבלה ארבעה עד שישה מושבים בלבד, הצליחה המפלגה בבחירות 1996 להתקרב להישגי העבר ולזכות בתשעה מושבים. בבחירות 1999 ו-2003 חזרה המפד"ל להישגיה הקבועים מאז המהפך הפוליטי: חמישה מושבים בבחירות הקודמות ושישה מושבים בבחירות 2003 (תרשים 1).

תרשים 1

הישגי המפד"ל בבחירות 1949–2003



במאמר ינותחו דפוסי ההצבעה של הציבור הציוני הדתי בשני מעגלים הקשורים ביניהם ושלובים זה בזה: המעגל האחד יעסוק בניחות התפלגות

ההצבעה ודפוסי ההצבעה למפד"ל, הזוכה לתמיכה של כמחצית מהציבור הציוני הדתי; המעגל האחר יבחן את התפלגות ההצבעה ודפוסי ההצבעה של ציונים דתיים למפלגות אחרות שהן המתמודדות העיקריות מול המפד"ל על אותו מאגר קולות פוטנציאלי. במוקד הדיון יעמדו שלושה קווי פילוג החוצים את המחנה הציוני הדתי: הפוליטי, הערתי והדתי. שלושת קווי הפילוג מסבירים את ההצבעה של כמחצית מהציונים הדתיים למפלגות אחרות ואת קשייה של המפד"ל לשחזר את הישגי העבר; ואת ועוד, קווי הפילוג הללו חוצים את מצביעי המפד"ל עצמם, עובדה המקשה על המפלגה לעצב מדיניות ברורה שתשקף כראוי את ציבור המצביעים המגוון שלה ותרצה אותם.

ההיסטוריה האלקטורלית של המפד"ל: נוסטלגיה למפלגת מחנה לנוכח הפילוגים הפנימיים

תולדותיה של הציונות הדתית הן התמודדות רצופה ורבת פנים – במישור ההגותי-עיוני והמעשי-פוליטי – עם המתחים והניגודים המתעוררים מהמפגש בין שתי מחויבויות היסוד המגדירות את מהותה: מחד גיסא המחויבות לציונות, למדינת ישראל ולמודרניות, ומאידך גיסא המחויבות למסורת הדתית במובנה האורתודוקסי (לזו, 1985; כהן, 1998). הציונות הדתית כתנועה פוליטית – והציונים הדתיים כפרטים – מתמודדים בקביעות עם שאלת המיקום הראוי בין שני המחנות האחרים: המחנה החרדי הלא ציוני והמחנה הציוני הלא דתי. התמודדות מתמדת זו עומדת ביסוד היווצרותם של מגמות, קבוצות וזרמים שנבדלו זה מזה בתפיסותיהם הכלליות, בעמדותיהם הפוליטיות ובדפוסי התנהגותם במישור הדתי.

הפוטנציאל לפיצול פוליטי ניכר מראשית דרכה של הציונות הדתית: מתקופת היישוב ועד לראשית שנות החמישים השתקפו הגישות השונות בפיצול הפוליטי שבין תנועת המזרחי לבין תנועת הפועל המזרחי, ובשנות העשרים אף התרחש פילוג בתוך הפועל המזרחי בנוגע לשאלה אם להצטרף להסתדרות העובדים הכללית, מאחר שהיא נשלטה על ידי תנועות הפועלים

שהתאפיינו באידאולוגיה חילונית מיליטנטית. המורחי הייתה בורגנית באופייה, קרובה לתנועה הרעיונית, ודגלה בהתקרבות למחנה החרדי ובשיתוף פעולה עמו. הפועל המורחי הייתה סוציאליסטית ובעלת זיקה לתנועות הפועלים. מאז גלי העלייה מארצות ערב בשנים שלאחר הקמת המדינה נוסף על כל אלו הפיצול העדתי בין אשכנזים למזרחים. לאחר מלחמת ששת הימים ב-1967 החל מתפתח הפיצול הפוליטי בין נציגים ליונים. קווי הפיצול השונים מעוררים את השאלה: כיצד התאפשרה הכללת מגוון הגישות והזרמים תחת קורת גג פוליטית אחת?

כאמור, עד לבחירות לכנסת התשיעית בשנת 1977 זכתה המפד"ל בקביעות בעשרה עד 12 ממושבי הכנסת. בתקופה זו הייתה המפד"ל מפלגת מחנה, דהיינו מפלגה המייצגת תרבות משנה המובחנת בערכיה ואורחות חייה, ואלה באים לידי ביטוי במערכת מקיפה של מוסדות וארגונים הקשורים למפלגה בתחום הכלכלי, החברתי, הדתי והתרבותי. המפד"ל הציגה והגדירה את עצמה מאז הקמתה באמצע שנות החמישים כנציגה הפוליטית הבלעדית של המחנה הציוני הדתי בכללותו. במערכת המפלגתית לא נעשה ניסיון משמעותי לערער על כך באמצעות הצגת חלופה פוליטית כלשהי. במישור האלקטורלי היא זכתה בתמיכת רובם הגדול של המצביעים המזוהים כציונים דתיים. בכל אלה אין כדי להעיד, כאמור, על קיומה של אחדות רעיונית, חברתית ודתית בציונות הדתית: במפלגה הונהג משטר פנימי של סיעתיות ממוסדת שבמסגרתה יכלו קבוצות שונות להתארגן בתוך המפלגה, מה שהפך אותה למעין פדרציה של מפלגות משנה הפועלות תחת קורת גג פוליטית אחת. כך יכלה המפד"ל להכיל בתוכה קשת רחבה של גישות, אשר בקצה האחד רבנים ותיקי תנועת המזרחי, שהיו קרובים לאגודת ישראל, ובקצה האחר אנשי הקיבוץ הדתי שנחשבו לסמן השמאלי, הפתוח והמודרני בתנועת הפועל המזרחי. בהתייחסו לפוטנציאל הפילוג הפוליטי הטמון ביסוד הפיצול הרעיוני, מסביר דון-יחיא כי "הבסיס החברתי-רעיוני המשותף מונע מן ההתפלגות הסיעתית מלהפוך לגורם המאיים בצורה חמורה על אחדות המפלגה וכושר פעולתה" (דון-יחיא, תש"ם: 28). היינו: המכנה המשותף האידאולוגי היה חזק יותר מהגוונים השונים של הציונות הדתית.

הבחירות לכנסת העשירית בשנת 1981 הבהירו מעל לכל ספק כי הבסיס החברתי-רעיוני המשותף והסיעתיות הממוסדת לא הועילו ומכאן שאינם נותנים הסבר מספק ליציבותה של המפלגה בעבר. בבחירות אלה איבדה המפד"ל מחצית מכוחה בהשיגה שישה מושבים בלבד. ראוי להדגיש שלא הייתה זו ירידה הדרגתית ומתמשכת לאורך כמה מערכות בחירות אלא ירידה חדה ממערכת בחירות אחת לזו שאחריה. מן הבחינה האלקטורלית היא חדלה להיות מפלגת מחנה ולו מהסיבה שכמחצית מהמחנה העדיפה לתמוך במפלגות אחרות. מנחם פרידמן (1982) הסביר את התרסקות המפד"ל במעבר שחל בקרב הציונים הדתיים, ובמיוחד הצעירים שבהם, מתחושת פחד וחרדה לתחושת ביטחון ועליונות: על רקע שלטונה של מפא"י לגלגוליה השונים והדומיננטיות שלה במערכת המפלגתית נוצר חשש תמידי לפגיעה אפשרית באינטרסים אידאולוגיים וחומריים של הציונות הדתית. עליית הליכוד לשלטון בשנת 1977 מחקה באחת את תחושת החרדה הקבועה. השלטון החדש בכלל, ותחת מנהיגותו של מנחם בגין בפרט, התאפיין בזיקה חיובית למסורת הדתית ולא נתפס כבעל פוטנציאל לפגוע באינטרסים הדתיים. לפיכך יכלו רבים מהציונים הדתיים לתמוך במפלגות אחרות ללא חשש מהשלכות שליליות שעלולות להיות לפגיעה האלקטורלית במפד"ל. המכנה המשותף העיקרי אפוא היה האיום המשותף ולא דווקא האידאולוגיה המשותפת. מרגע שהוסר האיום המשותף הפכו קווי הפילוג לפיצול אלקטורלי.

מכאן ואילך הופיעו מפלגות שהתאפיינו בפנייה ישירה אל המצביעים הציונים הדתיים בהצגתן את עצמן כחלופה הפוליטית הראויה למפד"ל. חלקן, דוגמת התחיה, תמי"י, מולדת והאיחוד הלאומי, לא הציגו עצמן כציוניות דתיות, אך כללו נציגים ציונים דתיים וראו בבחורים הציונים הדתיים חלק ממאגר התמיכה הפוטנציאלי שלהן. מפלגות אחרות, דוגמת מצ"ד-מורשה, מי"ד ותקומה, קמו כמסגרות ציוניות דתיות מובהקות. בו בזמן הפכה מפלגת הליכוד למתחרה קבועה על מאגר קולות הבחורים הציונים הדתיים (לוח 1).

בחירות 1996 מחייבות דיון מיוחד כיוון שבאופן חד-פעמי זכתה המפד"ל בתשעה מושבים, הישג הקרוב במידה רבה להישגיה מתקופת היותה מפלגת מחנה. הריגותה של הצלחה זו מתבטאת בכך שבשתי מערכות הבחירות שלאחר מכן, ב-1999 ו-2003, חזרה המפד"ל להישגיה הקבועים מאז 1981: חמישה מושבים ב-1999 ושישה מושבים ב-2003. כיצד אפשר להסביר את העובדה שקווי הפילוג חדלו להשפיע במערכת בחירות בודדת? נראה כי בחירות אלו הן הוכחה לטענתו של פרידמן (1982) שביסוד הישגיה של המפד"ל עד 1977 עמדה תחושת הפחד והחרדה מפגיעה באינטרסים ציוניים דתיים. הבחירות ב-1996 התקיימו לאחר ארבע שנים רצופות של התפתחויות ואירועים שהחזירו לרבים מהציונים הדתיים את תחושת התרודה, וזו הביאה אותם להתלכד מחדש סביב המפד"ל במעין התקבצות סביב הדגל: ראשית, מפלגת העבודה – גלגולה המאוחר של מפא"י – הייתה בשלטון, והמפד"ל הייתה באופוזיציה; שנית, בשנים אלו נחתמו הסכמי אוסלו שעמדו בניגוד גמור לעמדותיו של הרוב הגדול של הציונים הדתיים; ולבסוף, רצח רבין בידי יגאל עמיר שזוהה כציוני דתי, וליתר דיוק כחרדי-לאומי, הביא עימו גל חסר תקדים של ביקורת ציבורית חריפה על המחנה הציוני הדתי בכלל ועל רבים ממנהיגיו הדתיים בפרט. הבחירות התקיימו בקיץ 1996, כשבעה חודשים לאחר רצח רבין, כשהמחנה הציוני הדתי היה נתון תחת הרושם הקשה של הביקורת שהוטחה בו מיד לאחר הרצח. יש להניח שמכלול זה של תנאים ונסיבות הביא להיווצרותה המחודשת של תחושת חרדה בקרב רבים מהציונים הדתיים. גם אם לא היה מדובר כאן בתחושת חרדה זהה לזו שהתפתחה בתקופת מפא"י, יש להניח שרבים מנושאי המפד"ל מאז שנות השמונים הביעו את מחאתם על הביקורת שהוטחה בהם באמצעות הצבעה מחודשת אך חד-פעמית למפלגה. עלייתו של הליכוד בראשות נתניהו לשלטון בשנת 1996 החזירה לציונות הדתית את תחושת הביטחון שאבדה לה בשנים הקודמות. ההיסטוריה האלקטורלית חזרה על עצמה בדיוק: עלייתו של הליכוד לשלטון בשנת 1977 הביאה להתרסקות המפד"ל, והיא ירדה מ-12 מושבים לשישה מושבים. עלייתו של הליכוד בשנת 1996, לאחר שלטון העבודה, הביאה להתרסקות השנייה והמפד"ל ירדה מתשעה לחמישה מושבים.

לוח 1

הישגי המפד"ל מאז הקמת המדינה

כנסת	שנה	אחוזים	מצביעים	מושבים	הערות
1	1949			10	מפלגות המזרחי והפועל המזרחי התמודדו ברשימה משותפת עם המפלגות החרדיות אגודת ישראל ופועלי אגודת ישראל. הרשימה זכתה ב-16 מושבים ומתוכם היו למזרחי שניים ולפועל המזרחי שמונה.
2	1951	8.3	56,730	10	בבחירות אלו התמודדו שתי רשימות ציוניות דתיות נפרדות: המזרחי זכתה בשני מושבים והפועל המזרחי בשמונה מושבים.
3	1955	9.1	77,936	11	בבחירות התמודדה רשימה מאוחדת של המזרחי והפועל המזרחי בשם החזית הדתית המאוחדת, שלב לפני הקמת המפד"ל כמפלגה מאוחדת באותה השנה.
4	1959	9.9	95,581	12	
5	1961	9.8	98,786	12	
6	1965	8.9	107,966	11	
7	1969	9.7	133,294	12	
8	1973	8.3	130,349	10	בבחירות אלו התמודדו אבנר שאקי ומאיר כהנא. הם לא עברו את אחוז החסימה אך היו קרובים אליו; הוקמה מפלגת הליכוד-כוחה עלה באופן משמעותי והיא זכתה ב-39 מנדטים לאחר שגח"ל זכתה ב-26 מנדטים בלבד ב-1969.
9	1977	9.2	160,787	12	מערכת בחירות זו מסיימת תקופה של יציבות אלקטורלית שהחלה עם הקמת המדינה, ושבה זכתה המפלגה בקביעות בעשרה מושבים לפחות.
10	1981	4.9	95,932	6	הפילוג העדתי התבטא בהקמת תמ"י, והפילוג הפוליטי התבטא בהקמת התחייה.
11	1984	3.5	73,530	4	בבחירות אלו התמודדו, נוסף על התחייה-צומת ותמ"י, מפלגת ש"ס ומפלגת מורשה, שכללה את מצ"ד של הרב חיים דרוקמן.
12	1988	3.9	89,720	5	בבחירות אלו נוספו על התחייה המפלגות צומת ומולדת מימין ומפלגת מימ"ד, שהתמודדה באופן עצמאי.
13	1992	5.0	129,663	6	לצד התחייה, שלא עברה את אחוז החסימה, ולצד צומת ומולדת, התמודדו עוד כמה רסיסי מפלגות ימין דוגמת זו של הרב לוינגר.
14	1996	8.1	240,271	9	צומת הצטרפה לליכוד, התחייה נעלמה מהמפה הפוליטית ומולדת נותרה מפלגת הימין היחידה.
15	1999	4.2	140,307	5	בבחירות אלו קמה מפלגת האיחוד הלאומי שכללה את חירות (בראשות בני בגין), תקומה (פורשי המפד"ל) ומולדת.
16	2003	4.2	132,370	6	מפלגת האיחוד הלאומי כוללת את ישראל ביתנו בראשות ליבורמן וכלי חירות (בראשות קליינר), שהתמודדה באופן עצמאי.

התוצאות בבחירות 2003, שיעמדו במוקד הדיון הזה, הן העתק כמעט מדויק של התוצאות בשנת 1999. אין להניח לעלייתה של המפד"ל מחמישה לשישה מושבים להטעות אותנו. זכייתה של המפד"ל במושב נוסף התאפשרה בזכות הסכם עודפים יעיל במיוחד שפעל לטובתה. לעומת 140,307 קולות שזכתה בהן בשנת 1999, ב-2003 איבדה המפלגה כ-8,000 קולות, אבדן שניתן לייחס במידה רבה לירידה הדרמטית באחוזי ההצבעה הכלליים. המפד"ל זכתה בתמיכתם של 132,370 מצביעים, ואלה, נוסף על הציונים הדתיים שתמכו במפלגות אחרות, יעמדו במוקד הדיון שלהלן.

ההתפלגות הכללית של מצביעי המפד"ל בבחירות 2003

ביישובים שמעבר לקו ירוק: בעשור האחרון תוארה המפד"ל לא אחת כמפלגת המתנחלים. אם נשפוט תיאור זה על פי התמיכה היהסית שהמפלגה זוכה לה ביישובים שמעבר לקו הירוק, אכן יש לו אחיזה ברורה במציאות: ביישובים אלה המפלגה זוכה לאחוזי תמיכה גבוהים פי 3.42 מהתמיכה הממוצעת במפלגה במישור הארצי. תומכי המפד"ל מעבר לקו הירוק הם כ-11% מכלל מצביעי המפלגה, אף על פי שמשקלו האלקטורלי הכללי של מגור זה הוא רק מעט יותר מ-3% (לוח 2 להלן).

ביישובים החקלאיים והקהילתיים המשתייכים למועצות האזוריות בתחומי הקו הירוק: ביישובים אלה המפד"ל נהנית מאחוזי תמיכה גבוהים יותר מהממוצע הארצי, 5.6% לעומת 4.2%. תופעה זו נובעת מפעילותה ההתיישבותית הענפה של תנועת הפועל המזרחי, שבמובנים רבים פעלה כמו תנועות ההתיישבות של מפלגות הפועלים בהקימה 16 קיבוצים ועשרות מושבים. יש להדגיש כי משקלה של המפד"ל ביישובים החקלאיים היה בעבר גבוה בהרבה, ותמכה בה הן האוכלוסייה ממוצא אשכנזי הן האוכלוסייה ממוצא מזרחי. כפי שיובהר בסעיף הבא, מאז 1977 איבדה המפד"ל מכוחה בכל מגורי האוכלוסייה, אולם הירידה הדרמטית ביותר ניכרת באוכלוסיית המזרחים ובכלל זה המושבים עם אוכלוסייה ממוצא מזרחי.

ביישובים העירוניים היהודיים (לרבות היישובים המעורבים): יישובים אלה מהווים 75.3% מכלל המצביעים בבחירות 2003. בניתוח דפוסי ההצבעה חולקו היישובים העירוניים לאשכולות חברתיים-כלכליים לפי דירוג הלשכה המרכזית לסטטיסטיקה. אשכול 1, שבו נמצאים היישובים בדירוג הנמוך ביותר, כולל רק יישוב יהודי אחד - היישוב ביתר עילית הממוקם מעבר לקו הירוק - ולכן הוא לא נכלל בניתוח. אשכולות 2 ו-3 ואשכולות 9 ו-10 אוחדו כיוון שבאשכול 2 ובאשכול 10 יש רק שלושה יישובים עירוניים יהודיים.

בחנית התפלגות התמיכה במפד"ל מראה תמיפה מאוזנת במפלגה בכל האשכולות החברתיים-כלכליים. יוצאים מן הכלל הם אשכולות 2-3 הכוללים את היישובים בדירוג הנמוך ואשכולות 9-10 הכוללים את היישובים בדירוג הגבוה. בעוד שבאשכולות 2-3 המפד"ל זוכה לתמיכה גבוהה בהרבה מהממוצע (5.34%), באשכולות 9-10 היא זוכה לתמיכה נמוכה בהרבה מהממוצע (2.44%). באשכולות שבדירוג 4-8 נעה התמיכה במפד"ל מ-3.61% ועד 4.53%, קרוב לממוצע התמיכה בה ביישובים העירוניים, העומד על 4.06% (תרשים 2 להלן). על ההבדלים בין מערכות הבחירות ועל החפיפה שבין הדירוג הכלכלי-חברתי של היישובים לבין המוצא הערתי של האוכלוסייה אעמוד בהרחבה בהמשך, בסעיף העוסק בממד הערתי.

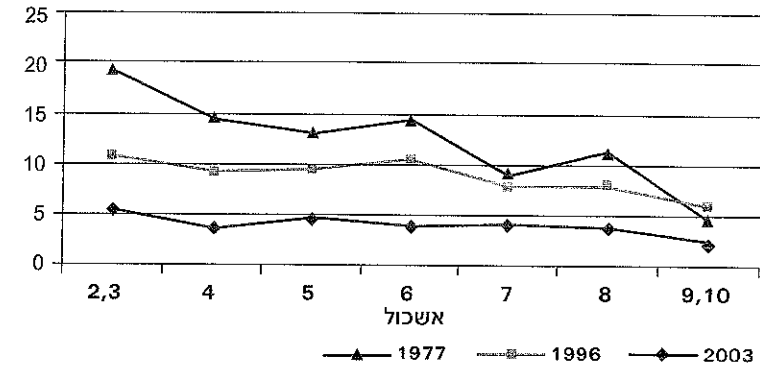
לוח 2

התפלגות כללית של ההצבעה למפד"ל לפי מגזרים וסוג היישוב

משקלו היחסי של המגזר בקרב כלל המצביעים בארץ	משקלו היחסי של המגזר בקרב מצביעי המפד"ל	אחוז ההצבעה למפד"ל	מספר מצביעי המפד"ל	יישובים עירוניים בתחומי הקו הירוק
75.30	72.87	4.06	96,458	יישובים עירוניים בתחומי הקו הירוק
6.90	9.30	5.66	12,310	יישובים המשתייכים למועצות האזוריות בתחומי הקו הירוק
3.22	11.03	14.38	14,606	יהודה, שומרון, עזה ורמת הגולן
4.95	5.88	4.99	7,789	מעטפות כפולות
9.61	0.91	0.39	1,207	יישובים לא יהודיים
100%	100%	4.20	132,370	תוצאה כלל-ארצית

תרשים 2

התמיכה במפד"ל בשנים 1977, 1996 ו-2003 ביישובים עירוניים לפי חלוקה כלכלית-חברתית



דפוסי ההצבעה של ציונים דתיים למפד"ל ולמתחרותיה: ההיבט הפוליטי, העדתי והדתי

הפיצול הפוליטי בין נציונות רדיקלית, נציונות פרגמטית ויוניות הנחת המוצא בניסיון להתחקות על דפוסי ההצבעה של ציונים דתיים למפלגות אחרות היא שבכל יישוב ובכל קלפי המתאפיינים באחוזי הצבעה גבוהים במיוחד למפד"ל אפשר למצוא ריכוז ניכר של ציונים דתיים המצביעים בעד מפלגות אחרות. הנחה זו זוכה לאישוש מבדיקת הקלפיות המתאפיינות בנאמנות הגבוהה ביותר למפד"ל. מסקירת כל הקלפיות בבחירות 2003 עולה שבכל הארץ יש 148 קלפיות שבהן השיגה המפד"ל למעלה מ-30% מהקולות (ראו לוח 3).

לוח 3

148 קלפיות עם אחוזי תמיכה גבוהים למפד"ל בבחירות 2003

סך כל הקלפיות	קלפיות ביישובים מעבר לקו הירוק	קלפיות ביישובים בתוך הקו הירוק	קלפיות עירוניות	אחוז תמיכה במפד"ל
6	4	2	0	80% - 70%
16	4	11	1	70% - 60%
35	19	14	2	60% - 50%
39	18	15	6	50% - 40%
52	24*	12	16	40% - 30%
148	69	54	25	סך הכול

מתוצאות הקלפיות עולה שגם בקלפיות המעטות המתאפיינות בנאמנות גבוהה למפד"ל יש אוכלוסייה של ציונים דתיים בשיעור של 20%-30% לפחות המצביעה למפלגות אחרות. להוציא את 25 הקלפיות העירוניות, שבהן חלק מן המצביעים אינם ציונים דתיים בשל אופייה הפתוח יותר של קלפי עירונית, כל 123 הקלפיות האחרות ממוקמות ביישובים בעלי אופי ציוני דתי מובהק והן מאפשרות להתחקות על דפוסי ההצבעה של אוכלוסייה זו למפלגות אחרות. יודגש כי יש יישובים דתיים, ברובם עם אוכלוסייה ממוצא מזרחי, שבהם אחוז ההצבעה למפד"ל נמוך עוד יותר. בהם ארון בהמשך, בסעיף העוסק בפיצול העדתי.

לוח 4

התפלגות ההצבעה בקלפיות שבהן זכתה המפד"ל בלמעלה מ-30% מהקולות בבחירות 2003

סוג יישוב	מספר קלפיות	מספר בוחרים	יהדות התורה	ש"ס	חירות הלאומי	מפד"ל	ליכוד	עבודה	שימי מרז	מורז
יש"ע וגולן	69	24,238	1.18	4.22	8.86	26.45	10.49	0.44	0.66	0.19
מועצות אזוריות	54	14,528	2.97	7.65	2.31	7.53	17.82	4.42	1.40	1.17
יישובים עירוניים	25	11,987	6.45	9.41	3.37	7.72	19.26	4.59	3.94	1.27

מניתוח השוואתי של התוצאות ביישובים דתיים מובהקים (למעט הקלפיות העירוניות) עולה שאחוזי התמיכה במפד"ל ביישובים שבתוך הקו הירוק (מועצות אווריות) גבוהים מאחוזי התמיכה במפלגה ביישובים שמעבר לקו הירוק בייש"ע ובגולן (לוח 4). בחינת שני סוגי היישובים מעלה שכמחצית מהציונים הדתיים תומכת במפד"ל בעוד שמחציתם האחרת תומכת במפלגות אחרות.

אם נתייחס למפד"ל כאל שחקן ציר העומד במרכזו של רצף פוליטי, נראה כי יש הבדלים משמעותיים בדפוסי ההצבעה למפלגות אחרות בין היישובים שבתחומי הקו הירוק לבין היישובים שמעבר לקו הירוק. ביישובים שמעבר לקו הירוק מפלגות הימין - האיחוד הלאומי וחירות - זוכות לתמיכה הגבוהה פי שלושה ויותר מהתמיכה שלהן זוכות ביישובים שבתוך הקו הירוק, ויחדיו הן זוכות ביישובים שמעבר לקו הירוק לתמיכה הגבוהה פי שלושה ויותר מהתמיכה בליכוד. דפוסי ההצבעה הפוכים ביישובים שבתוך הקו הירוק, שבהם הליכוד זוכה לתמיכה הגבוהה בערך פי שניים מהתמיכה במפלגות האיחוד הלאומי וחירות. לכך יש להוסיף את הפערים העמוקים באחוזי התמיכה במפלגות העבודה, שינוי ומרצ: ביישובים שבתוך הקו הירוק יש למפלגות אלו אחיזה אלקטורלית של 7%-8% בערך, בעוד שביישובים שמעבר לקו הירוק התמיכה במפלגות אלו שולית ונעה סביב 1% בלבד (לוח 4).

אפשר להניח כי התמיכה בליכוד בבחירות 2003 משקפת במידה רבה עמדות מתונות שאפשר להגדירן נציות פרגמטית או אף מרכזיות. הנחה זו נשענת על תוצאות הבחירות שבמסגרתן הוצג הליכוד בהנהגת אריאל שרון כמפלגה שנעה במידה משמעותית לכיוון המרכז. עדות בולטת לכך יש בסירובו של שרון לחזור בו מתמיכתו המוצהרת בהקמת מדינה פלסטינית, תמיכה שאף הביאה לניסיונות התארגנות נגדיים כושלים בתוך הליכוד. עוד עדות לכך אפשר לראות בדפוסי ההצבעה בקיבוצים הדתיים בתוך הקו הירוק, הנחשבים לסמן הפוליטי המתון בציונות הדתית. מגמה זו בלטה בבחירות 1988, שבהן מימד התמודדה באופן עצמאי וזכתה בקיבוצים הדתיים ב-29.6% לעומת 31.4% שבהם זכתה המפד"ל (רייכמן וחשן, תשנ"א). בחינת תוצאות הבחירות ב-2003 בעשרת הקיבוצים הדתיים

שבהם היה אחוז התמיכה במפד"ל הגבוה ביותר מעלה כי לעבודה ולליכוד אחיזה חזקה בהרבה באוכלוסייה זו מן האחיות שלהן בציבור הציוני הדתי בכללותו (לוח 5). על אף ההסתייגות והזהירות הנדרשות עקב מרחק הזמן, אפשר להניח כי החלטתה של מימד להשתלב ברשימת מפלגת העבודה וההתפתחויות שחלו מאז החתימה על הסכמי אוסלו הביאו חלק מבעלי העמדות המתונות לתמוך בליכוד.

לוח 5

תוצאות הבחירות ב-2003 בעשרה קיבוצים דתיים שבהם היו אחוזי תמיכה גבוהים במפד"ל

שם הקיבוץ	מפד"ל	ליכוד	עבודה
לביא	59.51	17.39	4.08
עין צורים	56.83	16.97	8.12
עין הנצי"ב	53.95	20.72	10.53
עלומים	51.94	29.13	5.34
בארות יצחק	50.00	21.09	9.38
טירת צבי	49.73	22.68	12.30
שדה אליהו	48.28	20.98	9.77
קבוצת יבנה	46.70	23.69	12.07
שלוחות	44.57	22.87	13.95
סעד	40.30	26.20	17.13

על פי ההגדרות הכוללניות המבחינות בין שמאל, ימין ומרכז, ברור לחלוטין וללא עוררין שרוב הציונים הדתיים ממקמים עצמם בימין. שיעור התמיכה הממוצע בהסכמי אוסלו בשנים 1994-1997 בקרב הדתיים עמד על 18.3%. 18.7% מהדתיים הגדירו את עצמם שמאל או מרכז לעומת 81.3% שהגדירו את עצמם ימין (הרמן ויער-יוכטמן, 1998: 61-72). ממצאים דומים עולים גם ממחקרים אחרים משנות התשעים (פרס ויער-יוכטמן, 1998: 95-101).

בחינת העמדות המוגדרות מעלה כי 50% ממצביעי המפד"ל יסכימו לפירוק התנחלויות במסגרת הסכם שלום, יותר מ-60% מהם יסכימו למסירת שטחים במסגרת הסכם כזה, ו-35% עשויים להסכים להקמת מדינה פלסטינית. בסולם המשוקלל הממקם את הממצאים בין 1 (דרגת הנציות הנמוכה ביותר) לבין 6 (דרגת הנציות הגבוהה ביותר), נמצא קשר מתון בלבד בין מדד הנציות לבין התמיכה במפד"ל בהשוואה לתמיכה במפלגות אחרות:

חירות	איחוד לאומי	ש"ס	ישראל בעלייה	יהדות התורה	המפד"ל	הליכוד
5.85	4.81	4.76	4.69	3.98	3.72	3.39

עובדת קיומו של מיעוט משמעותי בעל עמדות מתונות במפד"ל עולה גם ממחקרים אחרים: במסגרת פרויקט מדד השלום שנערך בתחילת דצמבר 2002, כחודשיים לפני הבחירות האחרונות, נבחנו עמדות מוגדרות למול כוונות ההצבעה של הנבדקים. פילוח על פי כוונות ההצבעה בבחירות מראה כי 46% ממצביעי המפד"ל הביעו תמיכה בניהול משא ומתן עם הרשות הפלסטינית לעומת 58% ממצביעי הליכוד (יער והרמן, 2002). בסקר העדכני ביותר שבוצע בעקבות התהליכים המדיניים, בחודשים יוני-יולי 2003, עמד שיעור התמיכה הכללי במפת הדרכים על 56%. בקרב מצביעי המפד"ל עמד שיעור התמיכה על 33% (יער והרמן, 2003). שקלול הממצאים מראה כי בקרב מצביעי המפד"ל יש קבוצה גדולה ומשמעותית, של 30% עד 40%, המחזיקה בעמדות מתונות בהרבה יחסית לדימוי הימני הקיצוני של המפד"ל.

הפיצול הערתי

ניתוח הקלפיות שבדן התמיכה במפד"ל עולה על 30% אינו כולל יישובים דתיים שרוב אוכלוסייתם ממוצא מזרחי - שכן ביישובים אלה ירדה התמיכה במפד"ל ירידה חדה - וכמו כן אינו כולל קלפיות עירוניות שבדן התמיכה במפד"ל נמוכה עוד יותר. להלן (לוח 6) מוצגות התוצאות בעשרים מתוך 31 היישובים שבהם וכתה המפד"ל בשנת 1977 ביותר מ-75% מהקולות.

קיומה של עמדה נצית בעלת גוון דתי-משיחי רדיקלי בציונות הדתית, במשולב עם הזיהוי העצמי של רוב הציונים הדתיים כימניים, תרמה ועודנה תורמת להכללות שחוטאות למציאות, המורכבת יותר. מוטיפה על כך המפד"ל, המזדהה לרוב כמפלגה נצית מובהקת. הטעות הטמונה בהכללות אלה היא העדר ההבחנה הנדרשת בין נציות קיצונית ובלתי מתפשרת לבין נציות פרגמטית המצדדת בעמדות שווהו בעבר עם השמאל הפוליטי והמאפיינת חלק ניכר ממצביעי המפד"ל. הבחנה זו מתאפשרת על ידי בדינת עמדות מוגדרת וממוקדת יותר. בהמשך נראה כי בקרב מצביעי המפד"ל עצמם יש קבוצה לא מבוטלת של בעלי עמדות מתונות.

ממחקרם של עמי פדהצור ואחרים (Pedahzur, Hirsh and Canetti-Nissim, בדפוס) על מפלגות הימין בבחירות 2003 עולה כי מדד הנציות של מצביעי הליכוד נמוך יחסית לדימויה הימני של המפלגה. לענייננו חשוב הממצא כי בקרב מצביעי המפד"ל מדד הנציות מתון יחסית, מה שממקם אותה מימין לליכוד אך סמוך לו. הנתונים שלהלן מתייחסים לאחוז המשיבים שהסכימו עם העמדה המוצגת, והם מתבססים על מחקרם של פדהצור ואחרים:

אין לפרק אף התנחלות במסגרת הסדר שלום

חירות	האיחוד הלאומי	ש"ס	ישראל בעלייה	המפד"ל	יהדות התורה	הליכוד
85.7%	75%	69.5%	53.9%	50.0%	45.9%	40.5%

אין למסור שטחים לפלסטינים גם במסגרת הסכם שלום

חירות	ש"ס	ישראל בעלייה	האיחוד הלאומי	יהדות התורה	הליכוד	המפד"ל
100%	74.5%	73.4%	70.2%	45.2%	41%	38.5%

על מדינת ישראל להתנגד להקמת מדינה פלסטינית כתנאי להסדר מדיני

חירות	האיחוד הלאומי	יהדות התורה	ישראל בעלייה	ש"ס	המפד"ל	הליכוד
100%	81.2%	77.5%	75%	73.9%	65%	48.9%

לוח 6

עשרים היישובים שהמפד"ל זכתה בהם בשנת 1977 ביותר מ-75%,
בהשוואה לתוצאות ב-2003*

שם היישוב	יחוז התורה	ש"ס	חירות	איחוד לאומי	מפד"ל 1977	מפד"ל 2003	ליכוד	עבודה
1 ניר גלים	0.80	2.80	0.40	2.80	88.00	79.26	6.80	4.40
2 קשת	0.93	0.00	2.80	17.29	83.00	74.77	3.74	0.00
3 מרכז שפירא	0.24	8.94	0.97	4.83	89.00	68.36	9.90	1.69
4 כפר מימון	0.00	1.87	1.87	12.36	81.00	67.42	12.36	1.87
5 כרם יבנה	14.45	9.25	2.31	3.47	77.00	67.05	2.31	0.00
6 נחלים	3.05	2.37	3.05	7.95	80.00	67.01	12.01	2.20
7 בני דרום	0.00	0.00	2.12	7.94	78.00	65.08	16.93	3.70
8 משואות יצחק	0.00	0.30	0.91	6.38	77.00	65.05	14.89	5.47
9 כפר פינס	0.80	1.20	4.02	8.84	82.00	64.26	16.06	0.80
10 כפר הרא"ה	2.20	1.32	3.08	12.33	79.00	57.27	15.20	3.08
11 שיבולים	3.91	8.38	0.56	4.47	76.00	30.17	46.93	1.12
12 מחסיה	3.11	21.74	0.00	0.00	84.00	26.71	39.75	5.59
13 כפר יעבץ	1.30	17.26	1.30	3.26	83.00	22.48	39.09	3.58
14 דלתון	1.90	26.63	2.99	3.53	78.00	19.29	40.76	0.82
15 שוקדה	0.97	34.95	0.00	0.00	76.00	16.50	40.78	0.00
16 שלווה	1.61	31.73	1.61	4.82	76.00	14.06	40.96	0.00
17 מלילות	7.79	12.34	0.00	0.65	82.00	11.69	57.79	0.65
18 אביעור	0.00	9.63	0.92	4.13	81.00	10.55	47.71	8.26
19 זמרת	4.68	52.05	1.17	1.17	77.00	7.60	30.99	0.58
20 זרועה	1.65	33.06	0.00	0.00	83.00	2.48	55.37	0.83

* היישובים מוצגים בסדר יורד על פי תוצאות הבחירות ב-2003: מהיישוב שהמפד"ל זכתה בו לתמיכה הגדולה ביותר (ניר גלים) ועד ליישוב שהמפד"ל זכתה בו לתמיכה הקטנה ביותר (זרועה).

התמונה הברורה והחד-משמעית העולה מהשוואת התוצאות בבחירות 1977 לתוצאות בבחירות 2003 מתמצתת את סיפורה האלקטורלי של המפד"ל בדור האחרון במישור הערתי. כל עשרת היישובים המדורגים אחרונים בבחירות 2003 מתאפיינים באוכלוסייה מזרחית והם חלק מהמושבים שהוקמו לאחר העלייה הגדולה מארצות ערב בשנים הראשונות שלאחר קום המדינה. כל עשרת היישובים המדורגים במקומות הראשונים מתאפיינים באוכלוסייה אשכנזית. בחלק מהיישובים התרסקה המפד"ל והפכה למפלגה זניחה ושולית. כך, לדוגמה, ביישובים ורועה וזמרת, שבהם זכתה המפד"ל בשנת 1977 ב-83% ו-77% מקולות הבחורים בהתאמה, ובשנת 2003 נותרה עם תמיכה של 2.48% ו-7.6% בהתאמה. תמונה דומה, אם כי בהיקף אחר, עולה מבחינת כל היישובים שרוב אוכלוסייתם ממוצא מזרחי.

מלבד הפערים העצומים בין היישובים בכל הנוגע לאחוזי התמיכה במפד"ל עולה כי ביישובים שאוכלוסייתם מזרחית קיימת תחרות אלקטורלית עזה בין הליכוד לש"ס, המותירה בדרך כלל את המפד"ל הרחק מאחור. עובדה זו בולטת במיוחד אם נזכור שש"ס איבדה בבחירות האחרונות שישה מושבים שהם כשליש מהתמיכה שזכתה לה בשנת 1999. ברוב היישובים לא הועילה ירידה משמעותית זו למפד"ל, ולא עוד אלא שבהשוואה לתוצאות ב-1999 היא איבדה מכוחה כמו ש"ס, והקולות עברו לליכוד (לוח 7). עם זאת, יש לשים לב שבשניים מתוך שמונה יישובים (שוקדה ודלתון) כוחה של המפד"ל עלה דווקא. מבחינת 37 יישובים שאוכלוסייתם מזרחית עולה תמונה דומה: בשמונה מן היישובים עלה כוחה של המפד"ל בעוד שבשאר היישובים כוחה ירד והקולות עברו לליכוד. ממצאים אלו מראים שאם תמשיך ש"ס לאבד מכוחה בעתיד תוכל המפד"ל להתמודד עם הליכוד על חלק מקולותיה של ש"ס באוכלוסיית המזרחים.

תמונה דומה מצטיירת ביישובים העירוניים שלהם דירוג כלכלי-חברתי נמוך, שבהם יש אמנם למפד"ל אחיזה קבועה אך התחרות העיקרית נותרה כשהייתה בין ש"ס לליכוד. אחיזתה האלקטורלית הדומה של המפד"ל בכל האשכולות החברתיים-כלכליים ובכל קבוצות האוכלוסייה בולטת במיוחד אם נשווה את התמיכה בה לתמיכה בש"ס ובשינוי (תרשים 3 להלן).

לוח 7

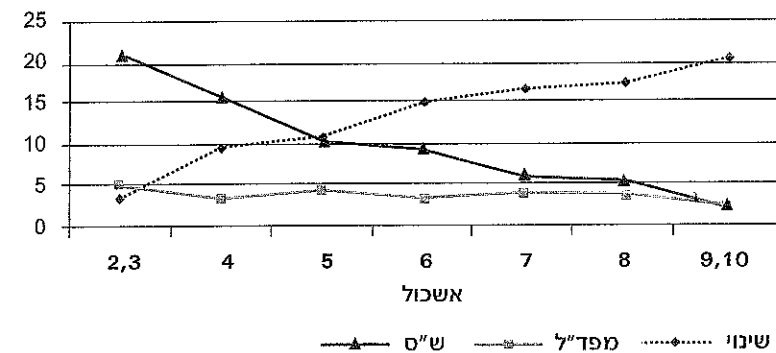
השוואת תוצאות ההצבעה לש"ס, המפד"ל והליכוד בבחירות 1999 לעומת 2003 בשמונה יישובים שאוכלוסייתם מזרחית

מחסי	ש"ס 99	ש"ס 03	מפד"ל 99	מפד"ל 03	ליכוד 99	ליכוד 03
מחסי	42.05	21.74	31.82	26.7	15.91	39.75
דלתון	52.59	26.63	10.14	19.29	22.88	40.76
שוקדה	60.00	34.95	14.29	16.50	15.24	40.78
שלווה	36.80	31.73	29.37	14.06	13.75	40.96
מלילות	27.59	12.34	11.49	11.69	35.63	57.79
אביעזר	18.78	9.63	24.08	10.55	17.14	47.71
זמרת	56.38	52.05	14.89	7.60	17.55	30.99
זרעה	66.96	33.06	4.35	2.48	12.17	55.37

בחנינת התמיכה בש"ס ובשינוי מראה קשר ברור וחד-משמעי בין שיעור התמיכה לבין הדירוג הכלכלי-חברתי. בעוד שש"ס זוכה לתמיכה גבוהה בהרבה מהממוצע הארצי שלה באשכולות הנמוכים ולתמיכה נמוכה בהרבה באשכולות הגבוהים, שינוי זוכה לתמיכה גבוהה מהממוצע באשכולות הגבוהים ולתמיכה נמוכה מהממוצע באשכולות הנמוכים.

תרשים 3

השוואה בין ההצבעה לשינוי, לש"ס ולמפד"ל ביישובים עירוניים לפי אשכולות חברתיים-כלכליים



הקשר שבין הדירוג הכלכלי-חברתי לבין המוצא העדתי של רוב האוכלוסייה הוא מן המפורסמות שאינן צריכות ראיה. אשכולות 2-3 הנמוכים ביותר בדירוג, ובמידה רבה גם אשכול 4, כוללים את העיירות וערי הפיתוח שרוב אוכלוסייתן ממוצא מזרחי, ולהפך: אשכולות 9-10 הגבוהים ביותר בדירוג כוללים יישובים עירוניים קטנים שרוב אוכלוסייתם ממוצא אשכנזי. בחנינת התפלגות ההצבעה למפד"ל מראה כי בשני הקצוות הכלכליים-חברתיים המפד"ל רחוקה מרחק רב מהתמיכה הארצית הממוצעת: באשכולות 2-3 היא זוכה לתמיכה גבוהה מהרגיל - 5.34%, ובאשכולות 9-10 לתמיכה נמוכה מהרגיל - 2.44%. באשכולות 4-8 המפלגה זוכה לתמיכה קרובה יותר לתמיכה הארצית הממוצעת. אפשר לראות כי אף על פי שהמפד"ל איבדה בדור האחרון קולות רבים על רקע עדתי - בתחילה לתמ"י, לאחר מכן לש"ס ובקביעות לליכוד - עדיין היא זוכה בעיירות הפיתוח לתמיכה אלקטורלית שאינה נמוכה בהשוואה לשאר היישובים העירוניים ולא עוד אלא שהיא אף גבוהה במקצת מהממוצע (תרשים 2 לעיל).

נראה כי הדימוי האשכנזי שנוצר למפד"ל נובע, בין השאר, משתי סיבות: ראשית, המשקל היחסי של אשכולות 2, 3 ו-4, שבהם ממוקמות ערי הפיתוח, נמוך, וזוהא מעט יותר מ-13% מכלל הקולות, ואילו היישובים באשכולות 7 ו-8 מהווים למעלה משליש מכלל הקולות; שנית, מאז בחירות 1977 איבדה המפד"ל הרבה יותר מקולותיהם של המזרחים בערי הפיתוח משאיבדה מקולות המגזרים האחרים. אפשר לראות כי בשנת 1977 התפלגה התמיכה במפלגה באופן לא שווה בין האשכולות: באשכולות הנמוכים זכתה המפד"ל בתמיכה גבוהה מאוד לעומת האשכולות הגבוהים. ירידתה הדרמטית במיוחד, בעיקר בערי הפיתוח, שרוב אוכלוסייתן מזרחית, הביאה לתמונה המאוזנת הנוכחית של התפלגות התמיכה במפלגה (תרשים 2 לעיל).

הפיצול הדתי: בין חרדים-לאומיים לרתיים ליברליים

הזרם החרדי השמרני, שאליו משתייכים הרוב המכריע של החרדים הקלסיים, דוגל בדחיית המודרניות במאמץ לשמור על שלמות ההלכה וסמכות ההנהגה הדתית בסביבה חברתית-תרבותית מנוגדת. ליבמן

(1982: 231) מתאר זרם זה במונח 'נאו-מסורתיות' ומדגיש שלא מדובר במגמת המשכיות של העולם המסורתי אלא בעיצוב תגובה חדשה לאתגרי העולם המודרני וערכיו (טנט, 1979). סממתו של זרם זה, 'חדש אסור מן התורה', משקפת את מהותו ומאפייניו: נוקשות רבה ואי-סובלנות כלפי כל חריגה מהנורמות ההלכתיות; הקצנה דתית המתבטאת בעיצוב עולם דתי של חומרות הלכתיות (פרידמן, 1990: 80-87); ומחויבות לציית לידעת תורה, שהפכה לקוד חברתי-תרבותי שמשמעותו הרחבת סמכותה של ההנהגה הדתית והחלתה לא רק על התחום ההלכתי המובהק אלא על כל תחומי החיים ועל המציאות החברתית והפוליטית (אחיטוב, 1997; בקון, 1997; כץ, 1997; קפלן, 1997). כל אלה נועדו לעצב סביבה חברתית הכוללת מוסדות, מסגרות וגבולות קשיחים שתכליתם להרחיק את המאמין מפתויו הסביבה המודרנית, החילונית והמתירנית.

הזרם האורתודוקסי המודרני, בניגוד לזרם החרדי השמרני, דוגל בקבלת המודרניות ובשימור ההלכה ללא בידוד חברתי ותרבותי מהעולם המודרני. ליבמן (1982: 231-239) מבחין בשלוש מגמות בתוך הזרם הזה: (א) **מגמת ההסתגלות**: מגמה זו מתבטאת בפירוש מחדש של המסורת הדתית מתוך התפיסה שאין סתירה בינה לבין המודרניות, ויש בה מידה מסוימת של אפולוגטיקה; (ב) **מגמת המידור**: מגמה זו נשענת על התפיסה שיש היבטים של המציאות האנושית המתאפיינים בניטרליות דתית ומכאן שלגיטימי הוא שיהיו נתונים להשפעת המודרניות. ספראי מכנה את ביטוייה המעשיים של גישה זו 'סכיוופרניה' ומעריך כי רוב הציבור הדתי-לאומי בארץ חי עם סתירה זו שאין לה הצדקה רעיונית, במיוחד כשמדובר בחריגות מהנורמות ההלכתיות המקובלות (1999: 591). שלג מציין כי אחד החידושים המאפיינים את הדתיים-לאומיים החדשים הוא "שאינם חשים סתירה בין דפוסי ההתנהגות [...] הנחשבים בבירור כ'חילוניים', לבין התודעה העצמית שלהם כדתיים" (2000: 55); (ג) **מגמת ההרחבה וההשתלטות**: מגמה זו מתאפיינת בקבלת המודרניות ופירושה מחדש באמצעות המסורת הדתית. היא מרחיבה את התפיסה הדתית כך שתכיל גם את המודרניות (למעשה יש בה השתלטות התפיסה המסורתית הדתית על המודרניות) והיא מתבטאת בשני אופנים: שינוי המסורת הדתית או שינוי הערכים המודרניים מבלי

לפגוע במסורת. סממת הציונות הדתית 'ארץ ישראל לעם ישראל על פי תורת ישראל' תואמת גישה זו בכך שהיא מבטאת את השילוב המיוחד בין המחויבות הציונית למחויבות הדתית.

הזרם האורתודוקסי המודרני מתחלק לשני ענפים. הענף האחד, שיכונה להלן **דתי-ליברלי**, מיישם את **ההרחבה וההשתלטות** באמצעות **הסתגלות**, היינו על ידי התאמת המסורת הדתית למציאות באמצעות פירושה מחדש של המסורת. הקיבוץ הדתי, במיוחד בראשית דרכו, הוא דוגמה מובהקת לענף זה. אף שאנשיו היו ערים לאי-ההתאמה שבין מסגרת הקיבוץ לבין ההלכה הפסוקה כפי שהתגבשה עד אז, הם לא נרתעו "מלזנק אל תוך הבלתי מוסדר מבחינה הלכתית" (פישמן, 1990: 141). גייגר (2001) מסכם את ביטויו העכשווי של הענף הדתי-ליברלי בתחום זהוגות והעיון במונח 'ציונות דתית חדשה'. למונח זה כמה היבטים מרכזיים: תפיסה חיובית מוצהרת של המודרניות ושל השפעותיה על עיצוב ערכים ועמדות, שלפיה המודרניות היא מקור הנוסף על המקורות הדתיים; התפיסה של פסיקת ההלכה כתהליך חברתי תרבותי שבו אפשר לשאוב ממקורות חיצוניים אגב סילוק או עידון של פסיקות קודמות שאינן תואמות את המקובל כיום; שימוש במתודות פילוסופיות והיסטוריות לצורך עיצוב עמדות ערכיות והלכתיות; ולבסוף, נכונות לבקר את הסמכות הרבנית לא רק בתחומים לא הלכתיים אלא אף בתחום ההלכה עצמו. כאשר לדפוסי ההתנהגות, רוב הדתיים הליברליים מתאפיינים בפתיחות רבה, במעורבות בסביבה הלא דתית ובאימוץ דפוסי חילוניים שהלקם אינו תואם את הנורמות ההלכתיות, במיוחד כפי שהן נתפסות בעיניים שמרניות.

הענף השני של הזרם האורתודוקסי המודרני, **הענף החרדי-לאומי**, דוחה את התביעה לשינוי במסורת הדתית ואת הסתגלות ההלכתית. הוא דוגל בהשקפה מוניסטית המתבטאת בקידוש כל תחומי החיים והכפפתם למתחייב מההלכה, וזאת בסתירה ברורה למגמת המידור, הרואה בחלק מתחומי החיים ניטרלי מבחינה דתית. מה שנתפס על ידי מבקריהם כהקצנה דתית, נתפס על ידי החרדים הלאומיים כהתחזקות דתית המשקפת בהקפדה יתרה על שמירת המצוות (ליבמן, 1982: 237-238). הציות לידעת תורה, דפוס שאפיין בעבר את המחנה החרדי שביטויו הפוליטי במפלגת

יהדות התורה, היה לאחד המאפיינים של החרדים הלאומיים ואף הפך נושא לוויכוח פנימי ביחס לתפקודה של המפד"ל (שלג, 2000: 38-42). לאחר החתימה על הסכמי אוסלו חלה התקרבות בין חלק מהחרדים הלאומיים, שמקורם בציונות הדתית, לבין קבוצות חרדיות אחרות שאימצו תפיסות לאומניות. תהליך זה, לטענתו של הורוביץ (1994), היה כרוך בנטישת גישתו של הרב קוק שהתאפיינה בקידוש הממלכתיות והמדינה. לעומתו, דון-יהיא (1997) מצביע על הגיוון הרעיוני בחוגי ישיבת מרכז הרב, המתבטא בגישות מגישות שונות שאף אחת מהן אינה מערערת במובהק על התפיסה המקדשת את הממלכתיות והמדינה.

אורי אורבך (2002) מתמצת בלשונו ההומוריסטית את שתי הדמויות המייצגות את שתי הגישות: הדתי הליברלי הוא "דתי שלא לוקח את הדת לריאות [...] לא מרגיש מחויב לכל הלכה ולכל פסיקה [...] הצעיר מבלה בפאבים [...] המבוגר מאס במפלגות הדתיות, אשתו פמיניסטית, הם עוסקים במקצועות חופשיים, וחיים טוב בעיר הגדולה. בלי כיסוי ראש לאישה, כלי יציאת לגבר, הם חיים בחברה מעורבת ולא אוהבים את החרדים ואת הרבנים המרכזניקים של הילדים שלהם" (שם: 34). החרדי הלאומי, לעומת זאת, מתאפיין ב"כיפה סרוגה גדולה, בוגר ישיבה גבוהה, יציאות בחוץ, מזוקן. הטלוויזיה, אם יש, מוצנעת היטב [...] אשתו כסוית ראש וילדיו לומדים יותר שעות תורה בבית-ספר תורני" (שם: 61).

הסקר שממצאיו יוצגו להלן כולל 526 נבדקים מהציבור הדתי, המתגוררים בשבעה יישובים עירוניים במרכז הארץ: מרחובות (אשכול 7) בדרום, דרך מודיעין (אשכול 7), רמת גן (אשכול 8), גבעת שמואל (אשכול 8), פתח תקווה (אשכול 7), כפר סבא (אשכול 8) ועד לנתניה (אשכול 5) בצפון. יש להדגיש כי הסקר איננו מייצג את כלל הציונים הדתיים מאחר שאינו כולל את היישובים שמעבר לקו הירוק, במועצות האזוריות ובערי הפיתוח, אולם יש בו כדי לשקף את חלק הארי של האוכלוסייה בשלושת האשכולות המהווים יחדיו כ-55% מכלל המצביעים וממצביעי המפד"ל. הסקר לא נועד לבחון את התפלגות ההצבעה, מה שכבר נבחן לעיל, אלא לבדוק את מידת הקשר בין ההגדרה העצמית הדתית לבין דפוסי ההצבעה בקרב חלק הארי של הציונים הדתיים.¹

בשאלות הסקר הנוגעות להתנהגות דתית יש כנראה שני סוגים של הטיית. הסוג האחד הוא הטייה הנובעת מהקושי הנפשי והרגשי של אדם שהגדיר את עצמו דתי להודות בסטייה וחרגה מהנורמות הדתיות. הסוג האחר הוא הטייה הפוכה: אנשים בעלי מחויבות דתית חזקה עשויים לבחור בתשובות קיצוניות פחות מתוך תחושה שדפוסי ההתנהגות שלהם לא עומדים בסטנדרטים הדתיים המחמירים שהיו רוצים להגיע אליהם. למרות ההטיות ועל אף הוזהרות המתבקשת בניתוח הממצאים והסקת המסקנות, יש חשיבות לממצאים של מחקר כזה ויש בהם תועלת. התשובות האפשריות לרוב השאלות מנוסחות כדרגות שונות של דפוס התנהגות מסוים. אדם הבחר בתשובה עושה זאת מתוך מודעות לקיומן של דרגות אחרות. לדוגמה: גם אם איננו יודעים בדיוק את כוונת המשיב בהגדרתו את עצמו 'דתי-ליברלי' או 'חרדי-לאומי', עצם בחירתו בהגדרה זו היא בעלת משמעות על רקע העובדה שניתנה לו האפשרות להימלט להגדרה השגרית, הנפוצה והמקובלת 'דתי'. באותה מידה משמעותי הנתון שיש דתיים המגדירים את שמירת המצוות שלהם כנעשית 'במידה חלקית', במיוחד לנוכח העובדה שהייתה להם אפשרות לרכך את הדברים באמצעות בחירה באחת משלוש הדרגות הגבוהות יותר. מכאן שגם אם אין לראות בממצאים ייצוג מדויק של דפוסי ההתנהגות בקרב הציבור הציוני הדתי, יש לראות בהם ביטוי למגמות עיקריות.

בשאלון ניתנו לנבדקים חמש אפשרויות להגדרה עצמית: חרדי, חרדי-לאומי, דתי, דתי-ליברלי ומסורתי. מהממצאים עולה שהרוב המכריע, 71.6%, הגדירו עצמם 'דתי'; 19.7% הגדירו עצמם 'דתי-ליברלי'; ו-8.7% הגדירו עצמם 'חרדי-לאומי'. בניגוד להכללות הנפוצות ביחס לציונות הדתית עולה כי קיים פער גדול בין הדימוי שלפיו יש הקצנה דתית לבין הגדרתם העצמית של הציונים הדתיים. משמעותית במיוחד העובדה שמספר המגדירים עצמם 'דתי-ליברלי' יותר מכפול ממספר המגדירים עצמם 'חרדי-לאומי'.

סביר להניח כי בקרב חלק מהציונים הדתיים יש רתיעה משימוש במונחים שאינם המונח 'דתי'. ראשית, בחירה בהגדרה אחרת עלולה להתפרש, בין השאר, כהודאה בקיומו של פיצול שחלק מהאנשים אינו

מורדה בקיומו או שהיה מעדיף שלא יתקיים. שנית, לשני המונחים האחרים יש הקשרים שליליים למדי בציונות הדתית. המונח 'חרדי' מעורר תחושה של קרבה ואף השתייכות לחרדים, שאינה נוחה לחלק מהמשיבים הרואים עצמם חלק מהציונות הדתית. המונח 'ליברלי', לעומת זאת, עשוי להיות מוזהה עם חילוניות או עם מתירנות דתית חריגה שלא נוח להודות בה.

כדי להתגבר על ההטיה הזאת צורפו חלק מהמגדירים עצמם 'דתי' לאחת משתי הקבוצות האחרות ('חרדים'–'לאומיים' ו'דתיים'–'ליברליים'); תחילה זוהו תשובות דפוסי התנהגות מובהקים של מצביעים שהגדירו עצמם חרדים–לאומיים ודתיים–ליברליים. לאחר מכן צורפו לשתי הקבוצות הללו 'דתיים' שהתשובות דפוסי ההתנהגות שלהם היו זהים בכל המדרגים לאחת משתי הקבוצות.

התחשבות בדפוסי ההתנהגות לצורך קביעת ההשתייכות לקבוצה מאונת התמונה בין החרדים הלאומיים לדתיים הליברליים: 44.8% הם 'דתיים'; 26.8% הם 'חרדים'–'לאומיים'; ו-28.4% הם 'דתיים ליברליים'. ממצאים אלה מעידים על רצף מגוון מאוד של דפוסי התנהגות במישור הדתי שבקצהו האחד החרדים הלאומיים ובקצהו האחר הדתיים הליברליים – בין שהם מגדירים את עצמם כך במפורש ובין שההגדרות מתבססות על בחינת דפוסי התנהגותם. מבוחינת הקשר שבין ההגדרה העצמית לבין הדרגה של שמירת המצוות עולים הממצאים האלה: כ-91% מהחרדים הלאומיים דיווחו כי הם 'מקפידים' או 'מקפידים מאוד' על שמירת מצוות. לעומת זאת, כ-75% מהדתיים הליברליים דיווחו כי הם שומרים מצוות 'במידה רבה' או 'במידה חלקית'. אפשר להסיק מכאן כי רובם המכריע של המשיבים אכן מקשר את המושג 'דתיים'–'ליברליים' עם מתירנות הלכתית ברמה זו או אחרת.

כאמור, הממצאים רחוקים מלשקף את מכלול הביטויים של הפילוג הדתי בקרב הציונים הדתיים. ההגדרות העצמיות דפוסי ההתנהגות הרבגוניים הם קצה הקרחון של מחלוקות ועימותים ביחס לשורה ארוכה של סוגיות שתקצר היריעה מלפרטן. אחד הנושאים המבטאים פילוג זה הוא שאלת מעמדן של הסמכויות הרבניות, במיוחד בכל הנוגע לנושאים ולמהלכים פוליטיים. בשנותיה הראשונות של המדינה הייתה 'דעת תורה'

המאפיין המובהק של המחנה החרדי השמרני והוא מצא את ביטויו המוסדי במועצת גדולי התורה של אגודת ישראל (פרידמן, 1990: 107–114). אחד הדברים החשובים המאפיינים את התפתחותה של החרדיות הלאומית הוא אימוץ תפיסת 'דעת תורה', מה שגרר בעקבותיו פולמוס בין הגישות השונות, לרבות בתוך המפד"ל, כשבכל פעם עולה סוגיה אחרת על הפרק (בראון, בדפוס; שלג, 2000: 38–42).

עוד ביטוי בולט לפילוג הדתי העמוק הוא תהליכי הפיצול במערכת החינוך הממלכתי הדתי. אלדד כהן (תשס"ג), בעבודת שדה, מתאר את התפצלותו של בית ספר ממלכתי דתי אחד לכמה בתי ספר בעלי אוריינטציה חרדית לאומית. סוגיות דוגמת כיתות מעורבות לבנות ולבנים, היחס הראוי בין השכלה דתית להשכלה כללית, סגנון הלבוש, התאמת אורח החיים של המשפחה לערכי בית הספר וכיוצא בזה הביאו לכך שציונים דתיים, שלא כמו בעבר, כבר אינם שולחים את ילדיהם לאותם בתי ספר. נראה כי אין כמו הפערים האלה בתהליך הסוציאליזציה לבטא את עומק הפילוג בין דתיים ליברליים לחרדים לאומיים.

סביר להניח כי אילו דובר בפילוג חד וברור המפצל את הציונים הדתיים לשתי קבוצות מובחנות, היה נוצר גם פיצול פוליטי חד וברור. אלא שכפי שנראה לעיל, בין שתי הקבוצות יש קבוצת אמצע המתאפיינת בדפוסי מעורבים המשלבים מגמות ליברליות וחרדיות כאחד.

בחינת התפלגות דפוסי ההצבעה של הנחקרים מעלה כי אף שיש קשר בין דפוסי ההצבעה לדפוסי ההתנהגות הדתית, המפד"ל היא נקודת מפגש של מצביעים מכל גוני הקשת של הציונות הדתית. כ-66% מהחרדים הלאומיים תומכים במפד"ל לעומת כ-30% התומכים במפלגות החרדיות ובמפלגות הממוקמות מימינה של המפד"ל. כ-43% מהדתיים הליברליים תומכים במפד"ל לעומת כ-27% התומכים במפלגות הממוקמות משמאלה של המפד"ל (כ-30% מן הדתיים הליברליים תומכים במפלגות ימין על רקע מדיני). היותה של המפד"ל נקודת המפגש האלקטורלית של קבוצות חברתיות שונות מעמידה בפניה אתגר סבוך ומורכב בניסיונה לשחזר את הישגיה בעבר, בתקופה שבה הייתה מפלגת מחנה.

סיכום ומסקנות: המפד"ל בין הפטיש לסדן

אמנן שפירא, המזכ"ל לשעבר של תנועת הנוער 'בני-עקיבא' ואחד מדובריו של הזרם הדתי הליברלי בעיתון **הצופה**, הצהיר ערב הרכבת רשימת המפד"ל לכנסת, כי "הרב מרדכי אליהו אינו ראוי להנהגה בציונות הדתית" (שפירא, 2002). הרקע לכך היה הפרסום בדבר התנגדותו של הרב אליהו לשיבוצה של אישה ברשימת המפד"ל. שתי תגובות למאמר, המופיעות באתר האינטרנט של העיתון, מדגימות את מלוא עצמתו של הפילוג הדתי שתואר לעיל: אדם בשם נתנאל "מוחה על ביווי תלמיד חכם" ומוסיף כי "צריך להבין שגדולי תורה [...] הם אנשים עליונים [...] שמקסימום אנו יכולים להגיד שאיננו מבינים אותם [...] אבל בסופו של דבר להכניע את עצמנו להוראתם מפני שמחשבתם יותר עמוקה מווי שלנו". ספק אם החרדי השמרני ביותר היה מנסח טוב יותר את המחויבות המוחלטת לרעיון 'דעת תורה'. אדם בשם רפי, בתגובה מנוגדת לחלוטין, פותח את פנייתו לאמנן שפירא במילים "תקצר היריעה לשתוח בפניך את תמצית רגשות הזעם שלי כלפי אליהו ושות' [...] המעורבות של אליהו כל כך עמוקה במפד"ל, שצריך להעריך מחדש את דרכנו, אנו השפויים". לא מן הנמנע ששני הדוברים הצביעו בעד המפד"ל בבחירות האחרונות. באותה המידה ייתכן כי הראשון תמך ביהדות התורה, בהתאם להבנתו את גישתו של הרב אליהו, בעוד שהשני החליט לתת את קולו לליכוד. גם אם נניח שמדובר בשתי תגובות קיצוניות במיוחד, הן מעוררות את השאלה באיזו מידה יכולה מפלגה להכיל את שניהם תחת קורת גג פוליטית אחת. אם נוסיף לכך את הפערים שהוצגו במישור הפוליטי, מתעוררת השאלה לא רק באשר ליכולתה של המפד"ל לשפר את הישגיה האלקטורליים בעתיד, אלא אף באשר ליכולתה לשרוד לנוכח אותם פילוגים.

בניגוד לסברה הרווחת שלפיה יש מגמת הקצנה דתית ופוליטית בקרב רוב הציונים הדתיים, בחירות 2003 משקפות גיוון רב ואף פערים עמוקים בקרב ציונים דתיים ובקרב מצביעי המפד"ל בשלושה מישורים: במישור העדתי יש פער בין מזרחים לאשכנזים; במישור הדתי יש רצף של גישות ודפוסי התנהגות דתית וכן פערים עמוקים בין המחנות שבשני קצותיו:

החרדים-הלאומיים והדתיים-הליברליים; במישור הפוליטי יש מגוון דעות, החל בנצים מובהקים, דרך נצים פרגמטיים וכלה בבעלי עמדות מרכזיות ויוניות. בין שני מישורי הפילוג האחרונים קיים מתאם: ההשתייכות לקבוצה החרדית-לאומית תואמת עמדות נציות מובהקות, בעוד שההשתייכות לקבוצה הדתית-ליברלית תואמת עמדות נציות פרגמטיות ומרכזיות יותר. מתאם זה בא לידי ביטוי פוליטי בהצבעת החרדים-הלאומיים למפלגות שמימין למפד"ל (האיחוד הלאומי, חירות והמפלגות החרדיות), לעומת הצבעת הדתיים-הליברליים למפלגות שמשמאל למפד"ל (הליכוד, העבודה, מרצ ושינוי). המתאם ברור ומובהק יותר בקבוצת החרדים הלאומיים לעומת קבוצת הדתיים הליברליים: בעוד שבקרב הדתיים הליברליים אפשר למצוא קבוצה בעלת עמדות נציות המצביעה למפלגות שמימין למפד"ל, כמעט שאין בנמצא חרדים לאומיים המצביעים למפלגות שמשמאל למפד"ל.

כאמור, המפד"ל משמשת מעין שחקן ציר שבו נפגשים שני קווי הפילוג. שלא כמו בוחרי מפלגות הממוקמות משמאל ומימין למפד"ל, בוחרי המפד"ל באים מכל מיני קבוצות: במישור הדתי מצביעה הם חרדים-לאומיים ודתיים-ליברליים, וכן דתיים המתאפיינים במיזוג של דפוסי משתי הקבוצות האחרות. במישור הפוליטי חלק ממצביעי המפד"ל מתאפיינים בעמדות נציות מובהקות ואילו חלק אחר מתאפיין בעמדות נציות פרגמטיות ואף מרכזיות.

הגיוון הרב בקרב הציונים הדתיים בכלל ובקרב מצביעי המפד"ל בפרט, מעמיד בפני המפלגה אתגרים אלקטורליים ופוליטיים סבוכים, מורכבים ואולי אף חסרי פתרון. בהקשר האלקטורלי השאיפה הטבעית להגדלת כוחה הפוליטי הופכת קשה במיוחד להשגה על רקע הפערים העדתיים, הדתיים והפוליטיים בקרב הציונים הדתיים. ההצבעה לעבודה ולליכוד מצד אחד וההצבעה לאיחוד הלאומי ולחירות מצד אחר משקפת את הקושי בכינוס קשת עמדות כה רחבה תחת קורת גג פוליטית אחת. בהקשר הפוליטי השוטף הפערים בקרב מצביעי המפד"ל עשויים להקשות על ניסוח עמדות ומדיניות. עיצוב מדיניות חד-משמעית וברורה המוזהה עם אחת הגישות - דתית-ליברלית או חרדית-לאומית, נצית קיצונית או

עימותים חוזרים ונשנים בסוגיות דת ומדינה בין השותפות בממשלה. יתרה מזו, עימותים אלה עתידים להתרחש על רקע ביקורת חריפה מצד המפלגות החרדיות שנתרו באופוזיציה: כיצד תתמודד המפלגה עם מדיניותה החילונית של שינוי כשברקע נשמעת ביקורתם החריפה של החרדים? אין ספק כי בתוך כך תעלה שוב ושוב סוגיית מעמדם, סמכותם והשפעתם של הרבנים על המפלגה.

בפתח הדברים תיארנו את תולדותיה של הציונות הדתית כהתמודדות רצופה ורבת פנים עם המתח שנוצר מהמפגש בין שתי מחויבויות היסוד שלה: לציונות ולמודרניות מחד גיסא, ולמסורת הדתית במובנה האורתודוקסי מאידך גיסא. מבחינה זו, בחירות 2003 וקווי הפילוג הדתי והפוליטי בקרב הציונים הדתיים המשתקפים בתוצאותיהן הם רק פרק נוסף, ולא אחרון, בהתמודדות הרעיונית והפוליטית שעוד נכונה לחברה הציונית הדתית הרבגונית וחסרת המנוח.

מרכזית-פרגמטית – עלול להביא עליה זעזוע פנימי במקרה הטוב, וביקורת נוקבת עד כדי הסרת התמיכה מן המפלגה וכן פילוג פוליטי במקרה הרע. הביקורת תגיע מצד תומכי המפלגה החשים כי גישתם, עמדתם ואף זהותם נפגעו באופן משמעותי. בעייתה של המפד"ל היא שהתפתחות כזאת אינה תלויה כלל במדיניותה. קווי הפילוג שהוצגו במאמר זה מהווים פוטנציאל אמתי לזעזועים במקרה שבו תוכרע הכרעה ברורה וחד-משמעית כלשהי בכל אחד מן התחומים, תהא ההכרעה אשר תהא.

תקצר היריעה מלפרט את התגובות הרבות להכרעה של המפד"ל להצטרף לקואליציה עם שינוי ללא החרדים, והדוגמאות שלהלן הן בבחינת טיפה בים. במכתב שכותרתו 'לפיד ישרים מנין? תוהה קורא המעיד על עצמו כמי שהצביע כל חייו למפד"ל על כך שהמפלגה "בגדה באהויותיה החרדיות" ומכריו: "אני בבחירות הבאות לא אצביע מפד"ל, לראשונה בחיי" (לרנר, 2003). צבי מוזס (2003) מכנה את המהלך של המפד"ל "חוויה מתקנת", בבחינת "ברוך המבדיל בין המפד"ל לחרדים".

האם אפשר לגשר בין הגישות השונות? במובנים רבים עשויה דרך האמצע המפשרת לבטא היטב את הקבוצה הגדולה של תומכי המפלגה, הממוקמת בין שני הקצוות. אולם דרך כזאת עלולה שלא לספק את תומכיה המשתייכים באופן מובהק לקבוצה החרדית-לאומית או לקבוצה הדתית-ליברלית. יתר על כן, המפד"ל איננה שולטת בסדר היום הציבורי הפוליטי. סוגיות רבות שעשויות לעלות על הפרק מכילות, מבחינתה של המפד"ל, פוטנציאל אמתי לזעזועים פנימיים. התגובות המנוגדות בתכלית לשיתוף הפעולה הקואליציוני עם שינוי לאחר הבחירות האחרונות – תמיכה נלהבת מחד גיסא והתנגדות נחרצת מאידך גיסא – עשויות להעיד על מה שעתיד להתחולל לכשיידונו סוגיות חשובות בהרבה.

כיצד תגיב המפד"ל לתכנית מדינית אפשרית של הליכוד שתכלול מסירת שטחים או אף פינוי יישובים ושתזכה לתמיכה של רוב ברור בקרב העם, לרבות, כפי שראינו, חלק ניכר ממצביעיה? מה תהיה מדיניותה ביחס לאמנות החדשות המוצעות להסדרה מחדש של סוגיות דת ומדינה? בפעם הראשונה מאז שנות השבעים המפד"ל מוצאת את עצמה המפלגה הדתית היחידה בקואליציה שבה שותפה שינוי. הרכב זה מבטיח כמעט בוודאות