

לקראת צמיחה מאוזנת

העצמת התעשיות הפשוטות
וענפי השירותים

המנהל האקדמי של הפורום: דוד ברודט
ראש הצוות: אלי חורביץ



פורום קיסריה ה־14, יוני 2006

עריכת לשון: ענת ברנשטיין, תמי אילון אורטל
עיצוב הסדרה והעטיפה: שוקי הרשקוביץ
סדר והדפסה: ארט פלוס, ירושלים

מסת"ב 965-519-031-5 ISBN

אין לשכפל, להעתיק, לצלם, להקליט, לתרגם, לאחסן במאגר מידע, לשדר או לקלוט בכל דרך או אמצעי אלקטרוני, אופטי או מכני או אחר – כל חלק שהוא מהחומר בספר זה. שימוש מסחרי מכל סוג שהוא בחומר הכלול בספר זה אסור בהחלט אלא ברשות מפורשת בכתב מהמוציא לאור.

להזמנת ספרים ומחקרי מדיניות בהוצאת המכון הישראלי לדמוקרטיה:
טלפון: 02-5300800, 20-2222-800-1; פקס: 03-5488640
דוא"ל: orders@idi.org.il
www.idi.org.il
המכון הישראלי לדמוקרטיה, ת"ד 4482, ירושלים 91044

כל חוברות פורום קיסריה, מחקרי המדיניות ופרק נבחר מכל ספר נמצאים באתר האינטרנט וניתנים להורדה.

© כל הזכויות שמורות למכון הישראלי לדמוקרטיה, תשס"ז
Copyright by The Israel Democracy Institute
Printed in Israel 2007

הדברים המתפרסמים בחוברת זו אינם משקפים בהכרח את עמדת המכון הישראלי לדמוקרטיה.

הצוות המכין

ראש הצוות
אלי הורוביץ

חברי הצוות
אלי אופר

דוד בונדי

דוד ברודט

ארנון טיברה

מנואל טרכטנברג

יצחק פטרבורג

יעקב שיינין

עוזר מחקר
דותן פרסיץ

הפורום בחסות:



זיו האפט
רואי חשבון

יגאל ארנון ושות'
משרד עורכי דין

LUZZATTO & LUZZATTO

A Member of
The Luzzatto Group



המכון הישראלי לדמוקרטיה הוא מוסד עצמאי, לא מפלגתי, הממוקם בתפר שבין האקדמיה לפוליטיקה. המכון עוסק בתכנון מדיניות ובעיצוב רפורמות בממשל, במנהל הציבורי ובמוסדות הדמוקרטיה.

בתכניותיו ובמפעליו המכון חותר לחזק את מוסדות הדמוקרטיה המתהווה בישראל ולגבש את ערכיה. בהמשך לעבודת מחקר מעמיקה הוא מגיש המלצות מעשיות לשיפור התפקוד של המשטר במדינת ישראל ולטיפוח חזון ארוך טווח של משטר דמוקרטי יציב, המותאם למבנה, לערכים ולנורמות של החברה הישראלית. המכון שואף לקדם בישראל שיח ציבורי בנושאים שעל סדר היום הלאומי, ליזום רפורמות מבניות, פוליטיות וכלכליות, לשמש גוף מייעץ למקבלי ההחלטות ולקהל הרחב, לספק מידע ולהציג מחקר משווה.

החוקרים במכון הישראלי לדמוקרטיה הם אנשי אקדמיה, והם מובילים פרויקטים במגוון תחומים של החברה והמשטר בישראל. מחלקת ההוצאה לאור של המכון מפיקה, משווקת ומפיצה את פירות עבודתם בכמה סדרות: ספרים ('הספרייה לדמוקרטיה'), מחקרי מדיניות, פורום קיסריה, כתבי עת ודברי ימי עיון.

תוכן העניינים

7	פתח דבר
9	תקציר
11	מבוא

חלק ראשון: העצמת התעשיות הפשוטות וענפי השירותים

17	פרק ראשון: רכיבי המדיניות המוצעת
17	א. כלים מקרו-כלכליים
18	ב. מדיניות האינטגרציה של שוק העבודה
25	פרק שני: עידוד הצמיחה בתעשיות הפשוטות
31	פרק שלישי: מיזמים
31	א. רשומה רפואית ממוחשבת ברמת לקוח
36	ב. תיירות ממוקדת היסטוריה
41	פרק רביעי: שינויים מוסדיים
43	סיכום
45	נספחים
45	1. מאפייני המשק הישראלי
50	2. מאפייני מערכת הבריאות בישראל
52	3. הוצאות מו"פ כאחוז מסך התוצר בישראל

חלק שני: סיכום דברי הכינוס

57	סיכום דברי הכינוס
65	המשתתפים בפורום קיסריה ה-14
69	פרסומי המכון הישראלי לדמוקרטיה בנושא כלכלה
73	مختصر
iii-xiii	Summary

פתח דבר

פורום קיסריה ה־14 מתכנס בסימן כינונה של ממשלה חדשה לישראל. התכנים המובאים לדיוני הפורום וחוברת ההמלצות – ניירות העבודה לקראת הדיונים – נבנו בצורה שתאפשר למקבלי ההחלטות לשקול מגוון אפשרויות רחב לקראת קביעת מדיניות בנושאים העיקריים שעל סדר היום הכלכלי הלאומי.

שלושת מוקדי הפורום מכוונים להשגת התכלית הזאת. המוקד הראשון, אשר לו אנו מקדישים לראשונה בתולדות המפגשים שלנו יום שלם, נוגע בסוגיית העוני ויעסוק בהמלצות למדיניות המאבק בעוני. צוות שהורכב מאנשי מקצוע ומנציגי מוסדות מרכזיים בישראל (משרד האוצר, בנק ישראל והמוסד לביטוח לאומי) שקד על הדיון ועל פיתוח ההמלצות כשבעה חודשים. את עבודת הצוות ניהל ד"ר מומי דהן, חוקר בכיר במכון הישראלי לדמוקרטיה ואיש סגל בבית הספר למדיניות ציבורית באוניברסיטה העברית בירושלים.

מוקד הדיונים השני, במידה רבה בהמשך לדיוני כנס קיסריה ה־13 הוא העצמת התעשייה הפשוטה (low-tech). הצוות בראשות מר אלי הורביץ, יו"ר הוועד המנהל של המכון הישראלי לדמוקרטיה ויו"ר דירקטוריון טבע תעשיות פרמצבטיות בע"מ, סיים אף הוא עבודה שנמשכה חודשים רבים בנושא זה. מסקנותיה מצורפות כאן.

המוקד השלישי הוא המוקד המסורתי השזור בכל אחד מכנסי קיסריה – המלצות למדיניות מקרו-כלכלית. החידוש הפעם הוא בכך שההמלצות אינן מכוונות רק להכנת תקציב 2007, אלא למהלך של קדנצייה שלמה. את הצוות הזה הנהיג פרופ' רפי מלניק, דיקן בית הספר לאודר לממשל, דיפלומטיה ואסטרטגיה במרכז הבינתחומי הרצליה.

לקראת התכנסות מליאת הפורום השקענו מאמץ בבנייה מחדש של כמה מרכיבי ההתכנסות, כולם בכוונה למקד את המאמץ בכותרת המתלווה ללוגו החדש של הפורום – פורום קיסריה להתוויית מדיניות כלכלית לאומית.

אני מבקש להודות לכל האנשים שהיו שותפים להכנת ההמלצות, לראשי הצוותים ולמנצח על כל התזמורת המורכבת – המנהל האקדמי של הפורום, מר דוד ברודט.

ד"ר אריק כרמון

נשיא המכון הישראלי לדמוקרטיה

תקציר

בפורום קיסריה ה-13 (2005) הוצגו שתי הבעיות העיקריות של המשק הישראלי: הראשונה, מגזר טכנולוגיה עילית (high tech) בעל צמיחה מהירה ביותר לעומת שאר ענפי המשק הצומחים באטיות; השנייה, קבוצות חלשות, שהולכות ומתרחבות, הסובלות משיעור עוני גבוה, משיעור השתתפות נמוך בשוק העבודה ומרמת הון אנושי נמוכה. הצוות קבע אז: 'יש לזרז הטמעת ידע וטכנולוגיות חדשות בענפי המשק השונים, שכן הטמעה זו היא המפתח לעלייה בתפוקה ובתחרותיות, ומכאן – לצמיחה כלכלית ארוכת טווח'.

מטרת המסמך שחיבר הצוות לקראת פורום קיסריה ה-14 (2006) היא להציע אמצעי מדיניות להתמודדות עם הכשלים המונעים צמיחה כלכלית רחבה וארוכת טווח אגב שימוש בחוזקם של ענפי הטכנולוגיה לקידום ענפים הצומחים בקצב אטי יותר. הצוות מציע אמצעים שיכולים לקדם את התעשיות הפשוטות (low tech) ואת ענפי השירותים אל עבר צמיחה מהירה יותר, שתהיה מנוע להאצת הצמיחה במשק הישראלי כולו.

האמצעי הראשון הוא שימוש בכלים מקרו-כלכליים לעידוד הפיריון של התעשיות הפשוטות, ובפרט יישום מדיניות של אינטגרציה בשוק העבודה. הצוות מפרט בהרחבה מגוון צעדים העשויים להיטיב את קליטתו של המגזר החרדי בשוק העבודה: יישום חוק טל, שמירה על רמת קצבאות שלא תעודד את בני המגזר להישאר מחוץ לשוק העבודה וגיוס מגזר הטכנולוגיה העילית ליצירת מקומות תעסוקה במעוזי החברה החרדית. דרכי פתרון אלה יכולות לשמש בסיס גם לטיפול באוכלוסיות אחרות אשר חלקן בשוק העבודה נמוך יחסית. הצוות דן גם באוכלוסיית הפריפריה ובאוכלוסייה הערבית ומצביע על הצורך בהקמת תשתית תחבורתית יעילה, בהקטנת מספר העובדים הזרים ובהתערבות ממשלתית – כל אלה כדי להקטין את האפליה בפועל.

האמצעי השני הוא עידוד הצמיחה בתעשיות הפשוטות. לשם הדגמה הצוות מתמקד בתפקידו של המדען הראשי בתהליך זה. הצוות ממליץ על שינוי סדרי העדיפויות של המדען והטייתם לעידוד תהליכי הטמעה של טכנולוגיות חדשות בתעשיות הפשוטות, בשיתוף פעולה עם חברות ענף הטכנולוגיה העילית.

האמצעי השלישי הוא עידוד מיזמים אשר טמונה בהם תרומה גדולה למשק הישראלי, אם על ידי ייעול תהליכים בעזרת מגזר הטכנולוגיה העילית ואם על ידי ניצול היתרונות היחסיים של התעשייה הישראלית.

הדוגמה הראשונה נוגעת למחשוב מערכת הבריאות, כך שכל הנתונים הרלוונטיים של הלקוחות ייאגרו בפורמט דיגיטלי ויעברו באופן מהיר ונוח בין הגופים המטפלים. מערכת בריאות ממוחשבת תוביל לעליית מדרגה באיכות הטיפול בחולים ולהקטנה של ממש בעלויות הנובעות כיום מטיפולים מיותרים ומבדיקות כפולות. למערכת רשומות רפואיות ממוחשבות יהיו תוצרי לוואי רבים, למשל היכולת לייצר מאגר נתונים רפואי איכותי שיוכל לשמש מצע ייחודי למחקרי בריאות ותרופות. הדוגמה השנייה נוגעת להפיכת מגזר התיירות הישראלי – שכוח העבודה שלו גדול ולא מיומן ברובו – למגזר ייעודי. הצוות ממליץ למקד את התיירות בישראל בהיסטוריה, ובכך לנצל את המשאב הטבעי של מדינת ישראל – מרכז עולמי חשוב ב-3,000 השנים האחרונות – לייחד את מגזר התיירות בישראל.

האמצעי הרביעי הוא שינוי במבנה המוסדי של ניהול המחקר והפיתוח בישראל. הצוות ממליץ להקים רשות כלכלית חברתית שתהיה כפופה למשרד ראש הממשלה, ומטרותיה – הגברת הצמיחה והקטנת הפערים בישראל. הרשות תתמקד בניצול יעיל של תקציבי המחקר והפיתוח וביצירת סינרגייה בין הגופים הטכנולוגיים בממשלה, בתעשייה ובאקדמיה.

מבוא

המשק הישראלי מתאפיין בשנים האחרונות בקוטביות גוברת, הן בין מגזרים הן בין קבוצות אוכלוסייה. מגזר הטכנולוגיה העילית (high tech) צומח במהירות, ומגזרים אחרים, ובעיקר התעשייה הפשוטה (low tech) וענפי השירותים, צומחים באטיות. הצמיחה הלא אחידה של המגזרים מובילה להגדלת הפערים בין קבוצות באוכלוסיית ישראל.

לוח 1 ייצור ותעסוקה על פי עצמה טכנולוגית, 1994-2004

המגזר	שיעור גידול הייצור	שיעור גידול התעסוקה
טכנולוגיה עילית	94.6%	22.8%
טכנולוגיה פשוטה	-1.7%	-18.3%
כל התעשייה	32.5%	-5%

מקור: על פי לוח 20.6 בשנתון 2005 של הלשכה המרכזית לסטטיסטיקה. ראו גם נספח 1 בסוף חוברת זו.

הקוטביות מובילה את המשק הישראלי לשיעורי צמיחה אטיים של התוצר לנפש ולרמה הולכת וגדלה של אי-שוויון בהכנסות. שיעור הצמיחה של התוצר לנפש כיום מוערך ב-2.5% לשנה (4% לשנה בתוצר הכולל). המשק מאופיין בשיעור השתתפות נמוך בשוק העבודה (ראו נספח 1 להלן) ובשיעור השקעות נמוך בתשתיות האזרחיות ובתעשיות הפשוטות. עקב כך הוא מאופיין גם בשיעורים נמוכים של תפוקה לעובד ושל הון לעובד (ההון לעובד במגזר השירותים בארצות הברית הוא פי 5-10 מההון לעובד בישראל, והתפוקה לעובד כפולה. ראו נספח 1 להלן) וברמה גבוהה של אי-שוויון לעומת העולם המערבי. נוסף על כך תעשיית הטכנולוגיה העילית רגישה מאוד לשינויים גלובליים, ולכן עובדת היותה מנוע צמיחה יחיד מובילה את המשק הישראלי לחוסר יציבות ולתנודתיות גבוהה.

בפורום קיסריה ה-13 (2005) הוצגו שתי הבעיות המרכזיות של המשק הישראלי. הראשונה, מגזר טכנולוגיה עילית בעל צמיחה מהירה ביותר לעומת שאר ענפי המשק הצומחים באטיות. השנייה, קבוצות חלשות, שהולכות ומתרחבות, הסובלות משיעור עוני גבוה, משיעור השתתפות נמוך בשוק העבודה ומרמת הון אנושי נמוכה. הצוות קבע אז: יש לזרז הטמעת ידע וטכנולוגיות חדשות בענפי המשק השונים, שכן הטמעה זו היא המפתח

לעלייה בתפוקה ובתחרותיות, ומכאן – לצמיחה כלכלית ארוכת טווח'. הטמעת הידע על פי המלצה זו צריכה להתבסס על העקרונות האלה: (א) אימוץ הטכנולוגיות בענפי המשק השונים ובכלל זה ענפים פשוטים וענפי שירותים; (ב) התאמת הטכנולוגיות לצרכיו של כל ענף וענף כדי לאפשר את מיצוי היכולות של אותן טכנולוגיות; (ג) ארגון מחדש של כל ענף וענף כדי לנצל את היתרונות הגלומים בטכנולוגיות החדשות'. לסיכום נטען כי יש כשלים אחדים המונעים את יישום העקרונות הללו בתעשיות הפשוטות ובענפי השירותים בישראל, ובהם אי-החשיפה של ענפים אלה לתחרות בין-לאומית. אי-החשיפה ומוגבלותו של השוק המקומי וההתאגדויות המקצועיות גורמות כשלי שוק בענפים אלה. ההתקדמות הטכנולוגית בישראל מיוצאת ברובה לחו"ל, מעלה את הפריון של המגזרים התעשייתיים בחו"ל ומפחיתה את התחרותיות של המגזרים המקומיים.

מטרת מסמך זה להציע אמצעי מדיניות להתמודדות עם כשלים אלה מתוך שימת דגש על ניצול חוזקם של ענפי הטכנולוגיה לקידום הענפים החלשים יותר. הצוות מציע אמצעים שיכולים לקדם את התעשיות הפשוטות ואת ענפי השירותים לצמיחה מהירה יותר, שתהיה מנוע להאצת הצמיחה במשק הישראלי כולו.

האמצעי הראשון הוא שימוש בכלים מקור-כלכליים לעידוד הפריון של התעשיות הפשוטות, ובפרט יישום מדיניות של אינטגרציה בשוק העבודה. הצוות מפרט בהרחבה מגוון צעדים העשויים להיטיב את קליטתו של המגזר החרדי בשוק העבודה: יישום חוק טל, שמירה על רמת קצבאות שלא תעודד את בני המגזר להישאר מחוץ לשוק העבודה וגיוס מגזר הטכנולוגיה העילית ליצירת מקומות תעסוקה במעוזי החברה החרדית. דרכי פתרון אלה יכולות לשמש בסיס גם לטיפול באוכלוסיות אחרות אשר חלקן בשוק העבודה נמוך יחסית. הצוות דן גם באוכלוסיית הפריפריה ובאוכלוסייה הערבית ומצביע על הצורך בהקמת תשתית תחבורה יעילה, על הצורך בהקטנת מספר העובדים הזרים ועל הצורך בהתערבות ממשלתית כדי להקטין את האפליה בפועל.

האמצעי השני הוא עידוד הצמיחה בתעשיות הפשוטות. הצוות מתמקד בעיקר בתפקידו של המדען הראשי בתהליך זה וממליץ על הטיית סדרי העדיפויות של המדען לעידוד תהליכי הטמעה של טכנולוגיות חדשות בתעשיות הפשוטות בשיתוף פעולה עם חברות ענף הטכנולוגיה העילית. האמצעי השלישי הוא עידוד מיזמים אשר טמונה בהם תרומה גדולה למשק הישראלי, אם על ידי ייעול תהליכים בעזרת מגזר הטכנולוגיה

העילית ואם על ידי ניצול היתרונות היחסיים של התעשייה הישראלית. הדוגמה הראשונה נוגעת למחשוב מערכת הבריאות כך שכל הנתונים הרלוונטיים של הלקוחות ייאגרו בפורמט דיגיטלי ויעברו במהירות ובנוחיות בין הגופים המטפלים. מערכת בריאות, ממוחשבת תוביל לעילית מדרגה באיכות הטיפול בחולים ולהקטנה של ממש בעלויות הנובעות כיום מטיפולים מיותרים ומבדיקות כפולות. למערכת של רשומות רפואיות ממוחשבות יהיו תוצרי לוואי רבים, למשל היכולת לייצר מאגר נתונים רפואי איכותי שיוכל לשמש מצע ייחודי למחקרי בריאות ותרופות. הדוגמה השנייה נוגעת להפיכת מגזר התיירות הישראלי, שרוב כוח העבודה שלו גדול ולא מיומן, למגזר ייעודי. הצוות ממליץ למקד את התיירות בישראל בהיסטוריה, ובכך לנצל את המשאב הטבעי הקיים במדינת ישראל, אשר הייתה מרכז עולמי חשוב ב-3,000 השנים האחרונות.

האמצעי הרביעי הוא שינוי במבנה המוסדי של ניהול המחקר והפיתוח בישראל. הצוות ממליץ להקים רשות כלכלית חברתית שתהיה כפופה למשרד ראש הממשלה, ומטרתה יהיו הגברת הצמיחה והקטנת הפערים בישראל. הרשות תתמקד בניצול יעיל של תקציבי המחקר והפיתוח וביצירת סינרגייה בין הגופים הטכנולוגיים בממשלה, בתעשייה ובאקדמיה.

מסמך זה יפרט – בהמשך לקווים הכלליים שהתווה הצוות בפורום קיסריה הקודם – את ארבעת האמצעים שזכרו לעיל וידגיש את ניצול הצלחת מגזר הטכנולוגיה העילית להגברת הצמיחה בתעשיות הפשוטות ובמגזר השירותים בישראל.

חלק ראשון

**העצמת התעשיות הפשוטות
וענפי השירותים**

רכיבי המדיניות המוצעת

א. כלים מקרו-כלכליים

הכלים המקרו-כלכליים הדרושים נדונו רבות בכמה פורומים, ולכן נעסוק רק בהמלצות העקרוניות. נניח כמובן מאליו כי הממשלה מקיימת מדיניות של שמירה על יציבות כלכלית במשק.

עידוד הצמיחה ושמירה על יציבות המשק בשילוב עם הפחתת אי-השוויון חייבים להיות המטרות המנחות של הכלים המקרו-כלכליים. המדיניות הפיסקלית שהממשלה נוקטת צריכה להוביל את המשק לעידוד התעשייה לפתיחות בין-לאומית ולשימוש בכוח עבודה מקומי. הפתיחות הבין-לאומית תביא גם לצמיחה מהירה יותר של המגזר התעשייתי, אשר יפעל בסביבה תחרותית יותר ויאלץ להתייעל מתוך שימוש בטכנולוגיות מתקדמות המפותחות בתעשיית הטכנולוגיה העילית המקומית. המשך ההתקדמות לעבר פתרון מדיני עם הפלסטינים יוביל, קרוב לוודאי, להורדת רמת הסיכון של המשק ויהפוך אותו לאטרקטיבי יותר להשקעות חיצוניות. המדיניות המונית צריכה להשלים את המדיניות הפיסקלית ביצירת תנאים מתאימים לצמיחת המגזר התעשייתי, הן על ידי מדיניות ריבית מעודדת השקעות הן על ידי שמירה על יציבות ואמינות המשק הישראלי.

נוסף על ההמלצות הכלליות המפורטות לעיל הצוות ממליץ להפריד את ניהול תקציב ההשקעות של הממשלה מתקציבי ההוצאה האחרים. הסיבה לכך היא שתקציב ההשקעות מניב החזרים, ולכן השיקולים העומדים בבסיס הקצאת משאב זה שונים בתכלית מאלה המנווטים את תקציב ההוצאות. להערכתנו, את תקציב ההשקעות יש לנהל מתוך ראייה רחבה של ניצול הזדמנויות להחזרים גבוהים בד בבד עם העדפה של מגזרי התעשייה הפשוטה והשירותים. בתקציב ההשקעות צריכות להיכלל כל הפעולות הממשלתיות העוסקות במחקר ובפיתוח, בכלל התמלוגים שמשרד המדען הראשי מקבל מהחברות שהוא תומך בהן.

ב. מדיניות האינטגרציה של שוק העבודה

שווקים רבים בישראל, ובעיקר שוק העבודה, הם שווקים מפוצלים (fragmented) לאזורים. שוק עבודה אינטגרטיבי הוא שוק שבו כל פרט רואה בכל משרה במשק המתאימה לכישוריו משרה אפשרית, וכל פירמה רואה בכל עובד במשק עובד נגיש. בשוק עבודה כזה יגיע כל אחד מהעובדים למקום העבודה שבו תפוקתו השולית היא הגבוהה ביותר, ובכך תושג יעילות מרבית בהקצאת המשאב האנושי. שוק העבודה הישראלי אינו מנצל עד תום את יכולותיהם של העובדים בשל חוסר האינטגרציה בשוק העבודה. יש דוגמאות רבות לכך, ומתוכן בחרנו להרחיב את הדיון בארבע קבוצות אוכלוסייה: המגזר החרדי, תושבי הפריפריה, המגזר הערבי והאימהות. בעיית האינטגרציה דורשת פתרון ארוך טווח המותאם לכל אחת מהאוכלוסיות המוזכרות לעיל וגם לאוכלוסיות אשר אינן ממצות את יכולותיהן בשוק העבודה. הפתרון מתבסס על פעולות בשלושה רבדים: חוקים, רגולציות ותמריצים המוכוונים לשוק העבודה עצמו; יישום חוק טל; השקעה ופיתוח התשתיות.

1. המגזר החרדי

המגזר החרדי אינו משתתף במרבית הפעילות הכלכלית במשק בשל מגבלות הדת והאמונה החלות עליו, בשל חוסר הרצון של אנשיו להתערות בתרבות החילונית ובשל מערכת חינוך אשר אינה שמה דגש על לימודי טכנולוגיה ומקצועות חול. הרצון שלא להיכנס למסגרת הצבאית גורם לחרדים רבים להימנע מלהשתתף בשוק העבודה עד גיל מאוחר, שבו קשה יותר לרכוש השכלה מקצועית. נוסף על כך האפשרויות התעסוקתיות העומדות לרשות בן החברה החרדית, אשר במסגרתן הוא יכול לעבוד ובד בבד לשמור על הגבולות שמגדירה לו אמונתו, הן מעטות בעיקר משום שלא נעשה ניסיון לפתח תשתית תעסוקתית במעוזי החברה החרדית.

יישום חוק טל

ועדת טל מונתה באוגוסט 1999 לאחר שבית המשפט העליון הורה לממשלה לקבוע ולעגן בחוק הסדר מתן פטור משירות צבאי לבני ישיבות. כ-42,000 חרדים משוחררים כיום מהצבא במסגרת הסדר 'תורתו אומנותו' שנקבע כחלק מדוח ועדת ישראל. הדוח קבע שיש לדחות עד גיל 41 את גיוסו של בחור ישיבה המצהיר שכל יומו מוקדש ללימודים במסגרת ישיבה

כלשהי. בהגיעו לגיל 41 בחור הישיבה מקבל פטור משירות ביטחון. ביולי 2002 אושר בכנסת חוק טל המאפשר מתן פטור לבחורי ישיבות בתנאי של 'תורתו אומנותו'.¹ החידוש בחוק הוא שבגיל 22 יוכל בחור הישיבה להפסיק ללמוד לשנה אחת (ישנת הכרעה), ובמהלכה עליו להחליט אם ימשיך ללמוד בתנאי 'תורתו אומנותו' או אם יצטרף לכוח העבודה. אם יחליט להצטרף לשוק העבודה, יעשה בגיל 23 שירות צבאי מקוצר או יירתם לשירות אזרחי. כן הוחלט על הקמת הנח"ל החרדי ומסלול מורים חיילים חרדים כחלק מהרחבת המסגרות המתאימות לציבור החרדי בצה"ל. מטרת ההסדר הייתה, בעיקרה, לנסות ולשלב צעירים חרדים בשוק העבודה על ידי הסרת איום השירות הצבאי.

כיום, לאחר ארבע שנים, יושם חוק טל באופן חלקי בלבד משלוש סיבות עיקריות: הסברה לקויה בקרב צעירי המגזר החרדי, התנגדות צה"ל להקמת מסלול שירות אזרחי ושינוי שבוצע בחוק ביולי 2003 המאפשר לבחורי ישיבות לעבוד עבודה חלקית בזמן לימודיהם בישיבה. בעקבות זאת לא השתנה קצב הגידול של כמות הפטורים הניתנים בכותרת 'תורתו אומנותו', לא גדל מספר בחורי הישיבות המתגייסים לצה"ל, ומספר בני המגזר המשתלבים בשוק העבודה הוא אפסי – כל אלה למרות השינוי בחוק (שאינו מאפשר עבודה במשרה מלאה) ולמרות הקיצוצים בתשלומי ההעברה למגזר זה.²

השנה הקרובה תהיה שנת מבחן לחוק טל משני טעמים: (א) במאי 2006 דחה בית המשפט העליון ארבע עתירות נגד חוקתיותו של החוק. לדבריו של נשיא בית המשפט העליון, החוק לא קיבל את 'ההזדמנות הראויה להגשים את מטרותיו ו'אם השינוי לא יבוא, קיים חשש רציני כי החוק יהפוך לבלתי חוקתי'. (ב) חוק טל נחקק ביולי 2002 כהוראת שעה, ולפיכך הדיון בו צפוי להתחדש לקראת אישורו בכנסת ביולי 2007. הצוות סבור כי יישומו המלא חשוב ביותר לשילוב החברה החרדית בשוק העבודה הישראלית. אי-יישומו יוביל לתוצאות הרוות אסון בעתיד בשל קצב הגידול המהיר של אוכלוסייה זו.

כדי לפתור את בעיית התעסוקה במגזר החרדי (בעיקר בקרב הגברים) יש להוריד את העלויות הכרוכות ביציאה של בן המגזר לשוק העבודה.

1 ראו דוח הוועדה באתר האינטרנט: www.knesset.gov.il/docs/heb/tal.htm (כל אתרי האינטרנט המופיעים בחיבור זה אוחרו לאחרונה ביולי 2006).

2 לסקירה על יישומו של חוק טל מאת שחר אילן ראו: ftp://132.68.13.3/ens/shahar_ilan-notes.pdf

לפיכך הצוות מזהה שלושה רכיבים חיוניים בפתרון בעיית התעסוקה במגזר החרדי: הראשון, הפחתת איום השירות הצבאי על ידי יישום חוק טל במלואו והקפדה על הבאתו לידיעת הנערים החרדים. השני, שמירה על רמת קצבאות שתאפשר קיום בכבוד של המשפחות החרדיות ברוכות הילדים ובה בעת תעודד את הגברים החרדים הצעירים לרכוש מקצוע בגיל צעיר ולהשתלב בשוק העבודה. השלישי, נקיטת צעדים ממשלתיים שיעודדו יצירת מקומות תעסוקה במעוזי החברה החרדית, מקומות שבהם לא יחושו בני המגזר החרדי מאוימים מהחילוניות.

מגזר הטכנולוגיה העילית יכול, להערכת הצוות, להוביל את הגשמת יעד זה, אם הממשלה תעודד העסקת אוכלוסיות מיוחדות במשק הישראלי על פני מיקור חוץ.

שתי דוגמאות מובאות להלן להבהרת כוונת הצוות:

דוגמה ראשונה: הקמת מרכז פיתוח ביישוב חרדי: חברת מטריקס.

חברת האינטגרציה וטכנולוגיית המידע מטריקס החלה בשנת 2004 בפרויקט תלפיות במודיעין עילית, ומטרתו הקמת מרכז פיתוח המבוסס על נשים חרדיות. מודיעין עילית הוא יישוב חרדי מעבר לקו הירוק המונה מעט יותר מ-30,000 נפש. במסגרת הפרויקט חברת מטריקס מגייסת בכל רבעון כ-25 נשים חרדיות בעלות השכלה טכנולוגית, והן מוכשרות על ידי חברת גיון ברייס (שבבעלות מטריקס) במשך שלושה עד עשרה חודשים לבדוק תכנה ולתכנת בג'אווה ובדוט נט. לאחר ההכשרה הבוגרות מועסקות במרכז הפיתוח של מטריקס במודיעין עילית בפרויקטים התואמים את יכולותיהן במסגרת חוזה ראשוני לשנתיים (בקירוב). כיום מועסקות בפרויקט כ-200 נשים חרדיות, שאפשרויות התעסוקה החלופיות שלהן במסגרת היישוב מצומצמות למדי (בעיקר מסגרות חינוכיות). נשים אלה נהנות בפרויקט זה מסביבת עבודה שאינה דורשת התפשרות דתית (השגחה רבנית, הפרדה בין נשים לגברים, חגים, מזון כשר, התחשבות בנשים הרות) ויש בה אתגר מקצועי. מטריקס מקבלת ממשד התעשייה המסחר והתעסוקה מענק של כ-1,000 ש"ח לחודש לכל עובדת,³ נהנית מתנאי השכר הנמוכים של העובדות (5% מעל שכר המינימום), חוסכת בעלויות נדל"ן ומיסוי ומכשירה עובדות נאמנות אשר אינן צפויות לחפש מקום עבודה בחברות תכנה אחרות שאינן פועלות בסביבת מגוריהן.

3 התמיכה הממשלתית של משרד התעשייה המסחר והתעסוקה בפרויקט תלפיות היא במסגרת פרויקט 'יישוב מקדם תעסוקה'. ראו:

www.moit.gov.il/NR/exeres/035C4D74-93F3-48A7-819A-DE0FF023D93F.htm

לסיכום, הערכת העלויות של מטריקס לצוות פיתוח של כ-100 נשים היא כ-12 מיליון ש"ח, מתוך זה עלות כל מפתחת כ-6,000 ש"ח בחודש. הוזלת עלויות כוח האדם למטריקס הופכת אותה לתחרותית יותר בשוק הבין-לאומי בלא שתיאלץ לפתוח מרכזי פיתוח במדינות זרות.⁴

דוגמה שנייה: העסקת נשים חרדיות העובדות מביתן: חברת דלתא

גליל תעשיות בע"מ. חברת ההלבשה התחתונה דלתא, הפועלת בגליל, נתקלה בשנים האחרונות במחסור במתכנתים שתפקידם לתחזק ולתכנת את מערכת ERP הפנים-ארגונית. לאחר פנייה לקהילה החרדית בשכונת חבי"ד בצפת מימנה החברה קורס הכשרה של כחמישה חודשים (שני מפגשים בשבוע) לתשע נשים חרדיות בוגרות 12 שנות לימוד בהדרכת מדריך מנוסה מחברת IBM. ארבע נשים שסיימו את ההכשרה מועסקות כיום כמתכנתות בחברת דלתא. דלתא הציבה בבתייהן מחשבים אישיים המחוברים בתקשורת מהירה למערכת המחשוב של החברה, ובכך אפשרה להן לעבוד בסביבתן הטבעית, בשעות הנוחות להן (25 שעות שבועיות, ימים ראשון עד רביעי, בשעות הבוקר או הלילה) ובתנאים הנוחים להן. הקשר המקצועי עם הנשים נעשה בעזרת עובד חרדי של מחלקת המחשוב בדלתא, והוא מעביר להן את משימותיהן ואת לוחות הזמנים הנדרשים ומדריך אותן בעבודתן. התועלת שנשים אלו מפיקות מההעסקה בדלתא היא כניסתן למעגל העבודה ותנאי התעסוקה הנוחים שלהן. מבחינת דלתא הן פותרות חלקית את המחסור במתכנתים למערכות ERP בפריפריה בעלות נמוכה ומפחיתות את הלחץ מצוות התכנות הקבוע. ההשקעה הראשונית של דלתא בפרויקט (הממשלה אינה מעורבת במימון) מוערכת בכ-20,000 דולר, ועלות העובדות היא 11 דולר לשעה לעובדת (חיסכון של כ-5,000 דולר לחודש לעומת מיקורי חוץ למיניהם). לכן אף שעובדות אלה הן בעלות מאפיינים מגבילים, העסקתן כדאית לחברה.⁵

4 חברת אימגיסטור (לסריקת מסמכים ואחסונם בקבצים דיגיטליים) מפעילה גם היא מרכז הכשרה ופיתוח במודיעין עילית ומעסיקה בו כ-100 נשים מהיישוב. לכתבות עיתונאיות הסוקרות העסקת נשים חרדיות בחברות טכנולוגיה עילית ראו: www.ynet.co.il/articles/0,7340,L-3243111,00.html
www.haaretz.co.il/hasite/pages/ShArtPE.jhtml?itemNo=626488&contrassID=2&subContrassID=1&sbSubContrassID=0

5 העובדות אינן זמינות בשבתות ובחגים, יוצאות תדיר לחופשות לידה, אינן עובדות במישרין מול אנשי המחלקה, וכפועל יוצא מתנאיהן הן בעלות עקומת למידה ארוכה מזו של מתכנת מן השורה.

2. תושבי הפריפריה

תושבי הפריפריה סובלים מניתוק ממרכז העשייה של המשק הישראלי, אף על פי שהאינטרנט צמצם במידה מסוימת את פערי המידע שהיו קיימים בעבר בכל הנוגע לאפשרויות התעסוקה שלהם במרכז הארץ. אולם המחסור בתשתית תחבורה שתהפוך את זמני ההגעה למקום העבודה והחזרה ממנו לסבירים גורם לכך שאפשרויות אלו חסרות רלוונטיות מבחינת תושבי הפריפריה. נוסף על כך העברת מפעלי הייצור למדינות שכוח האדם בהן זול במיוחד הותירה באזורי הפריפריה, בעיקר בגליל, אוכלוסייה מחוסרת תעסוקה אך בעלת השכלה גבוהה יחסית. ריחוקה של אוכלוסייה זו משוק העבודה המרכזי – המתנהל במרכז הארץ – הפך את העברת המפעלים לחו"ל לבעיה בלתי פתירה באזורים אלו.

השקעה בתשתיות

כאמור, אחד התנאים החשובים ליצירת שוק עבודה אינטגרטיבי הוא יצירת תנאים שבהם כל פרט במשק יוכל לעבוד בכל חברה במשק המתאימה לכישוריו. המחסור בתשתית תחבורה גורם לכך שאפשרויות עבודה רבות אינן רלוונטיות לתושבי הפריפריה בשל זמני הנסיעה הארוכים הנדרשים כדי להגיע אל העבודה ולצאת ממנה בתחבורה פרטית או בתחבורה ציבורית. המדיניות הממשלתית חייבת לתת עדיפות לאזורים בפריפריה שאפשרויות התעסוקה בהם מועטות.

צעדים ראשונים לפתרון בעיה זו הם סלילת כבישים עוקפים בסמוך למרכזי הערים וחיבור המרכזים בדרכים דו-מסלוליות מהירות למערכת הכבישים הבינ-עירוניים.⁶ כן יש לבחון הרחבה וסבסוד של התחבורה הציבורית בכל המרחב שבין המרכזים העירוניים למרכזי התעסוקה. שינויים אלה יתרמו בוודאי גם לקידום מערכת החינוך בפריפריה, בפרט מערכת החינוך ביישובים הערביים, משום שמורים המתגוררים במרכז הארץ יוכלו ללמד בבתי הספר המקומיים.

3. המגזר הערבי

החברה הערבית, שהיא כחמישית מאוכלוסיית ישראל, חיה ברובה בפריפריה, ולכן סובלת מהבעיות המאפיינות את יישובי הפריפריה. בני המגזר הערבי סובלים גם מאפליה המעכבת את השתלבותם בחיי התעשייה

6 צעדים אלו מתבססים על הצעותיו של פרופ' צבי אקשטיין.

בישראל ומרמה נמוכה במיוחד של חינוך, המובילה לפיגור ברכישת השכלה אקדמית לעומת החברה היהודית. כך למשל, שיעור הערבים מכלל הנרשמים ללימודים אקדמיים בישראל הוא 15.1% (כשליש מהנרשמים למקצועות הרפואה, אך פחות מ-10% מהנרשמים למדעים מדויקים, למדעי הטבע ולמקצועות ההנדסה), אולם רק 9.8% מהמתקבלים שלומדים בפועל ו-29.8% מהנרשמים שנדחו.⁷ האפליה בפועל מקשה על בן החברה הערבית למצוא מקום עבודה ומקום מגורים במרכזי התעסוקה של המשק הישראלי, ולכן הוא נדחק לפריפריה, שם אפשרויות התעסוקה העומדות לפניו מצומצמות. הטלת מגבלות על העסקת עובדים זרים במשק ישראלי עשויה לפנות מקומות עבודה רבים לעובדים הלא מיומנים מהמגזר הערבי, אולם היא לא תפתור את בעיית האפליה התעסוקתית, את הרמה הירודה של מערכת החינוך ואת תעסוקת הנשים הנמוכה במגזר.

הפתרונות המשלבים את חברות הטכנולוגיה העילית בחברה החרדית יכולים לשמש התחלה של פתרון לבעיית התעסוקה של הנשים במגזר הערבי, משום שהם לא יחייבו יציאת נשים מיישוב המגורים שלהן וינצלו את השכלתן התיכונית של רבות מבנות המגזר. ישימותם של פתרונות אלה בולטת בעיקר על רקע חוסר התחרותיות של מפעלי התעשייה הפשוטה (למשל מתפרות) המעסיקים עובדות מהמגזר הערבי לעומת מפעלים דומים במצרים, בירדן ובמזרח הרחוק. לכן הצוות ממליץ לעודד חברות טכנולוגיה עילית לפתוח מרכזי פיתוח או תשתיות לעבודה מרחוק גם ביישובים ערביים, בפרט בפריפריה.

4. אימהות

השתתפותן של אימהות בשוק העבודה עדיין נתפסת במשק הישראלי כמשנית. אימהות המשתתפות בשוק העבודה חייבות, בדרך כלל, לשכור עזרה לטיפול בילדיהן ולהשתמש בעזרה משפחתית כדי לעמוד בהתחייבויותיהן למקום העבודה. מדיניות הממשלה אינה מפצה אימהות עובדות על הוצאות אלו ועל ימי חופשה בגין מחלות הילדים, ובכך היא מקטינה את השכר נטו שהן מקבלות ואת התמריץ שלהן להשתתף בשוק העבודה.

7 הנתונים לקוחים מלוח 5: 'מועמדים ללימודי תואר ראשון, סטודנטים ומקבלי תארים באוניברסיטאות, תשס"ב-תשס"ג: תכונות דמוגרפיות ופריסה גיאוגרפית', הלשכה המרכזית לסטטיסטיקה, 2004. פרסום מיוחד מס' 1230.

פתרון המשלב טיפול בכל אחת מהאוכלוסיות המוזכרות לעיל יקדם את שוק העבודה הישראלי לעבר שתי תוצאות חשובות: אינטגרציה בשוקי העבודה, שתגדיל את התפוקה של העובד הממוצע, וכן הגדלת כוח העבודה והקטנת הפערים בחברה הישראלית. אם אכן יינקטו צעדים לעידוד צמיחה מהירה במגזרים מסוימים, כפי שיומלץ להלן, עשויה להיווצר ירידה של ממש בתעסוקה במגזרים אלו. שוק עבודה אינטגרטיבי יאפשר להתגבר על בעיה זו ביתר קלות, משום שהתלות של העובדים במקום עבודה מסוים תקטן.

אם כן, יש לנקוט שלושה צעדים עיקריים כדי לפתור את בעיות התעסוקה המרכזיות במשק הישראלי: הגבלת מספר העובדים הזרים, יישום חוק טל ופיתוח תשתית התחבורה לפריפריה. בד בבד על הממשלה לעודד את כניסת מגזר הטכנולוגיה העילית לאוכלוסיות מוכות האבטלה באופן שבו החברות ייהנו מכוח עבודה זול יחסית והעובדים ייכנסו לשוק העבודה. המודלים שהוצגו לעיל, אשר משמשים כיום להעסקת נשים חרדיות, אינם מוגבלים רק למגזר החרדי או לנשים בלבד. הקמת מרכזי פיתוח תכנה באזורים מוכי אבטלה או ניצול טכנולוגיית הפס הרחב להעסקת מתכנתים הרחק ממשרדי החברה הם רק דוגמאות לפתרונות יצירתיים לניצול מגזר הטכנולוגיה העילית לפתרון בעיות תעסוקה.

עידוד הצמיחה בתעשיות הפשוטות

פרק זה מתמקד בדרכים לעידוד הצמיחה בתעשיות הפשוטות. כדי להמחיש את אופן העידוד שהצוות תומך בו הפרק מתרכז בתפקידו של המדען הראשי בעידוד התעשייה ובאמצעים שיש באפשרותו לנקוט כדי להביא לידי תמיכה מרבית בחברות התעשייה הפשוטה ובענף השירותים. אין בדוגמה מפורטת זו הטלת אחריות מלאה על המדען הראשי לעידוד הצמיחה בתעשיות פשוטות. הצוות סבור כי הגישה שתתואר להלן מתאימה למוסדות רבים המוציאים לפועל את מדיניות הממשלה בכל הקשור לקידום התעשייה בישראל.

תפקידו של המדען הראשי במשרד התעשייה המסחר והתעסוקה מוגדר בזו הלשון: 'ביצוע המדיניות הממשלתית לתמיכה במו"פ [מחקר ופיתוח] תעשייתי. מטרת המדען הראשי היא לפתח את הטכנולוגיה בישראל כאמצעי לעידוד יזמות טכנולוגית, מיצוי הפוטנציאל המדעי, הגברת בסיס הידע של תעשיית ההי-טק בישראל, עידוד מו"פ בעל ערך מוסף גבוה ועידוד שת"פ [שיתוף פעולה] במו"פ ברמה הלאומית וברמה הבינלאומית'⁸. לשכת המדען הראשי מופקדת על פיתוח התעשייה עתירת הידע בישראל בעיקר על ידי עידוד המחקר והפיתוח בנושאים העשויים לקדם את תעשיית הטכנולוגיה העילית. המדען הראשי מפעיל תכניות סיוע: קרן המו"פ, המממנת תכניות מחקר ופיתוח (להלן: מו"פ) של חברות תעשייתיות; תכנית מגנט, המסייעת לפיתוח מו"פ גנרי; תכניות מגנטון ונופר, שמטרתן להעביר ידע מן האקדמיה אל התעשייה; תמיכה בחממות טכנולוגיות; תכנית תנופה, התומכת ביזמים מתחילים; קרן ההזנק, המעודדת השקעות בחברות הזנק.

בשנת 2005 יזמה לשכת המדען הראשי תכנית חדשה שמטרתה לסייע למפעלי התעשייה הפשוטה לפתח אסטרטגיה חדשה ליצירת יתרונות בשוק המקומי והעולמי. במסגרת התכנית לעידוד מו"פ ואימוץ טכנולוגיות חדשות בתעשיות הפשוטות בישראל יתמוך המדען הראשי בהטמעת טכנולוגיות חדשות ובמו"פ בתעשייה הפשוטה ויסייע במציאת שותפים

8 ההגדרה לקוחה מאתר האינטרנט של לשכת המדען הראשי במשרד התעשייה המסחר והתעסוקה:

www.moit.gov.il/NR/exeres/3C96E1CF-EDFA-4F16-BACE-216773805124.htm

למו"פ בחו"ל, בהעברת ידע מן האקדמיה לתעשייה ובקניית טכנולוגיות משלימות: 'הגישה לתעשייה הפשוטה היא לעודד את התחרותיות ולא דווקא את הטכנולוגיה, והמטרה היא להציל את התעשייה הפשוטה בישראל מהכחדה'. החזון של המדען הראשי הוא ליצור 'תעשייה פשוטה מוטת ידע', שתהיה תחרותית יותר ואטרקטיבית יותר בשוק ההון. המדען הראשי מעריך שבעקבות הפעלת התכנית צפוי היקף התמיכה הממשלתית השנתי הפוטנציאלי בתעשייה הפשוטה להגיע בעשור הקרוב ל-800 מיליון עד מיליארד ש"ח, ואלה ייצרו כ-4,000 משרות מו"פ וכ-8,000-10,000 משרות משלימות (אנשי שירות, תמיכה, ייצור ושיווק). צעדים ראשונים לאפליה מתקנת של התעשייה הפשוטה יצאו לדרך. המדען הכריז על התעשייה הפשוטה כתחום פעילות מועדף והחל בפעולות הדרכה וטיפול פרטני בפירמות השייכות למגזר זה. המדען יזם תכנית לייעוץ אסטרטגי חדשני כדי להביא בסופו של דבר לגיבוש רעיון לפיתוח והגשת תכנית מו"פ. המדען מעניק לפירמות התעשייה הפשוטה מענק בשיעור מרבי של 50%, לעומת 20%-50% בפרויקטים בתחומים שאינם מועדפים בלשכת המדען הראשי. שיעור התמלוגים (החוזרים למדען הראשי לאחר סיום הפיתוח) של התעשיות הפשוטות ירד ל-1% מכלל המכירות, לעומת שיעורים גבוהים יותר בחברות הטכנולוגיה העילית. המדען הראשי אף דיווח על גמישות רבה מאוד כלפי הצעות התעשייה הפשוטה שהוגשו למדען הראשי.

עם זאת הנתונים של תמיכת המדען הראשי בתעשיות הפשוטות הם עגומים למדי – 4.4% בלבד מתקציב קרן המחקר והפיתוח הועברו לתעשיות הפשוטות. שלוש סיבות לכך: הראשונה, חוסר המודעות של אנשי התעשיות הללו לסיוע שהם יכולים לקבל מלשכת המדען הראשי; השנייה, מחסור באפיון מדויק של תהליך המחקר והפיתוח בתעשיות הפשוטות; השלישית, השקעת התעשיות הפשוטות במחקר ובפיתוח היא מזערית לעומת ההשקעה של התעשיות עתירות הידע. על פי **סקר המחקר והפיתוח העסקי 2002** של הלשכה המרכזית לסטטיסטיקה (לוח 26), תעשיות עתירות ידע משקיעות במחקר ובפיתוח 17.6% מן הפדיון שלהן, לעומת התעשיות הפשוטות, המשקיעות רק 0.1%-3.2% מפדיוןן במחקר ובפיתוח (ראו נספח 3 להלן). לכן ייתכן שהתעשיות הפשוטות אינן מוכנות לקלוט סכומים גדולים המוכוונים למו"פ. ההשקעה הנמוכה במחקר ובפיתוח משפיעה לרעה על יכולתן של החברות בענפים הפשוטים להציג מוצרים חדשים ולצמוח במכירותיהן. כך למשל, בענפי התעשייה

עתירת הידע 44.8%-73.9% מהפדיון מקורם במכירת מוצרים שפותחו בשלוש השנים האחרונות, לעומת 3.8%-19.5% בענפים הפשוטים (למעט ענף הטקסטיל).⁹

למדען הראשי תפקיד חשוב ביותר בעידוד הצמיחה בתעשיות הפשוטות, והתהליכים שנקטו בשנה האחרונה מעודדים. עם זאת המדען הראשי עדיין נתפס כגוף שתפקידו העיקרי לסייע למגזר התעשייה עתירת הטכנולוגיה. כדי לשנות תדמית זו יש לערוך מסע הסברה מקיף שיעורר את המודעות של ראשי התעשייה, ארגוני התעשיינים, היזמים ומנהלי החברות לאפשרויות הסיוע הטמונות בתקציבים ובידע ולהמשיך במדיניות האפליה המתקנת, למשל ביטול מוחלט של התמלוגים לתעשיות הפשוטות. בד בבד יש לערוך עבודת מטה מקיפה שתאתר ותגדיר מהו מו"פ בתעשיות הפשוטות. השוני המהותי בין תהליכי המחקר והפיתוח בתעשיות עתירות הטכנולוגיה לתהליכי המחקר והפיתוח בתעשיות הפשוטות הוא בדרך כלל במטרת תהליך הפיתוח. בתעשיות עתירות הטכנולוגיה מטרת תהליך הפיתוח היא לייצר מוצר חדש, מתקדם מהמוצרים הקיימים בשוק בתקופה הרלוונטית. לעומת זאת בתעשיות הפשוטות מטרת תהליך הפיתוח היא לשפר את התהליכי הייצור כדי להגדיל את תפוקת העובדים וההון ואת פריון הענף. לכן, למשל, הטמעת טכנולוגיית מידע לתוך תהליכי הייצור בחברות ששייכות לתעשיות הפשוטות צריכה להיחשב תהליך מו"פ. התאמת ההגדרה של מו"פ וחדשנות לפעילות של התעשיות הפשוטות תקל על המדען הראשי להגיע לשיתוף פעולה פורה עם החברות בענפים הפשוטים. כך יוכל המדען לעודד את החברות להשקיע בתהליכי מו"פ לייעול תהליכי הייצור שלהן, ועל ידי כך להובילן לתהליכים שישפרו את הפריון בענפים אלו. על המדען הראשי להיות בעל יזמה רבה כשמדובר בתעשיות הפשוטות, עליו לנצל את מקומו בשרשרת המידע (בין התעשייה העילית לתעשייה הפשוטה, בין הממשלה למגזר הפרטי) כדי לזהות הזדמנויות ולהציגן לפני אנשי התעשייה.

הקריטריונים של המדען הראשי לתמיכה בפירמות מהתעשיות הפשוטות צריכים להיות מושתתים על חיפוש הזדמנויות לשיפור ניכר בפריון במחיר השקעות נמוכות ככל האפשר. למשל, בכל הנוגע להטמעת טכנולוגיות מידע בחברות מהתעשייה הפשוטה יש לתור אחר מגזרים

9 מתוך ההוצאה הלאומית למחקר ופיתוח 1989-2002, הלשכה המרכזית לסטטיסטיקה, 2003. לוח 31; וכן סקר מחקר ופיתוח עסקי 2002, הלשכה המרכזית לסטטיסטיקה, 2005. לוח 15.

שטכנולוגיית המידע שלהם תביא לידי שינוי הפריץ הגדול ביותר במחיר עלות הטמעה נמוכה. המדען יכול לשמש גם פונקציה מתאימה לזיווג בין חברות טכנולוגיה עילית מקומיות שביכולתן לספק שירותים טכנולוגיים הנדרשים בתעשייה הפשוטה לבין פירמות בסקטור, ואולי אף לסבסד את התקשוריותיהן. כך, על ידי הסטת ההשקעות ממגזר הטכנולוגיה העילית אל מגזר הטכנולוגיה הפשוטה, ליווי ההשקעה ושימוש במשאבים הטכנולוגיים הקיימים בישראל יכול שינוי מדיניות של המדען הראשי לתרום רבות לעידוד הצמיחה בתעשיות הפשוטות.

להבנת חשיבותו של הסיוע של המדען הראשי, בפרט לפירמות בתעשייה הפשוטה, הצוות מציג הערכה גסה של ההחזרים הצפויים לפירמה בעקבות סיוע כזה. התרומה של יחידת מו"פ נוספת מחושבת על פי הערך הנוכחי של כל ההכנסות העתידיות הצפויות לפירמה בעקבות יחידה זו ומתוך התחשבות בשער הריבית במשק ובפחת החל על יחידת המו"פ. בהערכות שעשה הצוות לא הובאו בחשבון שני גורמים חשובים: הגורם הראשון הוא ההשפעות החיצוניות של מלאי המו"פ הנובעות מכך שחברות בשוק תחרותי צריכות להשתפר כל העת, ולכן שיפור באחת מהן מחלחל גם לחברות אחרות. כלומר, התועלת הכלל-תעשייתית מיחידת מו"פ נוספת היא אף גבוהה יותר (ובתעשיות מסוימות – במידה ניכרת) בשל ההשפעות החיצוניות, אולם השפעה זו קשה למדידה ולכן לא הוכנסה להערכה. הגורם השני הוא העובדה שמדובר בסיוע ממשלתי ולא במימון עצמי של החברה. לפיכך ייתכן שהחברה מתייחסת למחקר ולפיתוח לא כמו שהייתה מתייחסת אליו אילו מימנה אותו בעצמה. בספרות הכלכלית יש מחלוקת אם הפרמיה לסיוע ממשלתי היא חיובית או שלילית, ולכן גם שיקול זה לא הוכנס להערכה.

לפי אומדנים של פונקציית הייצור בארצות הברית, התפוקה השולית של מלאי ההון היא 0.3-0.5, כלומר הגדלת מלאי המו"פ בשקל אחד מביאה לתוספת תפוקה נוכחית של 30-50 אגורות. אם מתרגמים ערכים אלה לערך הנוכחי של זרם תוספות התפוקה (בהנחה שהפחת על מו"פ הוא 15% וריבית ההיוון היא 5%), הרי בעקבות תוספת של עוד שקל אחד למו"פ, הפירמה תגדיל את הערך הנוכחי של תפוקתה ב-1.6-2.6 ש"ח.¹⁰

10 הערך הנוכחי מחושב כך: $5.25x = x + \frac{x(1-0.15)}{1+0.05} + \frac{x(1-0.15)^2}{(1+0.05)^2} + \dots$ כאשר x מסמן את התפוקה השולית של המו"פ.

חשוב מאוד לציין כי התרומה של יחידת מו"פ נוספת בכל תקופה תלויה במלאי המו"פ הקיים בפירמה. אף על פי שקשה לחזות את ההחזרים כאשר מלאי המו"פ גדל, מקובל באופן כללי לומר שככל שמלאי המו"פ בחברה קטן יותר, כך התרומה של כל יחידה נוספת תהיה גדולה יותר. לכן בחברות התעשייה הפשוטה שבהן מלאי המו"פ נמוך (בניגוד לתעשיית הטכנולוגיה העילית) צפויים החזרים גבוהים לכל יחידת מו"פ נוספת, אולם החזרים אלה יקטנו עם השנים בשל עליית מאגר המו"פ. אולם יש להסתייג מאבחנה זו במקרים שהגדלת המחקר והפיתוח מתרחשת בד בבד עם גיוון בתחומי המחקר והפיתוח שהחברה עוסקת בהם. במקרים כאלה יבואו לידי ביטוי התכונות של תהליך הייצור המגדילות את התשואות מתוך גידול מלאי המו"פ. למשל, חברה שיש לה מלאי מו"פ קטן והיא צוברת מו"פ כדי לבנות פלטפורמה לייצור מוצר מסוים, תוכל להשתמש בפלטפורמה זו כדי לייצר שלל מוצרים נוספים. במקרה כזה יגדלו בשלב הראשון, שבו עוסקת החברה בייצור המוצר הראשון, ההחזרים לחברה עבור כל יחידת מו"פ נוספת, משום שהיא תתקרב להשלמת הפלטפורמה. יתרה מזו, ככל ששלב זה יארך פחות, כך התשואה על יחידות מו"פ תגדל, משום שיתרון הראשוניות של החברה ימומש באופן אפקטיבי יותר. בשלב השני, המאופיין בכמות מו"פ גבוהה שבו הפלטפורמה כבר נמצאת בידי הפירמה ומאפשרת לה לגוון את המוצרים שהיא מייצרת, ההחזר לכל יחידת מו"פ ילך ויקטן. יש לציין שבישראל תעשיית הביו-טק וחלק מכריע מהתעשיות הפשוטות נמצאות בשלב ראשוני של צבירת מו"פ שבו ככל שמלאי המו"פ גדל, כך גדלה התמורה לכל יחידת מו"פ נוספת. לכן הצוות ממליץ למדען הראשי להפנות את תמיכתו לחברות הנמצאות בשלב פיתוח הפלטפורמה (למשל, תעשיית הביו-טק) ולחברות המחזיקות במלאי מו"פ קטן ועשויות, בעזרת הנחיית המדען, לבנות פלטפורמות שיאפשרו גיוון מוצרים בעתיד (למשל, חברות התעשייה הפשוטה).

פרק שלישי

מיזמים

פרק זה ידון באיתור תחומים בעלי פוטנציאל כלכלי ייחודי והשקעת משאבים כדי להפכם למשאבים לאומיים. תחומים אלה צריכים להתאים לשני קריטריונים עיקריים: הראשון, רמת ההשקעה הנדרשת כדי להפכם ליעילים יותר או אטרקטיביים יותר איננה גבוהה; השני, תחומים אלה צריכים לנצל משאבים ייחודיים במשק הישראלי. שתי הדוגמאות שלהלן (מגזר הבריאות וענף התיירות) מתאימות לשני הקריטריונים, אולם הן בוודאי אינן הדוגמאות היחידות. בעזרת מעט יצירתיות אפשר להפוך עוד מספר לא מבוטל של תחומים למיזמים (תחום הקמעונאות למשל).

באופן כללי אפשר לומר שהכנסת טכנולוגיות מידע וטכנולוגיות מתקדמות אחרות יכולה ליעל לבלי הכר את רוב ענפי השירותים, הן בפן השירות הניתן ללקוח הן בפן ההוצאות. הדוגמה שתוצג להלן עוסקת במגזר הבריאות, שהוא מגזר מרכזי בתחום השירותים, בשל חשיבותו ובגלל הוצאותיו הגדולות. אולם עקרונות חשיבה דומים יכולים לפעול גם במגזרי שירותים אחרים, למשל בתחום החינוך.

א. רשומה רפואית ממוחשבת ברמת לקוח

מגזר שירותי הבריאות בעולם המפותח נמצא בתחילתו של תהליך שינוי מרחיק לכת, ובמרכזו שימוש נרחב בטכנולוגיות מידע ותקשורת (ICT). אלה יאפשרו ליעל ולשפר עד מאוד את הטיפול הרפואי הניתן כיום, להשיג דיוק רב יותר באבחנה, לאור היכולת ללמוד מכמויות גדולות של נתונים על ניסיון העבר, ולצעוד לעבר גישה טיפולית מהפכנית מותאמת למאפיינים של כל פרט (personalized medicine). בדצמבר 2005 העריך פיליפ ליבמן, המנהל האזורי של חברת הייעוץ גרטנר במזרח התיכון, כי 'השקעות בטכנולוגיות מידע במערכת הבריאות יכולות להפחית בחמישים אחוז את שיעור התמותה בישראל. ההערכות שלנו הן שבכל שנה מתים בישראל כאלפיים איש כתוצאה מהיעדר מידע על ההיסטוריה של החולה.¹¹ לשילוב טכנולוגיות המידע במגזר הרפואי צפויה גם השפעה רבה על צמצום

11 הארץ, 1 בדצמבר 2005. ראו גם: www.haaretz.co.il/hasite/pages/ShArtPE.jhtml?itemNo=652323&contrassID=2&subContrassID=6&sbSubContrassID=11

העלויות על ידי הפחתת מספר הבדיקות הכפולות והטיפולים המיותרים שהלקוח יידרש להם.

אפשר להפריד את שילוב טכנולוגיית המידע במגזר הבריאות לשני תחומים: מחשוב גופי הבריאות ושינוע המידע בין גופי הבריאות. הערכת המרכז האמריקני להובלת טכנולוגיית המידע היא ששינוע המידע הרפואי באופן ממוכן בין הגופים הרפואיים בארצות הברית יחסוך למגזר הבריאות האמריקני 77.8 מיליארד דולר בשנה, כ-5% מההוצאה הלאומית לבריאות בארצות הברית (שהיא כ-15% מההוצאה הלאומית האמריקנית).¹² הערכות אלה אינן מביאות בחשבון את החיסכון הכלכלי למשק (נוסף על החשיבות הערכית האבסולוטית) עקב הקטנת התחלואה והורדת שיעורי התמותה. יצירת מערכת רשומות רפואיות ממוחשבת נמצאת בראש סולם העדיפויות ברוב מדינות המערב. דוגמה בולטת לכך היא ארצות הברית, שבה מינה ממשל בוש ב-2004 את ד"ר דייוויד בריילר למתאם הלאומי לטכנולוגיית מידע במגזר הרפואי במשרד הבריאות האמריקני והנחה אותו להשיג פרישה נרחבת של רשומות רפואיות ממוחשבות בתוך עשר שנים.

כידוע, קופות החולים בישראל עברו בעשור האחרון מהפכת מחשוב כוללת, וכמעט כל מגע של חולה עם הקופה משאיר עקבות ממוחשבות, קרי יוצר נתונים הנאגרים במערכת. אף שהמערכת ריכוזית (ארבע קופות חולים מרכזיות) ומקיפה את כלל האוכלוסייה ולמרות המחשוב הכוללני, עדיין ארוכה הדרך להשלמת מערכת של רשומות רפואיות ברמת לקוח בישראל. המידע הרפואי הממוחשב ללקוח מסוים מפוזר כיום בין כמה גופים ונשמר בדרך כלל במקום ייצורו, מחשוב המערכת אינו מושלם, ועדיין יש גופים רבים האוגרים את המידע באופן ידני. המחסור בקישוריות בין מערכות המידע מוביל לכך שהמידע הקיים בידי הגוף המטפל אינו מלא, ולכן השירות הניתן ללקוח הוא איכותי פחות וכולל כפל בדיקות וטיפולים מיותרים.

לצוות ידוע שמשרד הבריאות החל בהתנעת פרויקט של רשומה לאומית ממוחשבת, אולם עליו לפתור בעיות רבות לפני הגשמתו. הצוות מוצא נקודות מפתח שבהן על משרד הבריאות להתחשב בעת שהוא קובע את מדיניות המחשוב בענף הבריאות:

The Value of Healthcare Information Exchange and Interoperability, 2004. The 12 Center for Information Technology Leadership

א. על משרד הבריאות להתחשב במערכות המחשוב הקיימות בקופות החולים, ולכן עליו לשקול בכובד ראש ויתור על מערכת נתונים יחידה והעדפה של הטלת חובת החיבוריות והקישוריות בין המערכות.

ב. הממשלה צריכה להיות גורם מתאם המחייב, בעזרת השקעה ישירה ומערכת תמריצים, את כל הגופים המעניקים שירות רפואי, ובראשם בתי החולים (ובעיקר בתי החולים הממשלתיים), להצטרף לתהליך המחשוב במסגרת זמן סבירה. באופן כזה תוכל הממשלה לחייב מציאות שבה קופת החולים שומרת על רשומה מעודכנת גם בעת שהלקוח מקבל שירות מגורם שאינו שייך לקופה.

ג. על הממשלה לקבוע קריטריונים לתוכן הרשומה הלאומית ולהחיל סטנדרטים קבועים, בהתאם לסטנדרטים המפותחים באירופה ובארצות הברית, שיחייבו את כל הגורמים הרפואיים בישראל. יש לחייב את כל הגורמים הרפואיים לעבוד על פי סטנדרטים אלו, ובכך לאפשר מצב שבו הרשומות הרפואיות עוברות בין גוף מטפל אחד למשנהו.

ד. על הממשלה לספק את הקישוריות הפיזית הדרושה למעבר הרשומות הרפואיות בין הגופים המטפלים, ואולי אף לתמוך במערכת מבחינת המחשוב. אולם את המערכת עצמה צריך לתפעל הגורם המפיק ממנה את מרב התועלת, ובוודאי לא הממשלה עצמה.

הצוות מבקש להדגיש כי ההשקעה שיידרשו לה הממשלה, בתי החולים, קופות החולים ושאר הגופים המטפלים תוחזר על ידי החיסכון העצום בהוצאות בשל מערכת הרשומות הרפואיות הממוחשבות שתיווצר. גם אם החיסכון יהיה רק 1% מהוצאות הבריאות הלאומית לשנה (לעומת הצפי של 5% המוזכר לעיל בנוגע למערכת הבריאות האמריקנית), מדובר בסכומים גדולים שיחזירו את ההשקעה במהירות.

יצירת מערכת רשומות רפואיות ממוחשבות תביא עוד רווחים לכלכלה הישראלית. החברות המספקות את השירותים הרפואיים והחברות המספקות את שירותי המחשוב יצאו כולן נשכרות בעקבות הטמעת טכנולוגיית המידע במגזרי הרפואה בארץ ובעולם. כדוגמה לכך יודגש עוד פן של טכנולוגיית המידע במגזר הרפואי. השימוש השגתי ב-ICT בכל שלבי הטיפול הרפואי יוצר בלא משים מאגר נתונים ממוחשב אדיר, אוצר בלתי נדלה של מידע שאפשר לנצלו לצורכי מחקר רפואי, פרמקולוגי, התנהגותי וכדומה. לעומת העלות העצומה של מחקרים הכרוכים במעקב מכוון אחר מדגמים גדולים של חולים, המחשוב של מערכת רפואית שלמה יוצר מעצמו, וכמעט ללא עלות נוספת, את הנתונים שיכולים לשמש אין

ספור מחקרים, וככל שהזמן עובר כך יכולת זו הולכת ומתעצמת. כבר היום, בשל מחשוב קופות החולים, קיים בישראל מאגר נתונים המכיל את ההיסטוריה הרפואית והטיפולית של רוב אוכלוסיית המדינה.¹³ יש להדגיש שזה משאב ייחודי, אולי היחיד בעולם.¹⁴ לפנינו צירוף של מערכת ריכוזית מאוד (ארבע קופות חולים מרכזיות), המקיפה את כלל האוכלוסייה, יחד עם מחשוב כוללני ומוקדם יחסית של המערכת הנותנת את השירות. החיבור בין ICT לרפואה זוהה זה כבר בחברות תכנה כתחום בעל חשיבות אסטרטגית ממדרגה ראשונה, ורבות החברות באירופה ובארצות הברית המפתחות פתרונות לעיבוד מידע ממוחשב למגזר הרפואי, ואף מפעילות את התכנות בשיתוף עם גורמים רפואיים.¹⁵ מטרת הפרויקטים לאפשר לרופא להשתמש במאגר הנתונים כדי לבנות תכנית טיפולית לחולה על פי טיפולים שניתנו לחולים דומים בעבר ועל פי מידת הצלחתם. נוסף על שליפות מידע מתוחכמות המערכות מחפשות תבניות חוזרות אצל חולים שסבלו מבעיות דומות וקיבלו טיפולים דומים. כך הרופאים יכולים להעריך את סיכויי ההצלחה של הטיפול המוצע. במערכות הללו יש בדרך כלל שני חלקים: החלק הראשון אוגר את כלל הנתונים הרלוונטיים (נתוני החולה, ביקוריו במוסדות רפואיים, הבדיקות שעשה, סיכומי הביקורים אצל הרופאים, מיפוי גנטי ומיפוי רקמות), והחלק השני הופך את המידע למקור נתונים יעיל למחקר ולאבחון.¹⁶ יש לציין שכיום לא מעט מערכות מחשוב בשוק האמריקני מאפשרות אגירה ושליפה של נתונים פשוטים

13 החוליה החשובה שעדיין לוקה בחסר היא בתי החולים, אך גם במגזר זה יש התקדמות מהירה לעבר מחשוב כולל, ויש לקוות גם לקישוריות למערכות של קופות החולים.

14 בארצות הברית רק כרבע מהמידע הרפואי ממוחשב. ברשות הרפואית הלאומית בבריטניה החל ב-2004 פרויקט לחידוש מערכות הנתונים הרפואיות. חברת הייעוץ גרטנר מעריכה אף היא כי ישראל היא בין המדינות המתקדמות בעולם מבחינת הכנסת טכנולוגיות מידע למערכת הבריאותי (הארץ, 1 בדצמבר 2005).

15 לדוגמה, IBM – שחתמה על הסכם עם חברת Mayo Clinic, אחד המרכזים הרפואיים המובילים בארצות הברית, כדי לפתח מערכת ICT לניצול מאגר הנתונים הרפואיים העצום שברשותה (4.4 מיליון חולים שעליהם נאסף מידע מאז 1907). בעניין פעילות התוכנה הרפואית של IBM ראו:

www.ibm.com/industries/healthcare/index.jsp -03. ראו גם את הפרסום לעיתונות של Mayo, עת נחתם חוזה הארכת שיתוף הפעולה באוגוסט 2004: www.mayoclinic.org/news2004-rst/2380.html

16 למצגת של IBM המציגה את המבנה הסכמתי של המערכת בפרויקט המשותף עם Mayo ולפירוט שלבי הפרויקט ראו: www.bionale.org/download/04112004a/3khajazafarullah.ppt#2

מתוך תיקו הרפואי של החולה, אולם נתונים טקסטואליים אינם מובנים כמו סיכומי הביקור של הרופאים. נתונים לא טקסטואליים – כמו צילומי רנטגן, מיפויי רקמות וכו' – עדיין אינם חלק ממערכות אלה. כפועל יוצא ממגמות אלה אנו מציעים לטפח ולהעצים את היתרון ההתחלתי שיש למדינת ישראל בתחום זה ולהפכו ליתרון כלכלי גלובלי. הרעיון הוא להקים מאגר שיכלול את הנתונים של כל ספקי השירותים הרפואיים בישראל ויפעל על בסיס מסחרי לטובת ספקים אלה. המאגר יוכל לשמש אבן שואבת לחברות תרופות רב-לאומיות שישתמשו בו לצורכי מחקר ופיתוח, למשל למחקרי המשך על השפעות לוואי של תרופות שבשימוש, על אינטראקציות בין תרופות ועל מינונים.¹⁷ המאגר יוכל להעניק יתרון תחרותי לחברות ישראליות בתחום הביוטכנולוגיה, התרופות, הביואינפורמטיקה ועוד, אם אלה ישכילו לשתף פעולה בהקמתו ויהיו הלקוחות הראשונים שלו. הדבר נכון גם בתחום המכשור הרפואי וכמובן במחקר הבסיסי ברפואה ובמדעי החיים. כלומר, המאגר יהיה משאב לאומי שיישא פרות כלכליים ישירים (קרי, מכירת שירותי מידע לצורכי מחקר) ועקיפים, אך חשובים לא פחות בכל מה שקשור למשיכת פעילות מחקרית ועסקית בתחומים אלה למשק הישראלי. יש להדגיש כי ניצול מאגר הנתונים לצרכים מסחריים אינו מחייב הקמת מערכת נתונים יחידה המאחדת את כל תושבי המדינה, אלא רק סטנדרטיזציה של המערכות הקיימות.

אחת ההצעות לעתיד הטיפול ברשומות רפואיות ממוחשבות שהועלו לפני הצוות מובאת כאן לדוגמה: הרשומות הרפואיות יוחזקו ב'בנקים' ייעודיים שיפעלו בשוק תחרותי ולא יהיו תלויים בגופים המציעים שירותי רפואה או המפקחים על שירותי הרפואה, וכל פרט יוכל לבחור את ה'בנק' שבו הוא ירצה להחזיק את תיקו הרפואי. בעת הצורך יעביר ה'בנק' את הרשומה הרפואית לגורם המטפל, ולאחר סיום הטיפול תחזור הרשומה המעודכנת אליו. שיטה זו תאפשר החזקת רשומה רפואית אחת לכל פרט, והיא תכיל את כל ההיסטוריה הרפואית שלו ללא תלות בגורם המטפל ובאופן שיגן בדרך המיטבית על פרטיותו של הלקוח. מעבר לגביית דמי ניהול רשומה יוכלו בנקי הרשומות לקצור רווחים על ידי מכירת זכויות שימוש במאגרי הנתונים למחקר מדעי ותעשייתי (לאחר תהליך אנונימיזציה ובהסכמת הלקוחות).

17 השימוש בנתונים יהיה על בסיס מסחרי, והמודל העסקי של הפעלת המאגר יהיה מבוסס בין היתר על מכירת שירותי מידע וגישה לנתונים.

על הממשלה לעודד את בעלי מאגרי הנתונים לאפשר לגופים חיצוניים לקנות את זכויות השימוש במאגרים, כמובן בפיקוח מחמיר של צנעת הפרט. בה בעת עליה לעודד את הגופים הרפואיים להשתמש בחברות תכנה ישראליות על מנת להוציא את הפרויקטים הללו לפועל. לסיכום, מיזם כזה יקדם בראש ובראשונה את איכות שירותי הבריאות בישראל ואת הפריור במגזר הבריאות. כמו כן אפשר יהיה לנצל את תוצריו באופן שתואר לעיל כדי לקטוף פירות כלכליים שיתרמו לצמיחת המשק. המיומנות שתירכש במהלך הטמעת תהליך כזה במגזר הבריאות בישראל עשויה להפוך את ישראל למדינה מובילה מבחינה טכנולוגית ומתודולוגית בתחום זה בעולם.¹⁸ אנו סבורים שהיתרון ההתחלתי של ישראל בשל מחשוב קופות החולים, שנעשה זה כבר, קיומו של מגזר טכנולוגיה עילית מפותח ביותר המתמחה ב-ICT, לבלוב מבטיח של הביוטכנולוגיה ומגזר רפואי מתקדם¹⁹ מספקים את התנאים ההכרחיים להיווצרותו של אשכול בריאותי טכנולוגי מוביל בישראל. כל שנותר הוא להפוך אותו למיזם לאומי.

ב. תיירות ממוקדת היסטוריה

ענף התיירות תורם כיום לתוצר כ-3.5 מיליארד דולר לשנה ומעסיק כ-80,000 עובדים, מתוכם כ-30,000 בתעשיית המלונאות. תעשיית המלונאות מתאוששת מן המשבר העמוק שפקד את תעשיית התיירות בישראל משנת 2001 ועד אמצע שנת 2003 וצפויה לחזור לממדיה טרם המשבר במהלך שנת 2007.

המאפיין החשוב ביותר של ענף התיירות הוא הפרופיל התעסוקתי שלו. הענף פרוש על פני כל הארץ – כרבע מהמועסקים עובדים באילת, כרבע בירושלים ובגוש דן, כשליש הם ספקי שירותים העובדים בכל רחבי הארץ, והשאר מועסקים בגליל, מסביב לכנרת ובאזור ים המלח. מרבית העובדים

18 ניתוח מקיף ומרתק של שוק המחשוב הרפואי האמריקני עבור חברות בריטיות השואפות להשתלב בו נכתב על ידי חברת פרוסט אנד סאליבן ב-2005 ונמצא באתר: www.intellectuk.org/download.asp?file=433

19 במגזר הבריאות בישראל מועסקים כ-160,000 עובדים, מספר הרופאים לנפש הוא מהגבוהים במדינות OECD, וההוצאה הלאומית לבריאות היא כ-8.5% מהתוצר (ראו נספח 2 להלן), רמה המתאימה לממוצע של מדינות המערב. שיעור ההוצאה הלאומית מהתוצר גבוה אף יותר (11%), אם מתקננים על פי גיל האוכלוסייה.

בתעשיית המלונאות (המעסיקה כמחצית מכוח העבודה התיירותי) הם עובדים ישראלים לא מיומנים, ומיעוטם הזניח עובדים זרים. כמחצית מהמועסקים בענף הן נשים וכחמישית עובדים שאינם יהודים. יש לציין גם את מגזר בתי ההארחת הפרטיים (צימרים) המתפתח בעשור האחרון בישראל ומספק תעסוקה ואפשרויות יזמות לבתי אב רבים בפריפריה השייכים לשכבות ההכנסה הבינוניות והחלשות.

בהתחשב בכך שישראל אינה תחרותית במחירי תיירות הנופש לעומת שכנותיה ואין ברשותה יתרונות יחסיים בתחום תיירותי זה, מטרת המיזם המוצע להלן להיות תחליף ראוי שבאמצעותו תוכל ישראל לנצל את יתרונה היחסי ולהמשיך בפיתוח ענף התיירות כדי לקצור את פירות הפרופיל התעסוקתי המאפיין אותו. נוסף על כך מקומות התעסוקה שמספקת תעשייה המקושרת למקום מתקבלים טוב יותר על ידי הקהילה ממפעלים תעשייתיים שהם נטע זר בתרבות המקומית.

התיירות בישראל מבוססת כיום על שני מוקדי משיכה מרכזיים: האחד הוא מזג האוויר הנוח וחופי הים (אילת ותל אביב), והשני הוא אתרים הקדושים ליהדות, לנצרות ולאסלאם (ירושלים ונצרת). ההסברה התיירותית הישראלית מתעלמת כיום כמעט לחלוטין מתפקידה ההיסטורי של ארץ ישראל ב-3,000 השנים האחרונות. ארץ ישראל הייתה במרוצת אלפי שנים מרכז רוחני ומסחרי שכל מעצמה תרבותית הותירה בו את חותמה. בעקבות זאת רב הערך ההיסטורי של מקומות רבים במדינת ישראל, בעיקר בצפון, ואפשר לנצלם כמוקד משיכה תיירותי.²⁰

המיזם המוצע מדגיש את הפן הארכאולוגי-היסטורי של התיירות במדינת ישראל. הצוות ממליץ לפתח תשתית שתוביל את התייר לחוויה היסטורית מרתקת – החל בהכנה במדינת המוצא, עבור בסיורים ובהרצאות במוקדים היסטוריים חשובים שיפותחו באוריינטציה תיירותית וכלה במקומם של בתי ההארחת במקומות אטרקטיביים לבילוי מסוג זה. לדוגמה, הצוות מציע להפוך את טבריה למוקד תיירותי על ידי הקמת מוזאון לאומי לתולדות המשנה והתלמוד ולתולדות היישוב היהודי בגליל ובטבריה מימי התנ"ך ועד קום המדינה, נוסף על שיקום ושימור קברי התנאים, קבר הרמב"ם, שרידי הישיבות ובתי הכנסת. מרכזים היסטוריים שכאלה עשויים להיות אבן שואבת לתיירות יהודית, חילונית

20 מקצת הדוגמאות שלהלן נלקחו ממסמך העוסק בפיתוח הנגב והגליל שכתב פרופ' צבי אקשטיין, ומקצתן ממסמך שהוגש לצוות מטעם התאחדות המלונאים בישראל.

ודתית כאחת, המתעניינת בהיסטוריה, להפריח מחדש את ענפי המלונאות והמסעדות בטבריה וליצור מקומות תעסוקה רבים לתושבי האזור. שינוי כזה ילווה בשיקום חופי הכינרת כמוצר משלים לחוויה של התייר הממוקד בהיסטוריה.

דוגמה אחרת היא העיר עכו, הטומנת בחובה היסטוריה ארוכה מתקופת הצלבנים ועד קום המדינה. שיקום ופיתוח עכו העתיקה סביב המבצר הצלבני (אולמות האבירים), הנמל העתיק, המסגד, בית הסוהר והשוק ייצרו מוקד משיכה לתיירות נוצרית ממוקדת היסטוריה. פיתוח בתי מלון איכותיים וטיפוח חוף הים עשויים להפוך את עכו לעיר בעלת ניחוח דרום צרפתי.

הדוגמה השלישית נוגעת לגליל כולו. הגליל משלב שלושה רכיבים שמשמשים כיום מוקד משיכה בעיקר לתיירות פנים, אולם אפשר להפכם למוקד משיכה גם לתיירות חוץ. הרכיב הראשון הוא התשתית הקיימת בגליל לאירוח תיירותי איכותי, לבתי הארחה במגוון רמות (צימרים, מלונות ספא, אכסניות נוער, יישובים טבעוניים), למסעדות ולאטרקציות העושות שימוש בסביבה הנתונה (אבובים, טרקטורונים). הרכיב השני הוא סביבה גאוגרפית שמורה היטב ומגוונת המאפשרת טיולים למיניהם (ברגל, ברכיבה, באוטובוסים; תצפיות וצפרות). רכיב זה יכול לשווק את התיירות בגליל כתיירות המאפשרת לתייר לחוות את הטבע בדרך המתאימה לו. הרכיב השלישי הוא הערך ההיסטורי של הגליל, אשר אינו מנוצל כמעט לצורכי התיירות: ההיסטוריה של עם ישראל בתקופת המקרא, מבצרי צלבנים, אוכלוסיות מיוחדות המתגוררות באזור (דרוזים וצירקסים) ותולדות ההתיישבות היהודית מהעלייה הראשונה ועד הקמת המדינה. מטרתם של מיזמים תיירותיים אלה היא לנצל את המשאבים הטבעיים הקיימים בישראל – חוף הים והסביבה הגלילית הירוקה מצד אחד והערך ההיסטורי של אזור הצפון, שאינו מנוצל כמעט, מצד אחר. עלות הפיכת משאב זה לאבן שואבת לתיירות חוץ אינה גבוהה באופן יחסי וכוללת את שיקום המרכזים העירוניים באוריינטציה תיירותית (מלונות, מסעדות וכו') ואת ההקמה של תשתית אטרקציות תיירותיות היסטוריות (מוזאונים, מרכזי הסברה והדגמה ומסלולי טיולים).²¹

21 לדוגמה, על תחרות מרכבות בסגנון עתיק בעמק בית שאן בפסח 2006, היכולה להיות בסיס לאטרקציה היסטורית, ראו:

www.yardend.org.il/matmon/roadshow2006.html

המעורבות הממשלתית במיזם מסוג זה צריכה להיבנות על בסיס פעולה משותפת עם ענף התיירות, החל בהשקעות הנדרשות לפיתוח תשתית תיירותית; עבור בנקיטת מדיניות המעודדת את האוניברסיטאות, את רשות העתיקות ואת מרכזי הידע האחרים ברחבי ישראל לשתף פעולה זה עם זה כדי להקים תשתית של מרכזי הסברה ומוזאוניס המנצלת את התיירות ההיסטורית והופכת אותה לאטרקטיבית לתיירות (מרכזי מידע, מוזאוניס, טיולים מודרכים, המחשות וכו'); וכלה בהכוונת הקו ההסברתי של משרד התיירות להדגשת האטרקציות ההיסטוריות העומדות לרשות התייר הפוטנציאלי השוקל לבלות את חופשתו בישראל.

עוד אוכלוסייה שיש לכוון אליה את ההסברה התיירותית היא אנשי העסקים המגיעים לישראל לצרכים מקצועיים. בעזרת אטרקציות תיירותיות (למשל אטרקציות היסטוריות מהסוג המתואר לעיל) אפשר לשכנעם להאריך את שהייתם ואף להפכה לחופשה משפחתית. הגישה הנוחה מתל אביב, המרכז העסקי של ישראל, לכל אחד ממוקדי העניין עושה אותה יעד מרכזי לקו הסברה שכזה.

כמה תנאים בסיסיים חייבים להתקיים כדי שענף התיירות יצעד קדימה. בראש ובראשונה יש לשקם את מצב בתי המלון שאינם מתוחזקים כראוי, ויש לעודד בניית עוד בתי מלון באזורים שעתידה להתפתח בהם תעשיית התיירות הארכאולוגית-היסטורית. נוסף על כך יש לנסות ולהסיר את מערכת החסמים הביטחוניים הגורמים למבקרים המגיעים לארץ אי-נוחות רבה, שכן יעילותה של מערכת חסמים זו מוטלת בספק לנוכח המוניטין השלילי שלה בתעשיית התיירות הישראלית.

פרק רביעי

שינויים מוסדיים

כדי להביא לכך שעידוד הצמיחה בתעשיות הפשוטות והמיזמים יתפסו מקום נכבד בסדר היום של הממשלה, יש לתמוך בהם בעזרת שינוי מוסדי. הצוות מציע להקים מועצה לאומית שתהיה כפופה למשרד ראש הממשלה. תפקידה יהיה להיות גוף מייצע לתכנון כלכלי-חברתי, והיא תייצג גישה מערכתית שמטרתה הכוונת הפעילות הממשלתית בנושאי מו"פ להעלאת קצב הצמיחה ולהקטנת הפערים החברתיים. המועצה תפעל על פי אותם נוהלי עבודה המגדירים את המועצה לביטחון לאומי ותאגד אנשי מקצוע בעלי שם, ניסיון ומגוון דעות. אנשים אלה ייצגו מגזרים נבדלים בכלכלה ובחברה הישראלית ויבצעו עבודת מטה לשם קידום הצמיחה של המשק הישראלי בד בבד עם הקטנת הפערים בחברה הישראלית.

הצוות רואה בהכוונת השימוש המשקי במדע את התפקיד המרכזי של מועצה מסוג זה. כיום המחקר והפיתוח בישראל מפוזרים בין כמה גורמים ממשלתיים: הראשון, משרד התעשייה המסחר והתעסוקה, שבמסגרתו פועל המדען הראשי, המעודד את המחקר במגזר התעשייתי; השני, משרד החינוך, הממונה על ההשכלה הגבוהה ועל המחקר הבסיסי; השלישי, משרד האוצר הממונה על תקציב ההשקעות. הצוות רואה חשיבות עליונה ביצירת אשכול מו"פ, כלומר גוף מתאם שייצור את הסינרגייה הדרושה בין גופי המחקר האקדמי, המחקר התעשייתי והתעשייה עצמה ויצביע על המקומות שההשקעה בהם היא הכדאית ביותר. גוף כזה ייצור מקום מפגש בין האקדמיה, התעשייה והממשלה וייעל מאוד את ניצול המשאבים העומדים לרשות כל אחד מגופים אלה. לדוגמה, הצוות ממליץ שהמועצה לתכנון כלכלי-חברתי תקבל את המנדט לטיפול בתעשייה הפשוטה ובענפי השירותים כדרך ליצירת צמיחה עתידית בת קיימא ולהקטנת הפערים החברתיים. ראש הממשלה, אשר למשרדו תהיה המועצה כפופה, ישתמש בה כגוף מייצע בסוגיות כלכליות וחברתיות, ומכאן חשיבותה.

כך, למשל, מאמצי המחקר והפיתוח בסינפור קיבלו גושפנקה רשמית באוגוסט 2005 כאשר ראש הממשלה הציב את עידוד החדשנות וניצול המחקר והפיתוח במרכז המאמץ הכלכלי הלאומי.²² שני מוסדות הוקמו

22 לפירוט דבריו ראו:

www.channelnewsasia.com/stories/singaporelocalnews/view/164303/1.html

בעקבות ריכוז מאמץ זה: המועצה למחקר, חדשנות ותעשייה (RIEC), שבראשה עומד ראש הממשלה וחבריה הם שרים, תעשיינים ואנשי אקדמיה, ותפקידה לייעץ לממשלה בעניין אסטרטגיות מחקר לאומיות שיוציא לפועל המוסד הלאומי למחקר (NRF). מטרתו של מוסד זה, שהוא המוסד השני שהוקם, להזרים באופן מושכל 5 מיליארד דולר למאמצי מו"פ אסטרטגיים. מגמת המאמץ הסינגפורי היא לנצל את יתרונותיה היחסיים של סינגפור, להאיץ את קצב הצמיחה בה ולהכפיל את כמות המועסקים במגזרי היעד בתוך עשר שנים.²³ המוסדות שהוקמו מתארים שלושה תחומים שבהם סינגפור יכולה לייצר יתרון יחסי בשוק התחרותי העולמי: ביו-רפואה; טכנולוגיות סביבה והתפלה וטיהור של מים; תקשורת דיגיטלית ואינטראקטיבית. נוסף על תקצוב מפעלי תעשייה מקומיים המוסד הלאומי למחקר מעודד את האוניברסיטאות המקומיות ומוסדות מחקר זרים הפועלים בסינגפור להשקיע משאבים נכבדים בתחומים אלו. את רעיון המועצה הממלכתית לכלכלה וחברה הציעו גם ארגונים חברתיים כמו המרכז הישראלי לקידום צדק חברתי. ארגונים אלה רואים במועצה מסוג זה גוף שיביא להידברות בין נציגי המעסיקים, ארגוני העובדים, האקדמיה והחברה האזרחית. לדעתם מטרתו של גוף זה לגבש הצעות לאסטרטגיה ארוכת טווח להתמודדות עם סוגיות כלכליות וחברתיות ולהציג חוות דעת על כל הצעת חוק שיש לה השלכות תקציביות וחברתיות.²⁴ הגדרה זו של מועצה כלכלית-חברתית היא רחבה מהתפקיד שהצוות מייעד למועצה, אולם הרעיון הבסיסי זהה ונוגע ליצירת מקום מפגש ותיאום להשגת מטרות חברתיות באופן יעיל וחسכוני יותר מהקיים.

23 את פירוט מטרותיה של סינגפור בהקמת מוסדות אלה אפשר למצוא בנאומו של סגן ראש הממשלה בתגובה למסקנות ועדת השרים למחקר ולפיתוח אשר המליצה על שינויים מבניים אלה. ראו: <http://app.sprinter.gov.sg/data/pr/20050811990.htm>

24 דוגמה למועצה מסוג זה היא המועצה הלאומית לכלכלה וחברה (NESC) באירלנד אשר הוקמה ב-1973. תפקידה לייעץ לממשלה בנוגע לפיתוח הכלכלה הלאומית ולהשגת צדק חברתי. מאמצע שנות השמונים פרסמה המועצה סדרת הסכמים כלכליים אסטרטגיים שנכתבו בשיתוף עם נציגי התעשיינים, המעסיקים, האיגודים המקצועיים והחקלאים (החברים במועצה) ואושרו בממשלה ובפרלמנט. לסקירה נרחבת של השותפות החברתית באירלנד ראו:

www.knesset.gov.il/mmm/data/pdf/m01403.pdf

אתר האינטרנט של המועצה האירית: www.nesc.ie

סיכום

המשק הישראלי מאופיין בשנים האחרונות בצמיחה מהירה של מגזר הטכנולוגיה העילית לעומת צמיחה אטית של שאר המגזרים. קוטביות זו מובילה לשיעורי צמיחה אטיים של התוצר לנפש ולרמת אי-שוויון הולכת וגדלה. מסמך זה מציע חבילת אמצעי מדיניות לקידום המגזרים החלשים, שתוביל להאצת שיעורי הצמיחה ולהקטנת פערי ההכנסה מתוך ניצול חוזקו של המגזר הטכנולוגי.

בחבילת האמצעים נכללים ארבעה פריטים: (1) מעטפת מקרו-כלכלית תומכת צמיחה המדגישה את האינטגרציה בשווקים, בעיקר בשוק העבודה; (2) עידוד הצמיחה בתעשיות הפשוטות; (3) השקעה במיזמים המנצלים משאבים קיימים בהשקעה נמוכה; (4) שינויים מוסדיים התומכים בפתרונות אלו.

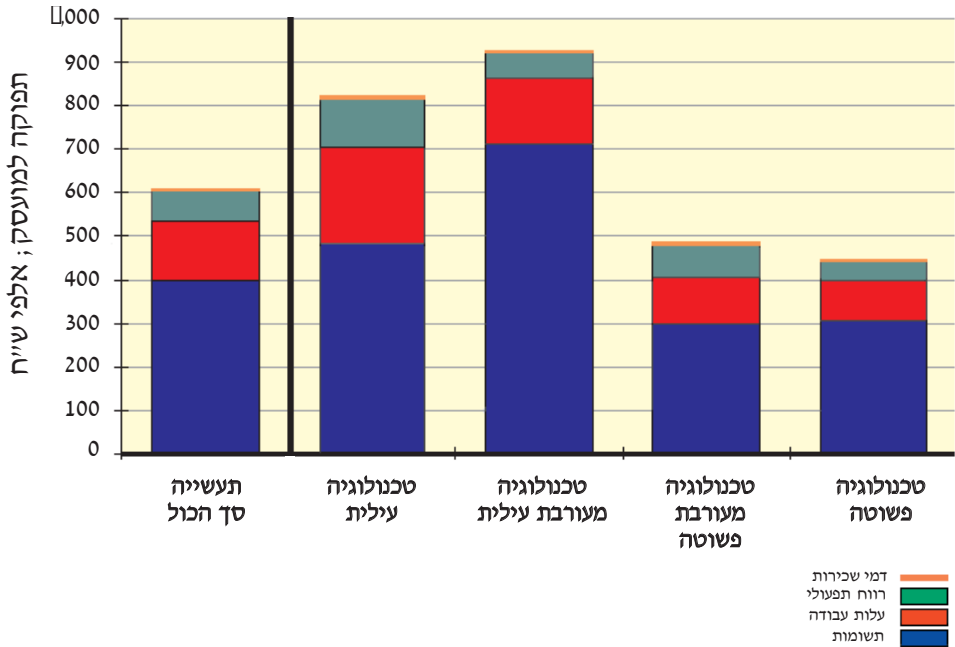
ככלל, המדיניות המוצעת משלבת את עצמת הטכנולוגיה העילית בישראל עם ייעול מבנה המשק הישראלי אגב ניצול יתרונות יחסיים קיימים – כל אלה כדי להעלות את הפריון בענפים הפשוטים ובמגזר השירותים.

נספחים

1. מאפייני המשק הישראלי

השוואת ענפים על פי עצמה טכנולוגית

תרשים נ1 תפוקה, תשומות, תוצר מקומי, עלות עבודה, רווח תפעולי ודמי שכירות למוצק לפי עצמה טכנולוגית, 2002



מקור: על פי תרשים 20.4 בשנתון 2005 של הלשכה המרכזית לסטטיסטיקה.

שיעור ההשתתפות בכוח העבודה

לוח נ1 ההשתתפות בכוח העבודה; השוואה בין-לאומית

שיעור ההשתתפות בכוח העבודה מכלל האוכלוסייה מעל גיל 15; נתוני 2003-2004	המדינה
54.9%	ישראל
66%	ארצות הברית
63%	בריטניה
56.4%	גרמניה
60%	יפן

מקור: על פי לוח 28.4 בשנתון 2005 של הלשכה המרכזית לסטטיסטיקה.

רמת ההשקעות במשק

לוח נ2 רמת ההשקעות במשק בנכסים קבועים; השוואה על פני זמן

רמת ההשקעות במשק בנכסים קבועים בלי שירותי דיור (אחוז מהתוצר)	רמת ההשקעות במשק בנכסים קבועים עם שירותי דיור (אחוז מהתוצר)	שנה
11.3%	17.5%	1995
8.4%	11.8%	2004

מקור: על פי לוחות 14.2 ו-14.4 בשנתון 2005 של הלשכה המרכזית לסטטיסטיקה.

לוח 3 תוצר לעובד, הון לעובד, פריין כולל והוצאות מו"פ;
ממוצעים לשנים 1995-2000

תוצר לעובד	הוצאות מו"פ באחוזים מהתוצר הענפי	פריין כולל	הון לעובד	תוצר לעובד	ענפים
					ישראל באחוזים מארצות הברית
	\$				
86	26	77	83	49	מוצרי מזון, משקאות, מוצרי טבק
175	80	79	85	50	כימיקלים ומוצריהם, זיקוק ונפט
57	17	47	69	54	טקסטיל, הלבשה, נייר, הוצאה לאור ודפוס, תכשיטים
72	43	42	63	55	מתכת בסיסית ומוצרי מתכת
82	39	89	83	62	מכונות וציוד, ציוד משרדי, כלי הובלה
91	111	66	87	76	חשמל, אלקטרוניקה, ציוד מתקדם
57	39	26	137	82	מוצרי פלסטיק וגומי
58	**100	34	208	87	כרייה וחציבה, עץ ומוצרי, רהיטים ומינרלים אל-מתכתיים
76	61	43	82	55	ממוצע הענפים

מקור: מחקר שיזמה לשכת המדען הראשי וביצעה חברת אפלייד אקונומיקס.

הערות: הלוח מסודר לפי התוצר לעובד בישראל, מהנמוך ביותר ביחס לארצות הברית לגבוה ביותר.

* באלפי דולרים של שנת 2000.

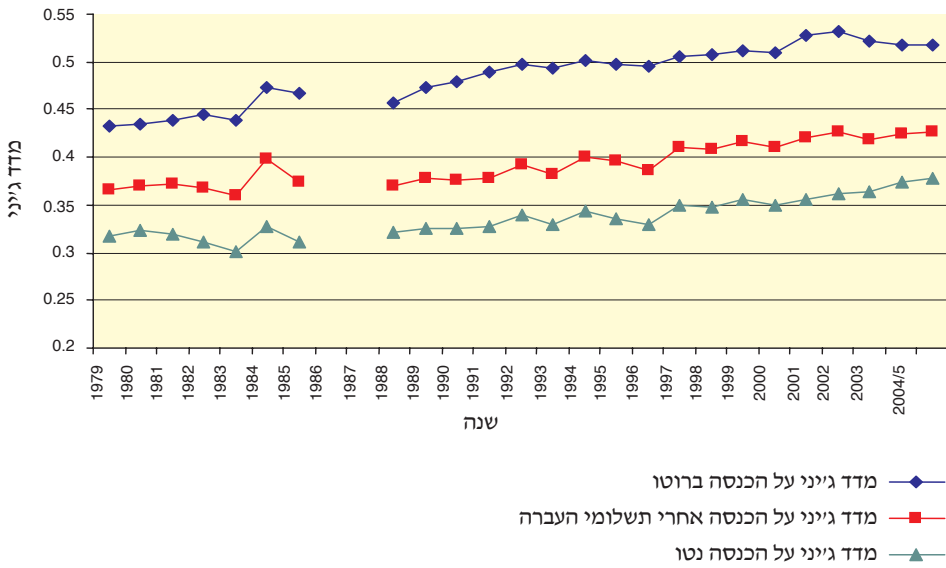
** בבסיס הנתונים על הוצאות המו"פ במדינות OECD, בכללן ארצות הברית, אין נתונים על הכרייה והחציבה, ובנתונים על ישראל אי אפשר להפריד בין ענפים אלו לבין ענפי העץ ומוצרי, והרהיטים והמינרלים האל-מתכתיים. לפיכך סביר להניח כי בפועל ישראל מוציאה על מו"פ בענפי הכרייה והחציבה, העץ והרהיטים והמינרלים האל-מתכתיים פחות משמוציאה עליהם ארצות הברית, על פי הנתונים שבידינו.

אי-שוויון במשק

אי-שוויון נמדד, בדרך כלל, על ידי מדד גייני הנגזר מעקומת לורנץ. עקומת לורנץ מייצגת את החלק המצטבר של הכנסת משקי הבית מסך הכנסות כל משקי הבית. כלומר, לכל רמת הכנסה העקומה מציגה את חלקם של משקי הבית שהכנסתם נמוכה מרמה זו בסך ההכנסות במשק. בחלוקה שווה של ההכנסות יהיה הגידול בעקומת לורנץ קבוע, והיא תוצג בקו ליניארי. לכן מקובל למדוד את אי-שוויון על פי השטח שבין עקומת לורנץ האימתית לבין הקו הליניארי המציג שוויון בהכנסות. ככל ששטח זה גדול יותר, כך

חלוקת ההכנסות במשק שוויונית פחות. גודלו של השטח הזה נקרא 'מדד גייני'. לפיכך כאשר כל ההכנסות של משקי הבית שוות, מדד גייני הוא 0, וכאשר משפחה אחת גורפת את כל ההכנסה במשק, מדד גייני הוא 1.

תרשים נ2 ישראל: מדד ג'יני, 1979-2005



מקור: עיבוד של נתוני הביטוח הלאומי: לוח 24 של הסקירה השנתית לשנת 2004 ודוח ממדי העוני והפערים בהכנסות 2004/5.

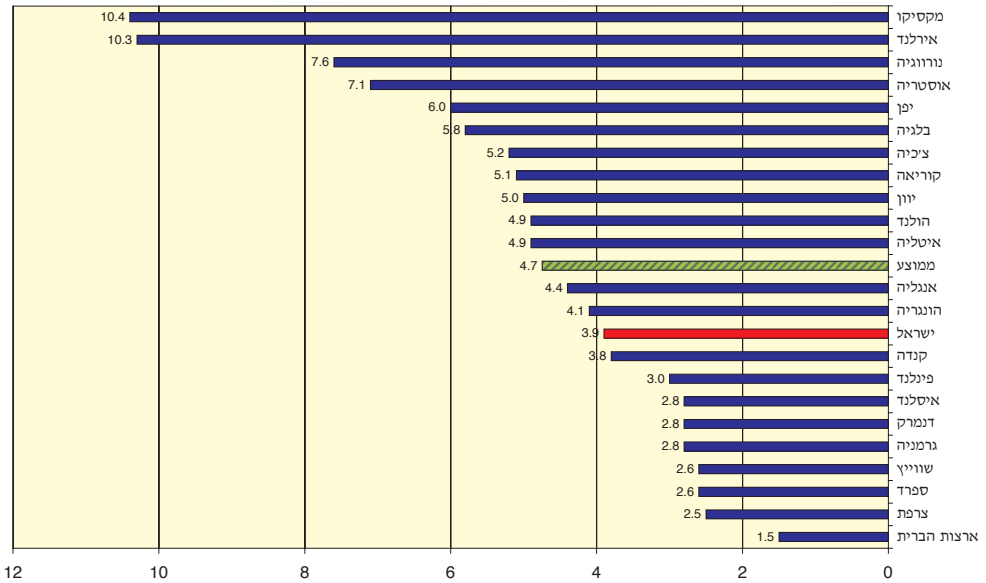
לוח 4 אי-השוויון בישראל; השוואה בין-לאומית

המדינה	מדד ג'יני 1992-1991	מדד ג'יני 2001-1999
איטליה	0.290	0.333
אנגליה	0.336	0.345
ארצות הברית	0.336	0.368
גרמניה	0.257	0.264
הולנד	0.266	0.248
ישראל	0.305	0.346
נורווגיה	0.231	0.251
פינלנד	0.210	0.247
קנדה	0.281	0.302
שוודיה	0.229	0.252

מקור: לוח 27 של הסקירה השנתית לשנת 2004 של המוסד לביטוח לאומי.

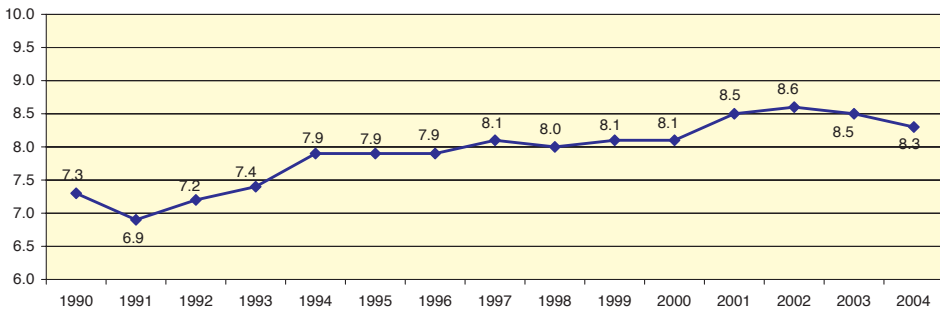
2. מאפייני מערכת הבריאות בישראל

תרשים 3 נ אחוז ההשקעה מתוך ההוצאה הלאומית לבריאות, 2000



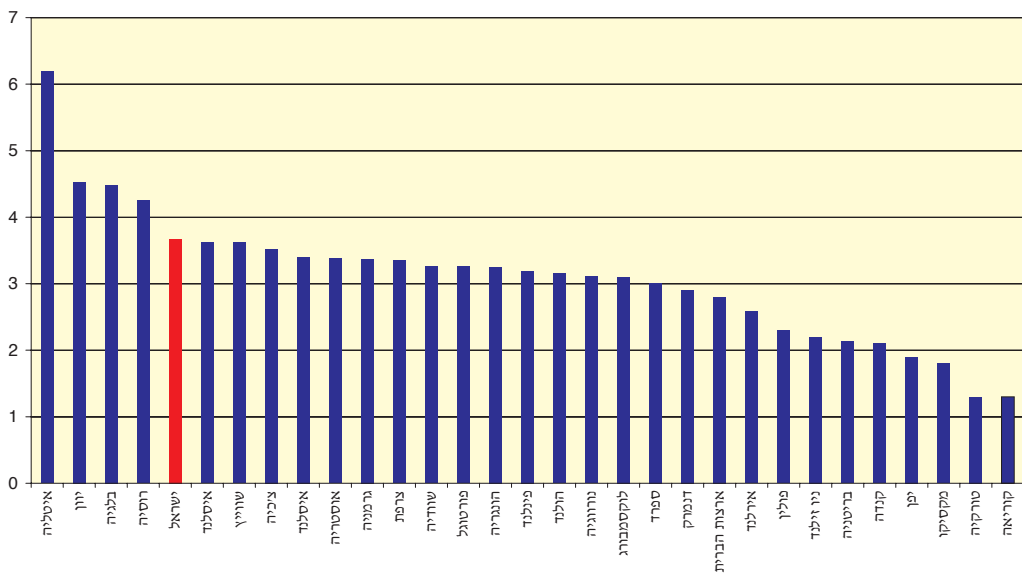
מקור: האגף לכלכלה וביטוח בריאות במשרד הבריאות: השוואות בינלאומיות במערכת הבריאות: ארצות OECD וישראל, 1980-2001.

תרשים 4 נ ההוצאה הלאומית לבריאות כאחוז מהתמ"ג, 1990-2004



מקור: משרד הבריאות: בריאות בישראל 2005, עמ' 255.

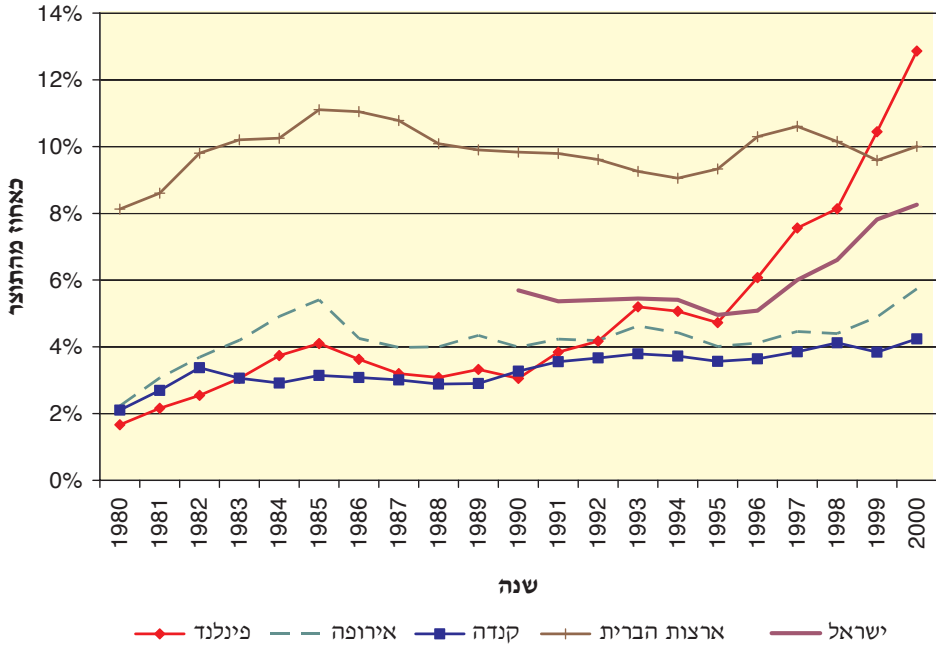
תרשים נ5 מספר רופאים לאלף איש, 2003-1999



מקור: משרד הבריאות: בריאות בישראל 2005, עמ' 287.

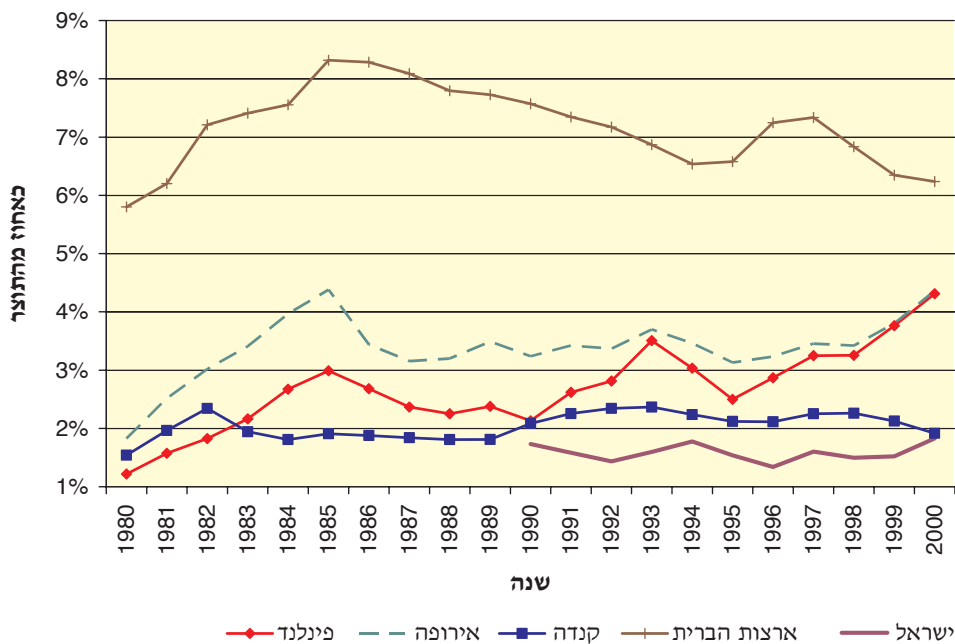
3. הוצאות מו"פ כאחוז מסך התוצר בישראל

תרשים נג כלל התעשייה
סך הוצאות המו"פ כאחוז מסך התוצר



מקור: מחקר שיזמה לשכת המדען הראשי וביצעה חברת אפלייד אקונומיקס.

תרשים נ7 כלל התעשייה, חוץ מענפי החשמל, האלקטרוניקה והציוד המתקדם
סך הוצאות המו"פ כאחוז מסך התוצר



מקור: מחקר שיזמה לשכת המדען הראשי וביצעה חברת אפלייד אקונומיקס.

חלק שני

סיכום דברי הכינוס

סיכום דברי הכינוס

הקדמה

לקראת פורום קיסריה ה-14 (2006) חיבר צוות בראשות אלי הורביץ מסמך המציע אמצעי מדיניות להתמודדות עם הכשלים המונעים צמיחה כלכלית רחבה וארוכת טווח מתוך שימוש בכוחם של ענפי הטכנולוגיה לקדם ענפים הצומחים לאט יותר. הצוות מציע אמצעים שיכולים לקדם את התעשיות הפשוטות ואת ענפי השירותים לעבר צמיחה מהירה יותר, שתהיה מנוע להאצת הצמיחה במשק הישראלי כולו. להלן תמצית הדברים שנאמרו במושב שיחד למסמך זה.

חברי הצוות מציגים את הנושא

אלי הורביץ: זה שנים יש הרגשה בחברה הישראלית שמה שקורה בתחום פער ההכנסות משפיע על הקוטביות במשק הישראלי. מצד אחד בישראל צומח ענף טכנולוגי במהירות גבוהה ונותן לעובדיו הכנסה טובה מאוד, ומצד אחר יש ענפים פשוטים – ענפי השירות (ובכללם הממשלה) – שנמצאים בירידה מתמדת מבחינת מספר העובדים ומבחינת רמת השכר. צוות הטכנולוגיה הפשוטה הוקם כדי לבדוק את סוגיית החדרת הטכנולוגיה העילית אל הטכנולוגיה הפשוטה.

שיעור הטכנולוגיה הפשוטה במשק מגיע ליותר מ-75%, והיא מעסיקה כיום עובדים שנפלטו מענף הטכנולוגיה העילית. הפתרונות האפשריים: שימוש בכלים מקרו-כלכליים; אינטגרציה בשוק העבודה; מתן תפקיד מרכזי למדען הראשי; שינוי במבנה הממסדי של ניהול המחקר והפיתוח בישראל.

מנואל טרכטנברג: הצוות מעוניין להציע קווי פעולה שעיקרם צעדי מדיניות יוזמת שעל הממשלה לנקוט. חברי הצוות סבורים שאי-אפשר להסתפק בניהול מקרו-כלכלי שעיקרו שמירה על היציבות, ולכן הם מציעים את קווי הפעולה האלה: (א) טיפול בשוק העבודה ובאינטגרציה של שוק העבודה; (ב) התנעת מיזמים להגברת הפיריון ומיצוי יתרונות יחסיים במגזרים הפשוטים ובשירותים; (ג) שדרוג טכנולוגי של המגזרים האלה; (ד) שינויים מוסדיים במערך הממשלתי שיוכלו לאפשר את כל הצעדים הללו. בעניין שוק העבודה: שוק העבודה בישראל מפוצל בין אזורים ובין מגזרים, למרות ממדיה הקטנים של המדינה. אין במדינת ישראל שוק

עבודה אינטגרטיבי אחד שמתפקד היטב, ויש חסמים רבים ואפליה שמצמצמת את האפשרות של מגזרים נרחבים במשק להשיג תעסוקה. הדבר מונע הקצאה יעילה של המשאב העיקרי – ההון האנושי – ומגדיל את האבטלה. לפיכך המגזרים שהגישה שלהם למקומות תעסוקה נמוכה – החרדים, המגזר הערבי ותושבי הפריפריה – שהם כשליש מכוח העבודה הפוטנציאלי של המשק הישראלי, נמצאים בחלקם הגדול מחוץ לתחום, כלומר מקורות התעסוקה נגישים להם ברמה נמוכה מאוד.

לא ייתכן מצב שבו לשליש מהאוכלוסייה במשק אין כמעט שום אפשרות להשיג מקומות עבודה. זו בעיה כלכלית חמורה ביותר, והיא בבחינת מכשול מהותי לצמיחה. הצד השני של המטבע הוא שיש לפנינו הזדמנות אדירה לצמיחה. כיום מדינת ישראל צומחת בשיעור של יותר מ-4%, אף על פי ששליש מהאוכלוסייה שלה הוא מחוץ לתחום התעסוקה, והיא תוכל לצמוח הרבה יותר אם היא תצרף את האוכלוסייה הזאת לשוק העבודה.

בעניין המגזר החרדי: שיעור ההשתתפות של מגזר זה בשוק העבודה הוא הנמוך ביותר מכל המגזרים, בעיקר הגברים. הסיבות לכך הן התניה של דחיית השירות הצבאי לטובת הלימוד בישיבה עד גיל 41, פער תרבותי, חשש מפני העולם החילוני, חוסר כישורים מתאימים והתבדלות אזוּרית. קו הפעולה הראשון הנדרש הוא יישום חוק טל, שעד היום תוצאותיו מזעריות. אחד הפתרונות הוא שירות לאומי בגיל 18, אף על פי שהיישום אינו זול. במסגרת השירות הלאומי יש ללמד כישורים בסיסיים כמו מחשבים ואנגלית, ומיד לאחר מכן לאמן את המשרתים לקראת כניסה לשוק העבודה. קו הפעולה השני הוא עידוד של מיקור חוץ מהמרכז אל האזורים החרדיים בתחומים כגון פיתוח תכנה. הדבר אפשרי ואף כדאי מבחינה כלכלית. הבאת הטכנולוגיה העילית למגזרים בעלי נגישות נמוכה תמנף את היכולות הטכנולוגיות עצמן ותעשה את מגזר הטכנולוגיה בישראל תחרותי יותר.

בעת הדיונים קיבל הצוות מידע על פרויקט תלפיות (בתמיכת משרד התעשייה המסחר והתעסוקה) של חברת מטריקס במודיעין עילית, שמעסיק כיום 200 נשים חרדיות בבדיקת תכנה ובפיתוחי ג'אווה. כיוון כזה יכול להגדיל את התעסוקה במגזר החרדי.

המגזר השני שגישתו לעבודה נמוכה הוא הפריפריה. בעייתו העיקרית היא הניתוק והריחוק ממרכזי התעסוקה והעשייה המשקית בגלל היעדר תשתית תחבורה נאותה. מתברר שהגישה הייתה ונשארה להביא מפעלים אל הפריפריה, אך ההצלחה מועטה. לפיכך יש לקצר מרחקים ולעודד את

התנועה למקומות אלה, וכן להשקיע השקעה מקיפה בתשתית התחבורה שמתוכננת במפורש לצורך הזה. כן יש לעודד השקעות שמעצימות את היתרונות היחסיים הטבעיים של כל אזור, למשל מפעלי תיירות היסטורית בגליל.

באשר לערביי ישראל: כאן הבעיה היא עירוב של קשיי הפריפריה עם פערים תרבותיים ואפליה. קווי הפעולה דומים לאלה שנדרשים בפריפריה, נוסף על הצמצום בהעסקת עובדים זרים, הקטנת הפערים במערכת החינוך והמאבק באפליה.

בעניין התעשיות הפשוטות: נוצר פער גדול מאוד בין מגזר הטכנולוגיה העילית לבין שאר המגזרים, שהם יותר מ-80% מהמשק. הפער הוא ברמה הטכנולוגית, בחדשנות, בהשקעות המחקר והפיתוח, ברמת הפיריון וקצב גידולו ובאימוץ טכנולוגיות מידע. המשק כולו לא יצמח אם לא תהיה צמיחה מאוזנת של רוב המגזרים האלה. הדבר מצריך מדיניות מקיפה להגדלה ניכרת של השקעות המחקר והפיתוח, לאימוץ של טכנולוגיות מידע ותקשורת ולהטמעת הטכנולוגיות האלה. מענקי המחקר והפיתוח ניתנו עד לאחרונה כמעט רק לתעשיית הטכנולוגיה העילית, אך לא כך היה צריך להיות. התוצאה היא שהתעשיות הפשוטות לא הגישו בקשות למענקי מחקר ופיתוח. לאחר מאמצים רבים מצד המדען הראשי, התעשיות הפשוטות מקבלות כיום 4% ממענקי המחקר והפיתוח של הממשלה. זו התחלה טובה, אך הדרך לשיפור אמתי עדיין ארוכה.

יצחק פטרבורג: הצוות המליץ לאתר תחומים שיש להם פוטנציאל כלכלי ייחודי לישראל, לטפח אותם ולהפוך אותם למשאב לאומי. הדרישה הראשונה היא עסקית לחלוטין – החזר גבוה לעומת ההשקעה. הדרישה השנייה היא ניצול היתרונות היחסיים של המשק הישראלי לעומת העולם.

דוד ברודט: אשתמש בתחום התיירות כדי להדגים את מה שאני רוצה לומר: אם מעוניינים בצמיחת התחום הזה בשנים הבאות, כדאי למקד את ההשקעות דווקא בענף התיירות ההיסטורית. השקעה זו תיצור תעסוקה איכותית יותר עבור מוזאונים, מרכזי מידע, ארכאולוגים, היסטוריונים ועוד. פירוש הדבר הפיכת תחום הרוח והחברה לסוג של טכנולוגיה עילית, שייצור תעסוקה רחבה ביותר. לדעת הצוות יש לעשות שינויים מוסדיים, בכללם הקמת מועצה לאומית לכלכלה וחברה – פורום אופרטיבי שמרכזו במשרד ראש הממשלה. הצוות עסק בהקשר זה בשינויים במגזר הערבי,

במגזר החרדי ובפריפריה וציין את ההכרח בהיערכות מראש ובקשרים הדדיים שוטפים בין כל הגופים הרלוונטיים. מה שקורה בתחום הטכנולוגיה העילית בישראל הוא בגדר נס, אך את 85% ענפי המשק האחרים, בכללם השירותים הציבוריים, יש צורך למנף ולהשיג בהם שיעורי צמיחה גדולים בהרבה משיעורי הצמיחה היום.

תגובת הגורמים הממשלתיים

יצחק הרצוג: שתי קבוצות אוכלוסייה סובלות היום מ'תקרת זכוכית'. האחת היא האוכלוסייה החרדית, אבל עובר עליה שינוי משמעותי, ולכן יהיה לה קל יותר לפרוץ. השנייה היא האוכלוסייה הערבית, אבל לה קשה מאוד לפרוץ. אני רואה בענף התיירות פתח אפשרי שדרכו יהיה אפשר לפרוץ את התקרה. בתחום העסקים אין רואים ערבים בתפקידים בכירים, ולכן אני מציע את ענף התיירות. לענף זה יש פוטנציאל גדול מאוד לקלוט עובדים מהמגזר החרדי ומהמגזר הערבי. הענף פיתח תכנית בתחום הצימרים, שנוגעת למגזר הבדווי בנגב ובגליל, למגזר הערבי כולו ולמגזר הדרוזי. מדובר ביזמות למשפחות, ואני רואה בכך יתרון גדול.

רענן דינור: הממשלה אישרה קידום של טכנולוגיות מים בתכנית ששותפים לה שבעה משרדים. שר האוצר התחייב שייבחרו עוד ארבע טכנולוגיות מרכזיות, כדי שהממשלה תוכל להבטיח את קידום היצוא שלהן במסגרת התחרות בשוק הגלובלי. יש לפעול להגדלת התפוקה וההון לעובד בתעשייה הפשוטה, לשפר את כושר התחרות העולמי של התעשייה הזאת ולצמצם את הקוטביות בין המגזרים והקבוצות בחברה הישראלית.

חמישה כלים עיקריים יכולים להבטיח את חיזוק התעשייה הפשוטה: (1) עידוד ההשקעה במחקר ובפיתוח בתעשייה הפשוטה. (2) הבטחת זמינותם של העובדים המקצועיים: אחד החסמים הגדולים היום בתחום התעשייה הוא היעדר עובדים מקצועיים. ועדת בראואר, ועדת הררי וועדות אחרות החלישו מאוד את החינוך המקצועי הטכנולוגי במדינת ישראל, ועקב כך נפלטים מדי שנה אלפי בני נוער שאין להם כל כישורי עבודה. כשאין כוח אדם מקצועי זמין, אין בררה אלא להיענות ללחצים ולהביא עובדים זרים. (3) עיצוב המוצר: למדינת ישראל יש פוטנציאל אדיר בתחום העיצוב התעשייתי. יש תכנית עבודה כוללת של בתי הספר לעיצוב, מבצלאל ועד שנקר, יש חבורת פרופסורים שהתגבשה בסיוע משרד המסחר התעשייה והתעסוקה כדי לקדם את עיצוב המוצר בישראל. (4) אימוץ טכנולוגיות

מידע ותקשורת (ICT): אם הן ישולבו בתעשייה הפשוטה, אפשר יהיה לשפר את יכולת ההתקשרות של תעשיות אלה עם העולם הרחב ועם השוק הגלובלי. (5) שיפור הנגישות של שוקי ההון: הכוונה לקידום תעשיות ההון הפרטי (private equity) בישראל. תעשיית ההשקעות הפרטיות לטווח ארוך אינה קיימת כמעט בישראל, ובעקבות זאת חברות מסוימות אינן מצליחות לממש את פוטנציאל הצמיחה שלהן. הצוות סבר שהמהלך הזה ייצור אלפי מקומות עבודה חדשים ותשתית מימונית שאינה קיימת, ובעיקר יביא ידע ויכולת להתמודד בשוק הגלובלי.

אלי אופר: התזה המנחה אותי היא שהמחקר והפיתוח בכלל והחדשנות בפרט, ובכלל זה טכנולוגיות חדשניות, הם המנוע המרכזי לכלכלה בישראל ובעולם. מדוע מה שקרה בתחום הטכנולוגיה העילית אינו יכול לקרות גם בתעשייה הפשוטה? אני מציע ססמה מובילה: From Low-tech to High-tech, שפירושה לנסות להפוך את התעשייה הפשוטה הישראלית לתעשייה שמסוגלת להתחרות בתעשיות בעולם. בשנים הקרובות יגועו תעשיות פשוטות שלא ישפרו את התחרותיות שלהן. מדובר במהלך שתמורת תקציב לא גדול במיוחד יכול לעורר מהפכה אמיתית במשק בתוך ארבע-חמש שנים.

תגובת בכירי בנק ישראל

קרנית פלוג: הצוות הניח בדיוניו שהפתרון להגדלת התעסוקה במשק טמון בצמיחה מהירה של ענפי התעשייה הפשוטה וענפי השירותים, שהם ענפים עתירי עובדים בעלי השכלה נמוכה. ענפי השירותים הם המקור העיקרי לגידול בתעסוקה במשק, ובכלל זה גידול בתעסוקה של עובדים לא מיומנים. התעסוקה בענפי המסחר והשירותים עלתה בעשור האחרון ביותר מ-3% לשנה, ומשקלה היחסי בתעסוקה הכללית הגיע לשיעור של 20% בשנתיים האחרונות. אני מסכימה עם מסקנת הצוות שלענף התיירות, שהוא חלק מהמסחר והשירותים, יכול להיות תפקיד מוביל – על פי ההערכות: תוספת של 3,000-4,000 עובדים על כל 100,000 תיירים נוספים. תוספת זו יכולה להיות מנוע לגידול בתעסוקה. אני מציעה לשקול התערבות ממשלתית שתביא בחשבון שענף התיירות חשוף לסיכון ביטחוני, שהוא סיכון לאומי.

זאת ועוד: אחת הדרכים העיקריות לשיפור הפיריון בכלל המשק היא השקעה בתשתיות – בתחבורה, בכבישים, ברכבות, בנמלי הים ובאוויר.

בשנים האחרונות נעשו השקעות גדולות בתחומים האלה, ואני מעריכה שאת הפרות שלהם – גידול בפריון של המגזר העסקי כולו – נראה בשנים הקרובות.

צבי אקשטיין: לאחרונה שוררת אווירת אופוריה של צמיחה, אולם אין שום נתונים המוכיחים כי זו צמיחה בת קיימא. תעשיית הטכנולוגיה העילית בישראל מגיעה ל-26% מכלל התעשייה, ואילו במדינות אחרות היא מגיעה לסדר גודל של 10%. כלומר, הטכנולוגיה העילית מקבלת תקציב מחקר ופיתוח גבוה יחסית לתוצר שלה, והתעשיות הפשוטות מקבלות פחות. מאחר שקצב הצמיחה השנתי בפריון העבודה בישראל נמוך ביותר בשנים האחרונות, אני מציע לשקול החלפה הדרגתית של סבסוד הון בתמיכה במחקר ובפיתוח וכן בתהליכים של יישום טכנולוגיות חדשות. יש לשקול סבסוד הכשרה במהלך העבודה ותהליכי התאמה לעבודה של אוכלוסייה שרמת ההשכלה שלה נמוכה.

בעניין הנגישות של מקומות העבודה אני סבור שהגיע הזמן שנתחיל להביא את העובד אל המפעל ולא את המפעל אל העובד. לפיכך אני מציע לאפשר לאנשים גישה נוחה וזמינה למפעלים הפזורים ברחבי הארץ. מדינת ישראל היא מדינה קטנה וחסרות בה תשתיות בכל הרמות. לכן עדיפה העברת אנשים מהפריפריה לתל אביב ברכבת מהעברת כל המפעלים אל הפריפריה.

יש קשר בין התשתיות העירוניות ובין התיירות. אין סיבה שלא תהיה גישה ברכבת לנצרת, שהיא מרכז היסטורי נוצרי ומרכז תרבותי לערביי ישראל. עכו וטבריה הן ערים מוזנחות למרות ההיסטוריה המדהימה והפוטנציאל האדיר שלהן. גם אם מצבנו לא כל כך טוב בגבול הצפון, פיתוח הערים האלה יתרום תרומה אדירה. בעראָה ובסכנין, למשל, חיים 50,000 תושבים, ובכל זאת הן נטולות תשתית עירונית ואינן מקיימות קשר עם שאר המדינה, משום שאין כביש מהיר שמחבר אותן לגליל. דבר דומה קורה בעיר רהט בדרום. המסקנה היא שחשוב ביותר לפתח תשתיות ביישובים הערביים האלה.

עוד תגובות

עיבל גלעדי: 71% מהאשראי במשק נמצאים בידי 1% מהאוכלוסייה. התוצאה היא שבפריפריה מתקשים להעמיד ביטחונות כדי לקבל אשראי. יש לא מעט מקרים שבהם יש כדאיות עסקית ויש שוק, אבל האנשים חסומים

מבחינת מימון ואינם יכולים להניע את הפעילות. בדיקה שעשינו העלתה שני עניינים: האחד, יש ביקוש לאשראי גדול יותר ויש מקום להרחבת כלים למתן אשראי; השני, הסיכון בעסקים קטנים נמוך, בייחוד במה שקשור לתוחלת הסיכון. שאלנו את עצמנו איך אפשר, באמצעות ערביות, לתת אשראי לגורמים שבאים לבנק ואינם מקבלים אשראי. התשובה: הרמה הראשונה היא לאפשר לנשים לצאת לעבודה. הרמה השנייה היא יצירת תעסוקה. הכוונה היא שאם אדם מודיע, למשל, שבכוונתו להפעיל מוסך, והוא יוכיח שהוא מעסיק שלושה מכונאים, שני אנשי שירותים ומנהל חשבונות אחד, יש לעודדו. הרמה השלישית היא פיתוח עסקי, שבו היקפי הסיוע יהיו גדולים יותר. אם אדם מסוים אינו יכול לקבל הלוואה בבנק, יש לערוב להלוואה שתינתן לו על פי סוג הפעילות והסיכון. ההתמקדות היא בעיקר בניסיון לחולל פעילות, לחולל תעסוקה, לחולל צמיחה, הכול על פי קריטריונים מסוימים. ולסיכום, הגליל הוא פריפריה שחשוב לייצר בה תעסוקה.

תמר בן דוד: הממשלה נתונה בבעיית ביצוע גדולה ביותר. הסיבה לכך היא שבמבנה הפוליטי של ישראל מנכ"לים ומשרדי ממשלה מוחלפים בערך פעם בשנה, אין תכניות לטווח ארוך במשרדים הייעודיים, וכוח האדם שנשאר במשרדים המקצועיים הוא בפיקוח משרד האוצר. בעבר פעל משרד האוצר בשיתוף עם משרדי הממשלה האחרים, אחר כך פעל במקומם, ובעשור האחרון הוא אינו פועל כלל.

ציפי גל-ים: אני מסתייגת מהאמירה שענף התיירות הוא העתיד של מדינת ישראל. יש בענף הזה מקום לייעול ולצמיחה. התיירות היא חלק מפיתוח הארץ למען תושביה, והתיירים נהנים מאותה התשתית ומאותו הפיתוח, וזה אחד הענפים המתמחים והמושקעים ביותר בכסף ממשלתי. ענף התיירות הוא הענף היחיד, חוץ מענף הַפְּרוֹת והירקות, שנהנה מפטור ממס ערך מוסף. יצוא מוצר נהנה מפטור ממס ערך מוסף, כיוון שהוא משלם את המס הזה בשוק היעד. התשובה על השאלה מדוע לנצרת לא מגיעים תיירים רבים היא שבטורקיה שבוע נופש עולה לאדם 199 דולר, שלרשות התיירים עומדת חלופת מצרים וירדן, ושיש בעיה עם כנסיית הקבר. כל אלה הם נתונים עסקיים הקובעים את כדאיות ההשקעה בענף התיירות.

מרדכי קרליץ: ההמלצה המרכזית של הצוות למגזר החרדי היא לעודד מיקור חוץ. לדעתי הדבר יכול להצליח, ומבחינת פוטנציאל השוק מדובר באלפי עובדים.

בראין טרס: עשינו מחקר עבור משרד התיירות שמטרתו לפתח אסטרטגיית שוק חדשה לגמרי. ישראל היא מדינה ייחודית ביותר ובעלת פוטנציאל עצום להוביל בתחום התיירות. התכנית העסקית שאנו מציעים למשרד התיירות מתמקדת בהגברת מספר המבקרים בישראל ובהגדלת ההוצאות של כל מבקר בעת ביקורו בארץ.

סיכום

אלי הורביץ: אני חושש שמקצת חברות הטכנולוגיה העילית נאלצות, או נדמה להן שהן נאלצות, להעביר עבודה שלהן להודו ולסין. כאשר מעבירים עבודה אל מחוץ למדינה, הידע בורח מאתנו ועובר לידי המתחרים. לדעתי אין להעביר תעשיות למדינות אחרות. בתקופת השיא של הטכנולוגיה העילית בישראל מכרנו יותר מדי חברות ופחות מדי מוצרים. המדיניות צריכה להיות התמקדות בעידוד החברות להישאר בתחומי מדינת ישראל ולפעול מתוכה ובתוכה.

המשתתפים בפורום קיסריה ה-14

גילאל אבו טועמה (ז"ל), יו"ר העמותה לקידום הדמוקרטיה במגזר הערבי
כיאד אבו עיאש, מנכ"ל האחים אבו עיאש בע"מ
ח"כ יעקב אדרי, השר לענייני ירושלים
יעקב אדרי, יו"ר דירקטוריון דואר ישראל
עידו אוחיון, מנכ"ל כנס שדרות
ח"כ אהוד אולמרט, ראש הממשלה
ד"ר אלי אופר, המדען הראשי, משרד התעשייה המסחר והתעסוקה
ח"כ חיים אורון, יו"ר ועדת האתיקה וחבר בוועדת הכספים של הכנסת
אפי אושעיה, חברת פוליטי, יעוץ ותקשורת פוליטית ועסקית בע"מ
לאה אחדות, סמנכ"לית מחקר ותכנון, ביטוח לאומי
מיכל איתן, מנהלת פרויקט, נציבות המדע והטכנולוגיה ישראל-ארצות הברית
סמדר אלחנני, היועצת הכלכלית לוועדת הכספים של הכנסת
אלוף (מיל') דורון אלמוג, יו"ר עלה נגב; יו"ר קרן ההשקעות AGS
פרופ' צבי אקשטיין, המשנה לנגיד בנק ישראל
דוד בונדי, מנכ"ל DHL ישראל
רו"ח ד"ר יוסי בכר, מנכ"ל משרד האוצר
דוד בלומברג, יו"ר בנק ירושלים
יורם בליזובסקי, מנכ"ל התאחדות התעשיינים
שגיא בלשה, לשעבר רכז ביטוח לאומי ורווחה באגף התקציבים של משרד האוצר
ד"ר יגאל בן-שלום, מנכ"ל המוסד לביטוח לאומי
פרופ' אבי בן בסט, עמית בכיר, המכון הישראלי לדמוקרטיה; המחלקה לכלכלה,
האוניברסיטה העברית בירושלים
ד"ר דן בן דוד, התכנית למדיניות ציבורית למנהלים, אוניברסיטת תל אביב
עו"ד תמר בן דוד, גרוס, קליינהנדלר, חודק, הלוי, גרינברג ושות' עורכי דין
גיקי בן זקן, מ"ס אשדוד כדורגל
ח"כ יעקב בן יזרי, שר הבריאות
פרופ' יצחק בן ישראל, ראש התכנית ללימודי ביטחון, אוניברסיטת תל אביב
אייל בן שלוש, שותף מנהל, בן שלוש טובול, אסטרטגיה עסקית ופיננסית
מוטי בסוק, כתב כלכלי דה-מרקר
גיל בפמן, כלכלן ראשי, בנק לאומי
משה בר סימנטוב, רכז ביטוח לאומי ורווחה, אגף התקציבים, משרד האוצר
גברי ברגיל, מזכיר התנועה הקיבוצית
דוד ברודט, המנהל האקדמי של פורום קיסריה
ח"כ פרופ' אבישי ברורמן, חבר בוועדת הכספים של הכנסת
שרגא ברוש, יו"ר לשכת התיאום של הארגונים הכלכליים; נשיא התאחדות התעשיינים
פרופ' אמיר ברנע, המרכז הבינתחומי הרצליה
עוזי ברעם, יו"ר חברה ליעוץ אסטרטגי מאסטרפלן
ניר ברקת, חבר מועצת עיריית ירושלים
עו"ד איל גבאי, מנהל רשות החברות הממשלתיות
ח"כ אליהו גבאי, חבר בוועדת הכלכלה של הכנסת
יורם גבאי, יו"ר דירקטוריון פעילים, חברה לניהול השקעות בע"מ

יורם גוטגלד, שותף בכיר, חברת Mackinsey & Company Inc.
 אלי גונן, מ"מ נשיא התאחדות המלונות בישראל
 יוסי גורדון, סגן הממונה על התקציבים, משרד האוצר
 ציפי גל-ים, לשעבר ראש אגף כלכלה והכנסות המדינה במשרד האוצר
 יעקב גלברד, מנכ"ל בזק
 תא"ל (מיל') עיבל גלעדי, מנכ"ל Portland Trust
 פרופי ראובן גרונאו, המחלקה לכלכלה, האוניברסיטה העברית בירושלים
 פרופי אבנר דה-שליט, המחלקה למדע המדינה, האוניברסיטה העברית בירושלים
 ד"ר מומי דהן, המכון הישראלי לדמוקרטיה; ביה"ס למדיניות ציבורית, האוניברסיטה
 העברית בירושלים
 אלכסנדר דיוויד, שותף בחברת Mackinsey & Company Inc.
 עוזי דיין, יו"ר תפנית; נשיא כנס שדרות
 רענן דינור, מנכ"ל משרד ראש הממשלה
 יעקב דנון, מנכ"ל בנק ישראל
 ורד דר, כלכלנית ראשית, פסגות אופק, בית השקעות
 ענת דרייגור, לשעבר קפטן נבחרת ישראל בכדורסל
 קובי הבר, ראש אגף התקציבים, משרד האוצר
 אבי הוכמן, מנכ"ל דואר ישראל
 אלי הורביץ, יו"ר הוועד המנהל של המכון הישראלי לדמוקרטיה; יו"ר דירקטוריון
 טבע תעשיות פרמצבטיות בע"מ
 ח"כ אברהם הירשזון, שר האוצר
 ד"ר מיקי הרן, מנכ"לית המשרד להגנת הסביבה
 לוני הרציקוביץ, יו"ר מכבי תל אביב
 רונן וולפמן, מנכ"ל חברת מקורות
 פרופי גדי וולפספלד, המחלקה למדע המדינה והמחלקה לתקשורת ועיתונאות,
 האוניברסיטה העברית בירושלים; יועץ אסטרטגי בחברת יפעת
 לאה ורון, מנהלת ועדת הכלכלה של הכנסת
 פרופי נתן זוסמן, המחלקה לכלכלה, האוניברסיטה העברית בירושלים
 פרופי צבי זוסמן, המחלקה לכלכלה, אוניברסיטת תל אביב; לשעבר המשנה לנגיד בנק ישראל
 צבי זיו, מנכ"ל בנק הפועלים
 שלמה זיו, שותף מנהל, BDO זיו האפט
 פרופי בן ציון זילברפרב, המחלקה לכלכלה, אוניברסיטת בר אילן
 פרופי יוסי זעירא, המחלקה לכלכלה, האוניברסיטה העברית בירושלים
 פרופי מוחמד חאגי יחיא, בית הספר לעבודה סוציאלית, האוניברסיטה העברית בירושלים
 עו"ד דוד חודק, גרוס, קליינהנדלר, חודק, הלוי, גרינברג ושות' עורכי דין
 ד"ר משה חזן, המחלקה לכלכלה, האוניברסיטה העברית בירושלים
 יורם חטב, יו"ר איגוד שחקני המסך
 ד"ר רמזי חלבי, בעלים ומנהל של חברת אמיר-פאן, חברה לפיתוח כלכלי וניהולי;
 מרצה באוניברסיטת תל אביב
 ארנון טיברג, לשעבר מנכ"ל דלתא גליל תעשיות בע"מ
 משה טרי, יו"ר הרשות לניירות ערך
 פרופי מנואל טרכטנברג, ביה"ס לכלכלה ע"ש איתן ברגלס, אוניברסיטת תל אביב
 בריאן טרס, מנהל בפועל, Transaction Advisory Services, Ernst & Young LLP
 יורם יהב, מנכ"ל Tim
 אורי יוגב, אי יוגב יועצים בע"מ

אלי יונס, מנכ"ל בנק מזרחי טפחות בע"מ
 ח"כ אביגדור יצחקי, יו"ר הקואליציה
 טמירה ירדני, טדי הפקות בע"מ
 אילן כהן, לשעבר מנכ"ל משרד ראש הממשלה
 טמיר כהן, מנהל ועדת הכספים של הכנסת
 ח"כ יצחק כהן, השר הממונה על שירותי הדת
 גייה כיוף, מנכ"ל אלשורה בע"מ
 סוהיל כראם, מנכ"ל רדיו אלשמס
 ואיל כריים, מנכ"ל מועדון אנשי עסקים ערבים בישראל
 דב לאוטמן, מנכ"ל ויו"ר דלתא גליל תעשיות בע"מ
 יעקב לביא, יועץ למנהלת מחלקת המחקר, בנק ישראל
 ד"ר אתי לוצאטו, לוצאטו את לוצאטו, עורכי פטנטים
 ד"ר כפיר לוצאטו, לוצאטו את לוצאטו, עורכי פטנטים
 עו"ד אמנון לורד, יגאל ארנון ושות'
 סלים לחאם, יו"ר ארגון הקבלנים והבונינים
 עו"ד אוריאל לין, נשיא איגוד לשכות המסחר בישראל
 תא"ל משה ליפל, היועץ הכספי לרמטכ"ל וראש אגף תקציבים במשרד הביטחון
 ח"כ יעקב ליצמן, יו"ר ועדת הכספים של הכנסת
 עו"ד נחום לנגנטל, מנכ"ל יומנטרה השקעות בע"מ
 ד"ר עוזי לנדאו, לשעבר השר לביטחון פנים
 רפי מאור, מנכ"ל ונשיא ECI Telecom
 פרופ' רפי מלניק, דיקן ביה"ס לאודר לממשל, דיפלומטיה ואסטרטגיה, המרכז
 הבינתחומי הרצליה
 יעקב מנדל, יו"ר איגוד אמני ישראל
 עומר מסארוה, חברת טופ זרעים
 רו"ח גיקי מצא, מנהל רשות המסים בישראל
 אוהד מראני, יו"ר דירקטוריון בתי זיקוק לנפט בע"מ
 אראל מרגלית, שותף מנהל קרן הון סיכון JVP
 עו"ד דן מרידור, עמית בכיר, המכון הישראלי לדמוקרטיה; משרד חיים צדוק ושות'
 ד"ר ליאורה מרידור, יועצת כלכלית ופיננסית
 שאול מרידור, רכז רווחה, אגף התקציבים, משרד האוצר
 איילת ניר, כלכלנית ראשית, אי-בי-אי השקעות בע"מ
 ח"כ בנימין נתניהו, לשעבר ראש הממשלה; לשעבר שר האוצר
 אודי סביצקי, שותף BDO זיו האפט
 יהושוע סובול, מחזאי
 רביב סובול, סגן הממונה על התקציבים, משרד האוצר
 פרופ' רוברט מ' סולו, חתן פרס נובל לכלכלה, אורח הכבוד של פורום קיסריה;
 אוניברסיטת MIT, ארצות הברית
 ד"ר מאיר סוקולר, לשעבר משנה לנגיד בנק ישראל
 ד"ר מישל סטרבצינסקי, משנה למנהלת מחלקת המחקר, בנק ישראל
 נאדים סלאמה, בעלים, תמרה דלקים 96 בע"מ
 ח"כ ניסן סלומינסקי, חבר בוועדת הכספים של הכנסת
 פרופ' אביה ספיבק, המחלקה לכלכלה, אוניברסיטת בן-גוריון בנגב; מכון ון ליר
 עופר עיני, יו"ר ההסתדרות החדשה
 שלומית עמיחי, מנכ"ל אלכ"א ומנהלת האגף להתנדבות, גויינט ישראל

דיין ענתבי, הממונה על שוק ההון, ביטוח וחיסכון, משרד האוצר
 עו"ד ויינטרובר ערן, מנכ"ל ארגון לתת
 אברהים עת'אמנה, ייעוץ ושיווק מוצרי מדע לתעשיית התרופות
 אהרון פוגל, יו"ר דירקטוריון מגדל, חברה לביטוח
 דוד פורר, מנכ"ל ויו"ר קבוצת ניאופרם
 פרופ' יצחק פטרבורג, לשעבר מנכ"ל סלקום; לשעבר מנכ"ל שירותי בריאות
 טובה פינטו, מנכ"לית התאחדות המלונות בישראל
 ח"כ אופיר פינס, שר המדע, הטכנולוגיה, התרבות והספורט
 ציפי פינס, מנהלת תאטרון בית לסין
 פרופ' סטנלי פישר, נגיד בנק ישראל
 ד"ר קרנית פלוג, מנהלת מחלקת המחקר בבנק ישראל
 יעקב פרי, יו"ר בנק מזרחי-טפחות
 סאמי פרידריך, יו"ר שלדור
 עמית פרימן, מחלקת המחקר, בנק ישראל
 משה פרל, העורך הכלכלי של עיתון מעריב
 אתי פרץ, יועצת מדיניות כלכלית-חברתית וזכויות חברתיות
 ח"כ עמיר פרץ, סגן ראש הממשלה ושר הביטחון
 נועם צבי, סגן יו"ר ארגון הוועד האולימפי
 פרופ' אפרים צדקה, המחלקה לכלכלה, אוניברסיטת תל אביב
 פרופ' זאב צחור, נשיא המכללה האקדמית ספיר
 ד"ר יונתן קולודני, שותף בכיר, חברת Mackinsey & Company Inc.
 פרופ' יעקב קופ, מנהל מרכז טאוב לחקר המדיניות החברתית בישראל
 יוסי קוצ'יק, יו"ר ובעלים, קוצ'יק ניהול יזמות ויעוץ בע"מ
 ריצ'רד קיטינג, נשיא ומנהל בפועל, Keating & Co.
 עו"ד הרי קירש, משרד עורכי דין יגאל ארנון ושות'
 רונית קן, סמנכ"ל סחר חוץ במשרד התעשייה המסחר והתעסוקה
 מאיר קפוטא, הממונה על הכנסות המדינה
 הרב מרדכי קרליץ, לשעבר ראש עיריית בני ברק
 גבי רביד, מנכ"ל פסגות אופק, בית השקעות בע"מ
 ח"כ אברהם שוחט, לשעבר שר האוצר
 זאב שור, מזכיר כללי, התנועה הקיבוצית
 פרופ' ידידיה צ' שטרן, עמית בכיר, המכון הישראלי לדמוקרטיה; הפקולטה למשפטים,
 אוניברסיטת בר-אילן
 נחמיה שטרסלר, עורך בכיר לענייני כלכלה וחברה בעיתון הארץ
 משה שיאון, מנכ"ל משרד הרווחה
 ד"ר יעקב שיינין, מנכ"ל מודלים כלכליים בע"מ
 ח"כ סילבן שלום, לשעבר שר האוצר
 נירה שמיר, ראש אגף כלכלה, התאחדות התעשיינים בישראל
 אורי שני, מנכ"ל שיכון ובינוי אחזקות
 שי שני, מנכ"ל מרכז הפועל
 אורי שנער, לשעבר נשיא קשת
 עו"ד דיוד שפירא, משרד עורכי דין יגאל ארנון ושות'
 מולי שפירא, מנכ"ל לשכת ארגוני העצמאים בישראל
 ד"ר מיכאל שראל, ראש אגף כלכלה ומחקר, משרד האוצר
 פרופ' איתן ששינסקי, המחלקה לכלכלה, האוניברסיטה העברית בירושלים
 עו"ד דורון תמיר, משרד עורכי דין יגאל ארנון ושות'
 פרופ' יוסי תמיר, מנכ"ל תב"ת: תנופה בתעסוקה, גיוינט ישראל

פרסומי המכון הישראלי לדמוקרטיה

בנושא כלכלה

איסימטרייה: משק קטן – כלכלה גלובלית, מחקר מדיניות 63, הכנס הכלכלי ה-13: יולי 2005, אלי הורביץ (ראש צוות) דוד ברודט (מנהל הכנס והעורך), 2006.

אישויון בישראל: חצי הכוס הריקה וחצי הכוס המלאה, מחקר מדיניות 28, הכנס הכלכלי התשיעי: יוני 2001, דן מרידור (ראש צוות), ראובן גרונאו (מנהל הכנס והעורך), 2002.

איום ביטחוני ומשבר כלכלי: השפעת הטרור על הכלכלה הישראלית, מחקר מדיניות 33, הכנס הכלכלי העשירי: יולי 2002, דן מרידור (ראש צוות), ראובן גרונאו (מנהל הכנס והעורך), 2002.

אמינות ושקיפות במשק, מחקר מדיניות 45, הכנס הכלכלי ה-11: יולי 2003, צבי אקשטיין (ראש צוות), ראובן גרונאו (מנהל הכנס והעורך), 2003.

אסטרטגיה לצמיחה כלכלית בישראל, מחקר מדיניות 27, הכנס הכלכלי התשיעי: יוני 2001, יוסף זעירא (ראש צוות), ראובן גרונאו (מנהל הכנס והעורך), 2002.

אתגרי המשק הישראלי בתחילת שנות האלפיים, הכנס הכלכלי השמיני: יוני 2000, בן ציון זילברפרב (עורך), 2000.

בנק ישראל: סמכות ואחריות, מחקר מדיניות 8, דוד נחמיאס, גד בראזילי, 1998.

בעלות צולבת: שליטה ותחרות בשוק התקשורת הישראלית, ירון אזרחי, זוהר גושן, שמואל לשם, 2003.

הגלובליזציה: כלכלת ישראל בצל תהליכים בכלכלה העולמית, מחקר מדיניות 36, הכנס הכלכלי העשירי: יולי 2002, אסף רזין (ראש צוות), ראובן גרונאו (מנהל הכנס והעורך), 2002.

הון אנושי, תשתית פיסית וצמיחה כלכלית, הכנס הכלכלי השביעי: יולי 1999, אבי בן בסט (עורך), 1999.

המדיניות המקרורכלכלית לייצוב המשק ולצמיחה, מחקר מדיניות 43, הכנס הכלכלי ה'11: יולי 2003, אבי בן בסט (ראש צוות), ראובן גרונאו (מנהל הכנס והעורך), 2003.

המדיניות המקרורכלכלית לשנים 2001-2002, מחקר מדיניות 30, הכנס הכלכלי התשיעי: יוני 2001, צבי אקשטיין (ראש צוות), ראובן גרונאו (מנהל הכנס והעורך), 2002.

המדיניות המקרורכלכלית לשנים 2002-2003, מחקר מדיניות 34, הכנס הכלכלי העשירי: יולי 2002, מומי דהן (ראש צוות), ראובן גרונאו (מנהל הכנס והעורך), 2002.

המדיניות המקרורכלכלית: הקטנת האבטלה וצמצום הפערים בדרך לצמיחה כלכלית, מחקר מדיניות 52, הכנס הכלכלי ה'12: יולי 2004, יוסף זעירא (ראש צוות), ראובן גרונאו (מנהל הכנס והעורך), 2004.

המדיניות הציבורית בישראל, דוד נחמיאס, גילה מנחם (עורכים), 1999.

המדיניות לחידוש הצמיחה, הכנס הכלכלי השישי: יוני 1998, אבי בן בסט (עורך), 1999.

המונופוליסט כקרבן: על זכויות חוקתיות בדיני ההגבלים העסקיים, מחקר מדיניות 47, עדי אייל, בהנחיית ידידה צ' שטרן ודוד נחמיאס, 2004.

הצעה לארגון מחדש של החינוך הציבורי בישראל על בסיס ביזור ואיזור, מחקר מדיניות 44, הכנס הכלכלי ה'11: יולי 2003, ויקטור לביא ורונית תירוש (ראשי צוות), ראובן גרונאו (מנהל הכנס והעורך), 2003.

הרפורמה במערכת הבריאות: עבר ועתיד, מחקר מדיניות 29, הכנס הכלכלי התשיעי: יוני 2001, עופר גור (ראש צוות), ראובן גרונאו (מנהל הכנס והעורך), 2002.

השסע החברתי-כלכלי בישראל, מחקר מדיניות 21, איריס גרבי, גל לוי, בהנחיית רות גביזון, 2000.

חופש העיסוק, מחקר מדיניות 11, מרדכי קרמניצר, עמרי בן-שחר, שחר גולדמן, 1998.

חוק ההסדרים: בין כלכלה לפוליטיקה, מחקר מדיניות 17, דוד נחמיאס, ערן קליין, 1999.

יחסי עבודה בעידן של תמורות, מחקר מדיניות 54, הכנס הכלכלי ה־12: יולי 2004, גיא מונדלק (ראש צוות), ראובן גרונאו (מנהל הכנס והעורך), 2004.

כלכלה ופוליטיקה בתקציב המדינה, דוד דרי, עמנואל שרון, 1994 (בשיתוף עם הוצאת הקיבוץ המאוחד).

לקראת צמיחה מאוזנת: העצמת התעשיות הפשוטות וענפי השירותים, פורום קיסריה ה־14: יוני 2006, אלי הורביץ (ראש הצוות), דוד ברודט (המנהל האקדמי של הפורום), 2007.

מאזן הכוחות בתהליך התקצוב, אבי בן בסט, מומי דהן, 2006.

מדוע יש יותר עניים בישראל?, פורום קיסריה ה־14: יוני 2006, מומי דהן (ראש הצוות), דוד ברודט (המנהל האקדמי של הפורום), 2007.

מדיניות הפנסיה, מחקר מדיניות 35, הכנס הכלכלי העשירי: יולי 2002, צבי אקשטיין (ראש צוות), ראובן גרונאו (מנהל הכנס והעורך), 2002.

מחיר ההינתקות: השלכות כלכליות, מחקר מדיניות 64, הכנס הכלכלי ה־13: יולי 2005, דניאל צידון (ראש צוות), דוד ברודט (מנהל הכנס והעורך), 2006.

מערכת ההשכלה הגבוהה לעשור הקרוב, מחקר מדיניות 46, הכנס הכלכלי ה־11: יולי 2003, דוד ברודט (ראש צוות), ראובן גרונאו (מנהל הכנס והעורך), 2003.

מרווחה לעבודה: המדיניות הכלכלית להמשך הצמיחה וההבראה המשקית, מחקר מדיניות 62, הכנס הכלכלי ה־13: יולי 2005, רפי מלניק (ראש צוות), דוד ברודט (מנהל הכנס והעורך), 2006.

עקרונות לניהול ולתקצוב על פי תפוקות במגזר הציבורי, מחקר מדיניות 2, דוד נחמיאס, אלונה נורי, 1997.

צה"ל וכלכלת ישראל, פרויקט צבא-חברה, ברוך נבו, יעל שור-שמואלי, 2004 (קיים גם באנגלית).

קו הזינוק: ניתוח מקרו-כלכלי במבט של קדנצייה ממשלתית מלאה, פורום קיסריה ה־14: יוני 2006, רפי מלניק (ראש הצוות), דוד ברודט (המנהל האקדמי של הפורום), 2007.

שינויים במבנה השווקים והמתווכים הפיננסיים ובמערכת הפיקוח, מחקר
מדיניות 53, הכנס הכלכלי ה־12: יולי 2004, דוד ברודט (ראש צוות), ראובן
גרונאו (מנהל הכנס והעורך), 2004.

مختصر

عشية النمو المتوازن دفع الصناعات البسيطة وفروع الخدمات

المقدمة

ضمن الاستعدادات لمنتدى قيسارية الرابع عشر (2006)، قام طاقم برئاسة السيد إيلي هوروفيتس بوضع وثيقة تقترح وسيلة سياسة لمواجهة الإخفاقات التي تمنع نمو اقتصادي واسع وبعيد الأمد، وذلك من خلال استغلال متانة الفروع التكنولوجية وذلك من أجل تطوير الفروع النامية التي تسير بوتيرة أبطأ. يقترح الطاقم، في إطار الوثيقة، وسائل من شأنها أن تدفع الصناعات البسيطة وفروع الخدمات باتجاه نمو أسرع، يشكل دافعا لتسريع النمو في كل الاقتصاد الإسرائيلي. أمامكم ملخص الأقوال التي قيلت في الجلسة التي تم تخصيصها لهذه الوثيقة.

أعضاء الطاقم يعرضون الموضوع

إيلي هوروفيتس: ثمة إحساس سائد منذ سنوات في المجتمع الإسرائيلي بأن ما يحدث في مجال فجوات المدخولات يؤثر على التقطع في الاقتصاد الإسرائيلي. ينمو في إسرائيل فرع تكنولوجي بسرعة فائقة من جهة، ويمنح العاملين فيه دخلا جيدا، ومن جهة أخرى، هناك فروع تقليدية، فروع الخدمات (ومن ضمنها الخدمات الحكومية)، التي تتعرض إلى انخفاض متواصل من ناحية عدد العاملين ومن ناحية مستوى الأجور. تمت إقامة الطاقم التكنولوجي البسيط بهدف فحص مسألة دمج التكنولوجية العالية مع التكنولوجية البسيطة. تصل نسبة التكنولوجية البسيطة في اقتصاد

* ترجمة من العبرية: أمل شحادة، نيبيراس للترجمة.

الدولة إلى أكثر من 75%، وهي تشغل اليوم جزءاً من العاملين الذين تم تسريحهم من فرع التكنولوجيا العالي. من بين الحلول لهذه المشاكل هو استخدام الوسائل الماكرو-اقتصادية، الاندماج في سوق العمل، اعطاء وظيفة مركزية للعالم الرئيسي وتغيير البنية المؤسسية لإدارة الأبحاث والتطوير في إسرائيل.

مانويل طرخطنبرغ: الطاقم معني باقتراح خطوط عمل التي أساسها خطوات سياسة يتم مبادرتها، ويجب على الحكومة اتخاذها. يعتقد أعضاء الطاقم أنه من غير الممكن الاكتفاء بإدارة ماكرو-اقتصاد، الذي أساسه الحفاظ على الاستقرار، وهو يقترح خطوط العمل التالية: (أ) معالجة سوق العمل والاندماج بسوق العمل؛ (ب) دفع المبادرات لزيادة الإنتاجية واستخلاص المزايا النسبية من القطاعات التقليدية وقطاعات الخدمات؛ (ج) التحديث التكنولوجي لهذه القطاعات؛ (د) تغييرات مؤسسية في الجهاز الحكومي يمكنها أن تتيح تنفيذ كافة هذه الخطوات.

فيما يتعلق بسوق العمل: يتوزع سوق العمل في إسرائيل بين مناطق وقطاعات، رغم مساحة الدولة القليلة. لا يوجد في دولة إسرائيل سوق علم موحد واحد يعمل بشكل جيد، وهناك معيقات كثيرة وتمييز يقلص من إمكانية وصول قطاعات واسعة في الاقتصاد إلى توفير أماكن عمل. يمنع هذا الأمر التخصيص الناجع للمورد الأساسي - القوى البشرية - ويزيد البطالة. استناداً إلى ذلك، فإن القطاعات التي يكون وصولها إلى أماكن عمل منخفض - المتدينون الحارديم،¹ الوسط العربي وسكان الضواحي، وهم حوالي ثلث القوة العاملة الممكنة في الاقتصاد الإسرائيلي - موجود جزء كبير منها خارج النطاق، أي أن وصولها إلى مصادر التشغيل منخفض جداً.

1 الحارديم هم تيار يهودي الذين يعيشون في اطار التعاليم الدينية المحافظة ويتخذون مواقف سلبية من مظاهر العلمانية الاسرائيلية.

من غير المحتمل وجود وضع يفتقر فيه ثلث عدد السكان في الدولة تقريبا إلى إمكانية الوصول إلى أماكن العمل. هذه مشكلة اقتصادية حادة جدا، وهي بمثابة عائق مركزي أمام النمو. إن الوجه الآخر من العملة هو أننا أمام فرصة كبيرة للنمو. إذا كانت دولة إسرائيل، اليوم، تحقق نمواً بنسبة تتعدى 4%، رغم أن ثلث سكانها متواجدين خارج نطاق أماكن العمل، فإن بإمكانها أن تحقق نمواً أعلى بكثير، في حال ضمت هذه الفئات السكانية إلى سوق العمل.

فيما يتعلق بالوسط المتدين الحاردي: نسبة مشاركة هذا الوسط في سوق العمل هي الأقل من بين الأوساط، وخاصة لدى الرجال. تكمن الأسباب لذلك في اشتراط تأجيل الخدمة العسكرية لصالح التعلم في الحلقات الدينية حتى سن 41، الفجوة الثقافية، التخوف من العالم العلماني، انعدام وجود القدرات الملائمة والانعزال المنطقي. إن أول خط عمل مطلوب هو تطبيق قانون طال، الذي تم سنه ولكن نتائجه تكاد لا تذكر. أحد الحلول هو خدمة وطنية في سن 18 سنة، وذلك بالرغم من أن تطبيقها باهظ الثمن. في إطار الخدمة الوطنية، يجب تعلم مهارات أساسية مثل الحاسوب واللغة الإنجليزية، وفور ذلك تدريب منفذي الخدمة على الدخول إلى سوق العمل. خط العمل الثاني هو تشجيع التصدير الخارجي من المركز إلى المناطق المتدينة الحاردي في مجالات مختلفة مثل تطوير البرمجيات. من الممكن تنفيذ الأمر، حتى أنه مجد من الناحية الاقتصادية. إدخال التكنولوجيا العليا إلى قطاعات ذات وصول منخفض سيدفع القدرات التكنولوجية ذاتها قدما وسيحول القطاع التكنولوجي في إسرائيل إلى قطاع يتمتع بقدرة أكبر على المنافسة.

خلال النقاش، تلقى الطاقم معلومات بشأن مشروع "تلببوت" (بدعم من وزارة الصناعة والتجارة والتشغيل) الذي تنفذه شركة ماتريكس في موديعين عيليت، والذي يشغل اليوم 200 امرأة حارديية يعملن في فحص البرمجيات وبرمجة جافا. مثل هذه الوجهة يمكنها أن تزيد حجم التشغيل في القطاع الحاردي.

القطاع الثاني ذو القدرة المحدودة على الوصول إلى العمل هو الضواحي. إن مشكلته الرئيسية هي الانعزال والبعد عن مراكز العمل والصناعة الاقتصادية بسبب انعدام وجود بنى مواصلات تحتية لائقة. لقد اتضح بأن التوجه، كان وما زال، هو نقل المصانع إلى المناطق الخارجية، ولكن النجاح قليل. استناداً إلى ذلك، يجب تقصير المسافات وتشجيع التنقل إلى هذه الأماكن، وكذلك إنجاز استثمار شامل في بنى المواصلات التحتية التي تكون مخططة لهذا الهدف بشكل واضح. كما يجب تشجيع الاستثمارات التي تزيد من امتيازات العلاقات الطبيعية لدى كل منطقة، مثلاً مشاريع السياحة التاريخية في الجليل.

بالنسبة لعرب إسرائيل: المشكلة هنا هي مزيج من الصعوبات التي تواجهها المناطق الخارجية وفجوات ثقافية وتميز. تشبه خطوط العمل تلك المطلوبة للمناطق الخارجية، إضافة إلى تقليص تشغيل العمال الأجانب، يجب سد الفجوات في الجهاز التربوي ومكافحة التمييز.

فيما يتعلق بالصناعات التقليدية: لقد نشأت فجوة كبيرة جداً بين قطاع التكنولوجيا العالية وبين سائر القطاعات، التي تشكل أكثر من 80% من اقتصاد الدولة. الفجوة هي على المستوى التكنولوجي، المستجبات، الاستثمارات في الأبحاث والتطوير، مستوى الإنتاجية ووتيرة زيادتها وتبني تكنولوجيات علمية. لن ينمو الاقتصاد كله إذا لم يكن هناك نمو متوازن بين معظم هذه القطاعات. يستلزم هذا الأمر سياسة شاملة لزيادة ملحوظة في استثمارات البحث والتطوير، وتبني التكنولوجيا العلمية وتكنولوجيا الاتصالات واستيعاب هذه التكنولوجيات. لقد تم اعطاء منح البحث والتطوير حتى الآن فقط للصناعات التكنولوجية العالية، ولكن ليس هذا ما يجب أن يكون. نتيجة لذلك لم تقدم الصناعات التكنولوجية البسيطة طلبات للحصول على منح البحث والتطوير. في أعقاب جهود كثيرة بذلها العالم الرئيسي، تحصل الصناعات البسيطة، اليوم، على 4% من منح البحث والتطوير التي تقدمها الحكومة. هذا قرار جيد، ولكن الطريق ما زالت طويلة أمام التحسين الحقيقي.

إيتسيك بطربورغ: قرر الطاقم البحث عن مجالات تكمن فيها إمكانيات اقتصادية تتميز بها إسرائيل، تطويرها وتحويلها إلى مورد وطني. المطالبة الأولى هي تجارية تماما - عائد كبير مقابل الاستثمار. المطالبة الثانية هي الاستفادة من المزايا النسبية التي يتمتع بها الاقتصاد الإسرائيلي مقابل العالم.

دافيد بروبط: سأستخدم القطاع السياحي لأوضح ما أريد قوله: إذا كنا معنيين بنمو هذا القطاع في السنوات المقبلة، يجدر بنا أن نركز على الاستثمار في قطاع السياحة التاريخية بالذات. سيخلق هذا الاستثمار أماكن عمل أعلى جودة في المتاحف، مراكز المعلومات، علماء الآثار، المؤرخين وغيرهم. هذا يعني أننا نحول مجال الآداب والمجتمع إلى تكنولوجيا عليا التي تخلق إمكانيات عمل واسعة جدا. حسب رأي الطاقم، هناك حاجة إلى إحداث تغييرات مؤسسية، ومن ضمنها إقامة مجلس وطني للاقتصاد والمجتمع - منتدى تنفيذي يكون مركزه مكتب رئيس الحكومة. تناول الطاقم، في هذا السياق، التغييرات الحاصلة في الوسط العربي، في الوسط الحاردي وفي المناطق الخارجية، من خلال الإشارة إلى وجوب الاستعداد المسبق ووجود علاقات متبادلة ومتواصلة بين كل الجهات ذات الشأن. ما يحدث في مجال التكنولوجيات العليا في إسرائيل هو بمثابة أعجوبة، ولكن يجب النهوض بالمجالات الاقتصادية الأخرى التي تشكل 85% من الاقتصاد، ومن ضمنها الخدمات العامة، والتوصل فيها إلى نسب نمو أعلى بكثير مما هي عليه اليوم.

رد المصادر الحكومية

إسحاق هرتسوغ: هناك مجموعتان سكانيتان تعانيان اليوم من "سقف زجاجي". الأولى هي السكان الحارديين، غير أنه يحدث فيها تغيير كبير، ولذلك سيكون من الأسهل عليها الانطلاق. بالمقابل، يواجه السكان العرب صعوبة كبيرة في الانطلاق. أنا أرى في القطاع السياحي بابا ممكنا،

يمكن عن طريقه اختراق السقف. نحن نرى، في قطاع الأعمال، عربا في وظائف كبيرة، ولذلك أقترح القطاع السياحي. لهذا القطاع إمكانيات كامنة كبيرة جدا في استيعاب العاملين من الوسط الحاردي ومن الوسط العربي. لقد طور هذا القطاع برنامج في مجال الاستضافات القروية، التي تتعلق بالوسط البدوي في النقب والجليل، الوسط العربي كله والوسط الحاردي أيضا. يجري الحديث عن مبادرة للعائلات وأنا أرى في ذلك امتيازا كبيرا.

رعنان دينور: لقد صادقت الحكومة على تطوير تكنولوجيات المياه في خطة تشارك فيها سبع وزارات حكومية. لقد التزم وزير المالية باختيار أربع تكنولوجيات رئيسية أخرى، لتتمكن الحكومة من ضمان دفع تصدر هذه التكنولوجيات في إطار المنافسة السائدة في السوق الدولية. يجب العمل على زيادة الإنتاج ورأس المال للعامل في الصناعات البسيطة، تحسين قدرة هذه الصناعات على المنافسة العالمية وتقليص حدة التقطع بين القطاعات والفئات السكانية في المجتمع الإسرائيلي.

يمكن لخمس قواعد أساسية أن تضمن تقوية الصناعات البسيطة.

- (1) تشجيع الاستثمار في البحث والتطوير في الصناعات البسيطة.
- (2) ضمان توفر العاملين المهنيين: أحدى الحواجز الكبيرة التي تقف اليوم في مجال الصناعة هو انعدام وجود العاملين المهنيين. لقد أضعفت لجنة براور، لجنة هراري ولجان أخرى التعليم المهني-التكنولوجي كثيرا في دولة إسرائيل، ولهذا السبب يتسرب آلاف من أبناء الشبيبة، كل سنة، بسبب عدم تمتعهم بمهارات العمل. حين لا توجد قوى عاملة مهنية متوفرة، لا مناص إلا الاستجابة إلى الضغوط وإحضار عمال أجنب.
- (3) تصميم المنتج: لدولة إسرائيل إمكانيات كامنة هائلة في مجال التصميم الصناعي. يوجد برنامج عمل شامل لدى مدارس التصميم، ابتداء من بتسالييل وانتهاء بشنكار، توجد نخبة من الأساتذة المختصين تم تأليفها بمساعدة وزارة التجارة والصناعة والتشغيل، بهدف تطوير تصميم المنتج

في إسرائيل. (4) تبني التكنولوجيات العلمية وتكنولوجيات الاتصالات (ICT): إذا تم دمجها في الصناعات البسيطة، فسيكون بالإمكان تحسين القدرة التشغيلية لهذه الصناعات مع العالم الواسع ومع السوق العالمية. (5) تحسين الوصول إلى أسواق رؤوس الأموال: القصد هو تطوير صناعات رؤوس الأموال الخاصة (private equity) في إسرائيل. صناعات الاستثمارات الشخصية على المدى الطويل تكاد تكون غير موجودة في إسرائيل، وفي أعقاب ذلك لا تنجح شركات معينة في تحقيق إمكانيات النمو الكامنة فيها. يعتقد الطاقم أن هذه الخطوة ستوفر الآلاف من أماكن العمل الجديدة وبنية تحتية متمرسة غير قائمة، وبالأساس ستمنح المعرفة والقدرة على المنافسة في السوق العالمية.

إيلي أوفر: الفرضية التي توجهني هي أن البحث والتطوير بشكل عام، والتجديد بشكل خاص، ومن ضمن ذلك التكنولوجيات المتطورة، هي المحرك المركزي للاقتصاد في إسرائيل وفي العالم. لماذا لا يمكن لما حدث في التكنولوجيا العالية أن يحدث في الصناعات البسيطة؟ اقترح شعارا رائدا: From Low-tech to High-end، ومعناه محاولة تحويل الصناعات الإسرائيلية البسيطة إلى صناعة قادرة على منافسة الصناعات العالمية. جزء من الصناعات البسيطة سوف يتلاشى في السنوات القريبة إذا لم يتم تحسين قدرتها على المنافسة. يجري الحديث عن خطوة يمكنها، بميزانية ليست هائلة، أن تحدث ثورة حقيقية في الاقتصاد خلال أربع وحتى خمس سنوات.

رد كبار موظفي بنك إسرائيل

كرنيت بلوغ: لقد افترض الطاقم في نقاشاته أن الحل لزيادة أماكن العمل في اقتصاد الدولة يكمن في النمو السريع لفروع الصناعات البسيطة وفروع الخدمات، المليئة بالمستخدمين ذوي الثقافة المتدنية. فروع الخدمات هي المصدر الرئيسي لزيادة التشغيل في اقتصاد الدولة، ومن ضمن

ذلك زيادة تشغيل المستخدمين غير الماهرين. لقد سجّل التشغيل في فروع التجارة والخدمات ارتفاعاً، في العقد الأخير، بلغ أكثر من 30% في السنة، وقد وصل وزنه النوعي في التشغيل العام إلى نسبة 20% في السنتين الأخيرتين. أنا أوافق على استنتاجات الطاقم بأنه يمكن أن يكون لفرع السياحة، وهو جزء من التجارة والخدمات، وظيفة رائدة - حسب التقديرات: إضافة 3,000-4,000 مستخدم لكل 100,000 سائح إضافي. هذه الإضافة يمكن أن تكون دافعا لزيادة أماكن العمل. أقترح فحص تدخل حكومي يتطرق إلى أن فرع السياحة يتعرض إلى الخطر الأمني، وهو خطر وطني. إضافة إلى ذلك: إحدى الطرق الرئيسية لتحسين الإنتاجية في الاقتصاد عامة هي الاستثمار في البنى التحتية - في المواصلات، الطرقات، القطارات، الموانئ البحرية والجوية. لقد تم رصد استثمارات كبيرة في السنوات الأخيرة في هذه المجالات، وأنا أقدّر أننا سنلاحظ ثمارها - زيادة الإنتاجية لقطاع الأعمال بأكمله - في السنوات المقبلة.

تسفي أكشطاين: يسود مؤخراً جو من الابتهاج بالنمو، غير أنه لا توجد أية معطيات تثبت أن هذا النمو سيكتب له البقاء. تصل صناعات التكنولوجيات العالية في إسرائيل إلى 26% من مجمل الصناعات، في الوقت الذي تصل فيه في سائر أنحاء العالم إلى 10%. أي أن التكنولوجيات العالية تحصل على ميزانية بحث وتطوير عالية نسبة بإنتاجها، والصناعات البسيطة تحصل على قدر أقل. نظرا لكون وتيرة النمو السنوية في إنتاجية العمل في إسرائيل منخفضة جدا في السنوات الأخيرة، فأنا أقترح فحص تبديل تدريجي لدعم رؤوس الأموال للبحث والتطوير وكذلك عمليات تطبيق التكنولوجيات الجديدة. يجب فحص دعم التأهيل أثناء العمل وعمليات الملائمة للعمل للمجموعات السكانية ذات المستوى الثقافي المتدني. فيما يتعلق بسهولة الوصول إلى أماكن العمل، أعتقد أن أنه قد حان الوقت لنبدأ بإحضار العامل إلى المصنع وليس إحضار المصنع إلى العامل. بموجب ذلك، أقترح إتاحة وصول سهل ومريح ومتوفر للأشخاص

إلى المصانع المنتشرة في أنحاء البلاد. دولة إسرائيل هي دولة صغيرة وتنقصها بنى تحتية على جميع المستويات. لذلك من الأفضل أن يصل السكان الساكنين في المناطق الخارجية إلى تل أبيب بواسطة القطار، من أن ننقل كل المصانع إلى المناطق الخارجية.

ثمة علاقة بين البنى التحتية البلدية وبين السياحة. لا يوجد سبب لعدم وجود إمكانية الوصول بالقطار إلى الناصرة، وهي مركز تاريخي مسيحي ومركز ثقافي لعرب إسرائيل. عكا وطبريا هما مدينتان مهمتان رغم تاريخهما العريق والإمكانيات الهائلة الكامنة فيهما. حتى وإن لم يكن وضعنا جيد جدا على الحدود الشمالية، فإن تطوير هاتين المدينتين سيسهم إسهاما كبيرا. يعيش في عرابة وفي سخنين، على سبيل المثال، 50,000 ساكن، ورغم ذلك تفتقران إلى بنية تحتية بلدية ولا تقيمان علاقات مع سائر الدولة، بسبب عدم وجود طريق سريع يربطهما بالمركز. يحدث أمر مشابه في مدينة رهط في الجنوب. الاستنتاج هو أنه من المهم جدا تطوير هذا النوع من البلدات العربية.

ردود أخرى

عبيال غلعادي: على نحو غير مفاجئ، 71% من الاعتماد في اقتصاد الدولة موجود بين يدي 1% من السكان. نتيجة لذلك، يواجهون في المناطق الخارجية صعوبة في توفير الضمانات للحصول على الاعتماد. هناك الكثير من الحالات التي تكمن فيها جدوى تجارية وتوجد فيها سوق، ولكن إمكانية التمويل مسدودة في وجه الأشخاص وهم غير قادرين على دفع النشاطات. يستشف من فحص أجريناه أمران: الأول، هناك طلب لاعتماد أكثر ارتفاعا وهناك مكان لتوسيع أدوات توفير القروض المالية؛ الثاني، المخاطرة في المصالح الصغيرة منخفضة، وخاصة فيما يتعلق بالمخاطرة المتوقعة. كان السؤال الذي طرحناه على أنفسنا، كيف يكون منح القروض المالية، بواسطة ضمانات، ممكنا للجهات التي تأتي إلى البنك ولا تحصل على القروض. الإجابة: المستوى الأول هو تمكين النساء

من الخروج إلى العمل. المستوى الثاني هو خلق أماكن عمل. القصد هو أنه إذا قم أحد الأشخاص بالتبليغ، مثلاً، عن أن بنيته تشغيل ورشة لتصليح السيارات، ويثبت أنه يشغل ثلاثة ميكانيكيين، شخصين يقدمان الخدمات ومدير حسابات واحد فإنه يجب تشجيعه. المستوى الثالث هو التطوير التجاري، الذي تكون فيه أحجام المساعدة أكبر. إذا لم يتمكن شخص ما من الحصول على قرض من البنك، يجب ضمان القرض الذي سيتم منحه إياه بنسبة مختلفة، حسب مستوى النشاط والمخاطرة. التركيز بالأساس هو على محاولة إنشاء نشاط، إنشاء أماكن عمل، إنشاء نمو، كل ذلك وفق معايير معينة. في الختام، الجليل هو منطقة خارجية من المهم أن نخلق فيها أماكن عمل من هذا النوع.

تمار بن دافيد: تعترض الحكومة مشكلة تنفيذ كبيرة جداً. يعود السبب في ذلك إلى أن لإسرائيل بنية سياسية يتم فيها تغيير المدراء العاميين والدوائر الحكومية مرة في السنة تقريباً، لا توجد برامج للمدى البعيد في الوزارات المتخصصة، والقوى البشرية التي بقيت في الوزارات المهنية تكون تحت مراقبة وزارة المالية. كانت وزارة المالية تقوم بالعمل، في الماضي، بالتعاون مع الوزارات الحكومية الأخرى، بعد ذلك بدأت تقوم بالعمل عوضاً عنها، وفي العقد الأخير هي لا تعمل أبداً.

تسيبي غال-يام: أنا أتخفظ من القول بأن فرع السياحة هو مستقبل دولة إسرائيل. يوجد في هذا الفرع مكان للنجاعة والنمو. السياحة هي جزء من تطوير البلاد من أجل سكانها، والسياح يتمتعون بنفس البنى التحتية وبنفس التطوير، وهذا أحد الفروع المتخصصة والتي تم استثمار الكثير من الأموال الحكومية فيه. فرع السياحة هو الفرع الوحيد، فيما عدا فرع الفواكه والخضار، الذي يتمتع من إعفاء من ضريبة القيمة المضافة. تصدير منتج معفى من ضريبة القيمة المضافة، لأنه يدفع هذه الضريبة في سوق الهدف. الرد على السؤال، لماذا لا يصل سياح كثيرون

إلى الناصرة، هو أن أسبوع استجمام في تركيا يكلف الشخص 199 دولاراً، وهناك بدائل أمام السياح مثل مصر والأردن، وتوجد مشكلة مع كنيسة البشارة. كل هذه هي معطيات تجارية تحدد جدوى الاستثمار في القطاع السياحي.

الحاخام مردخاي كراييتس: توصيات الطاقم المركزية بالنسبة للوسط الحاردي هي تشجيع المصادر الخارجية. حسب رأيي، يمكن لهذا الأمر أن ينجح، ومن ناحية الإمكانيات الكامنة في السوق، فإن الحديث يجري عن آلاف العاملين.

براين طرس: أجرينا بحثاً لصالح وزارة السياحة كان هدفه تطوير استراتيجية سوق جديدة تماماً. إسرائيل هي دولة مميزة جداً وذات إمكانيات كامنة هائلة لتتحول إلى دولة رائدة في مجال السياحة. البرنامج التجاري الذي نقترحه على وزارة السياحة يركز على زيادة عدد الزائرين الوافدين إلى إسرائيل وعلى زيادة ما يصرفه كل زائر أثناء زيارته للبلاد.

الخلاصة

إيلي هوروفيتس: أنا أتخوّف من أن جزءاً من الشركات التكنولوجية الناجعة تضطر، أو يبدو لها أنها تضطر، إلى نقل عملها إلى الهند والصين. عندما ينقلون هذه الأعمال إلى خارج الدولة، فإن المعلومات ستهرب منا وتنتقل إلى أيدي المنافسين. حسب رأيي، يجب عدم نقل الصناعات إلى دول أخرى. في فترة ذروة التكنولوجيا العالية في إسرائيل، كنا قد بعنا شركات كثيرة والقليل من المنتجات. يجب على السياسة أن تركز على تشجيع الشركات للبقاء داخل دولة إسرائيل وأن تعمل من داخلها وبدخلها.

Towards Balanced Growth Strengthening Traditional Industry and the Service Sector

Academic Director
of the Forum: **David Brodet**

Team Leader: **Eli Hurvitz**



The 14th Caesarea Forum, June 2006

Language Editors (Hebrew): Anat Bernstein, Tami Eylon Ortal
Series and Cover Design: Shuky Herskovitz
Layout: Art Plus, Jerusalem
Printed by Art Plus, Jerusalem

ISBN 965-519-031-5

No portion of this book may be reproduced, copied, photographed, recorded, translated, stored in a database, broadcast, or transmitted in any form or by any means, electronic, optic, mechanical, or otherwise. Commercial use in any form of the material contained in this book without the express permission in writing of the publisher is strictly forbidden.

The Israel Democracy Institute's books and policy papers may be ordered from:

Tel: (972)02-5300800; 1-800-20-2222; Fax: 03-5488640

orders@idi.org.il

The Israel Democracy Institute, P.O.B. 4482, Jerusalem 91044

All the Caesarea Forum series, policy papers, and one chapter of each book are now available for free download at www.idi.org.il.

The opinions expressed herein are the speakers' own personal opinions and do not necessarily reflect those of the Israel Democracy Institute.

Summary

Towards Balanced Growth

Strengthening Traditional Industry and the Service Sector

During the 14th Annual Economic Forum, the Caesarea Forum 2006, a session was held on encouraging growth in traditional industries. A research team led by Eli Hurwitz prepared a report that suggested policies to promote widespread, long-term economic growth and to use advanced technologies to transform slower-growing fields. In the report, the team delineates ways to accelerate the growth of traditional, low-tech, industry and the service sector, which would lead to increased growth in the entire Israeli market. Below are summaries of discussions on this topic.

Team Members

Mr. Eli Hurwitz, Chairman, the IDI Israel Board; Chairman of the Board, Teva Pharmaceuticals: For years, Israelis have been under the impression that gaps in income influence the polarization of the Israeli market. On one hand, technology is advancing rapidly, and workers in this field earn high wages. On the other hand, in more traditional fields such as the service sector (including the government), both the number of workers and workers' salaries are declining. The low-tech team examined the issue of assimilating high-tech into low-tech. Traditional low-tech industry comprises over 75% of the market and employs some workers made redundant by the high-tech industry. Solutions to these problems can be implemented by using macroeconomic tools, integrating people

* Translated by Naomi Shmueli.

into the workforce, giving the Chief Scientist a more central role, and fundamentally changing the structure of research and development in Israel.

Professor Manuel Trajtenberg, Eitan Berglas School of Economics, Tel Aviv University: The research team presented initiatives for government implementation. The team members believe that macroeconomic management, which focuses on stabilization, will not suffice. Therefore they suggest the following steps:

1. Acting upon the workforce and workforce integration.
2. Promoting initiatives to increase productivity and utilize the potential of traditional and service sectors.
3. Upgrading technology in these sectors.
4. Implementing institutional changes in government that would facilitate the above steps.

The Labor Market: Even though Israel is a small country, the labor market is fractured into locations and sectors. There is no single integrated labor market that performs well, and obstacles and discrimination limit employment in many sectors. This prevents the effective allocation of human resources and increases unemployment. The sectors with limited access to jobs – haredi (ultra-Orthodox) Jews, citizens in peripheral areas, and Israeli Arabs – could potentially contribute about one-third of the Israeli workforce. However, these people are, for the most part, beyond the market's reach. For them, jobs are practically inaccessible.

It does not make sense that one-third of the working population cannot physically arrive at places of employment. This is a grave economic problem, a major obstacle preventing growth. However, this could be viewed as a major growth opportunity. Today Israel has a 4% growth rate even though one-third of the population is not part of the workforce. It

could grow even more if people with limited access to jobs could enter the workforce.

The Haredi Sector: The haredi participation rate in the labor market is the lowest of all subpopulations, especially among men. Reasons for low workforce participation include deferral of military service in order to study at a yeshiva until the age of 41, cultural gaps, fear of the secular world, lack of job skills, and geographical separation. Implementation of the Tal Law, which was passed but has had negligible impact, is the first step to remedy this situation. Another possible solution is implementing mandatory national service at the age of 18, despite the high cost. During national service, basic skills would be taught, such as computer skills and English, and participants would be trained and prepared to enter the labor market. Another way of encouraging haredi employment is making jobs in fields such as software development accessible to the haredi community. This is possible and financially beneficial. Bringing high-tech into sectors with limited access will leverage technological capabilities and will create a more competitive technological sector.

Research team members learned about the Matrix Company's Talpiot Project (supported by the Ministry of Industry, Trade and Labor) that employs 200 haredi women to check software and develop Java applications in Modi'in Elite. This is precisely the course of action which can increase the haredi workforce.

Residents of Peripheral Areas: Residents of peripheral areas also have inadequate access to employment. This sector is cut off from jobs and business centers because of the poor transportation infrastructure. In the past, factories were built in the periphery, and despite the limited success of this approach, it is still accepted. However, the solution to employment in the periphery is to shorten travel time to business centers, and thus massive investments in infrastructure are needed, planned specifically to shorten the traveling time from the periphery.

Additionally, investments that build upon the strong points of each area should be encouraged, such as developing historical tourist sites in the Galilee.

Israeli Arabs: Israeli Arabs face a mixture of problems – living in the periphery, cultural gaps, and discrimination. Solutions are similar to those for Jews living in the periphery. In addition, it is important to reduce the number of foreign workers in Israel, improve education, and fight discrimination.

Traditional Industries: There is a wide gap in technology, innovation, investment in research and development, productivity, growth rate, and absorption rate of information technology between the high-tech sector and all other industries in Israel. The traditional sector constitutes over 80% of the market. The entire market will not grow if there isn't balanced growth in a majority of these sectors. An all-encompassing policy is needed to substantially increase investment in research and development in traditional industries and adopt and assimilate information and communication technologies. Until recently, grants for research and development were given almost exclusively to the high-tech industry. This was a mistake. Consequently, low-tech industries submit few requests for grants. Due to the Chief Scientist's immense efforts, the low-tech industry now receives 4% of the government's research and development grants. This is a good start, but substantial improvement is a long way off.

Professor Yitzhak Peterburg, former President and CEO, Cellcom: The research team set out to find fields with economic potential unique to Israel, to develop them, and turn them into national resources. The first criterion is entirely business related – seeking to maximize return on investment. The second criterion is maximizing the relative advantages of the Israeli market in comparison with the global economy.

Mr. David Brodet, Academic Director, the Caesarea Forum: I would like to use the tourist industry to illustrate my point. To reach the growth targets of this industry in the coming years, investment should be focused on historical tourism. This investment would, for example, generate high-quality jobs for archaeologists and historians and additional jobs in museums and information centers. The team recommends implementing institutional changes such as creating a national council for economics and society, an operative forum in the prime minister's office. The team discussed these changes with regard to the Arab, haredi, and peripheral sectors. The team concluded that all efforts should be planned in advance, cooperative, and constantly coordinated between the relevant parties. The growth of Israel's high-tech industry is nothing short of a miracle; however, the remaining 85% of the market, including public services, must be encouraged and must achieve a higher rate of growth.

MK Isaac Herzog, Minister of Tourism: The haredi and Israeli Arab sectors are currently trapped beneath a glass ceiling. The haredi community is changing in ways that will allow people in the community to break through the glass ceiling. The Arab sector is struggling to break through this ceiling and might be able to do so through tourism. There are no Arabs in executive positions in the business sector, which is why I suggest the tourist industry as a solution. This industry has the potential to absorb both Arab and haredi employees. Extensive plans for the Bedouin, Arab, and Druze communities to operate bed-and-breakfasts in the Negev and the Galilee already exist. The advantage of these businesses is that they are family-owned.

Mr. Raanan Dinur, Director General, the Prime Minister's Office: The government, in a joint plan between seven

government offices, decided to promote water technologies. The Minister of Finance is committed to choosing and promoting four other technologies for export. Urgent action must be taken to increase production and income per employee in traditional industries, to improve competitiveness of Israel's low-tech industries in the global economy, and to reduce polarization between the different sectors and groups in Israeli society.

The following are five ways to strengthen the low-tech industry:

1. Encourage research and development investment in low-tech industries.
2. Ensure the availability of well-trained employees: One of the major obstacles in this industry today is the lack of skilled employees. The Braver, Harari, and other committees have reduced the scope of vocational technological education in Israel. Consequently, every year, thousands of teenagers drop out of high school without any work skills. In the absence of skilled employees, the government gives into pressure and allows employment of foreign workers.
3. Enhance design: The State of Israel has great potential in the field of industrial design. There is a comprehensive work plan for industrial design that includes design schools such as Bezalel and Shenkar. In addition, a group of professors is working together with the assistance of the Chamber of Commerce to promote product design in Israel.
4. Adopt Information and Communication Technologies (ICT): Integrating ICT into low-tech industry will improve the industry's ability to communicate with the global market.
5. Improve accessibility to capital markets: It is important to promote private equity in Israel. Long-term private investment is almost non-existent in Israel. Thus, some companies cannot realize their growth potential. The research team suggests that encouraging private investment

would generate thousands of jobs, create a new capital infrastructure, and facilitate competition in the global market.

Dr. Eli Ofer, Chief Scientist, Ministry of Industry, Trade and Employment: Research and development, specifically innovation, including innovative technologies, is the driving force behind the economy in Israel and in the world. Why can't what happened in the high-tech industry occur in the low-tech industry as well? I believe in the slogan "From low-tech to high-end." In other words, the low-tech industry in Israel should be transformed into an industry that can adequately compete with other global industries. Some of the low-tech industries will disappear if they do not become more competitive. With a moderate investment, this process could generate a revolution in four or five years.

Bank of Israel Officials

Dr. Karnit Flug, Director, the Bank of Israel's Research Department: The research team assumed that the solution to generating employment is dependent upon the rapid growth of the low-tech industry and service sector, industries which employ many workers with low-level education. The service sector is the main source of job growth in the market, including growth in jobs for unskilled workers. Employment in commerce and services has increased by 3% per year in the past decade and in the past two years has risen to 20% of all jobs. I agree with the team's conclusion that the tourist industry, which is part of commerce and services, could play a leading role in increasing employment. It is estimated that an additional 100,000 tourists could create approximately 3,000 to 4,000 jobs. I advocate that government assistance address the fact that the tourist industry is vulnerable to security risks. In addition, one of the main ways to improve productivity in the entire market is by improving

infrastructure – roads, seaports, airports, and all modes of transportation, including trains. Investment in these areas has been substantial in the last several years, and I believe that we will see subsequent productivity growth of the entire business sector in the next few years.

Professor Zvi Eckstein, Deputy Governor, the Bank of Israel: Lately there has been a euphoric feeling of growth in the market; however, there is no evidence that such growth is sustainable. The high-tech industry in Israel comprises about 26% of the entire market while in the rest of the world it reaches only about 10%. The high-tech industry receives a research and development budget that is high in relation to its product while traditional industry receives a much lower budget for research and development. Since the annual growth rate of work productivity in Israel has been quite low for the past few years, I suggest that we gradually replace capital subsidies with research and development support and apply new technologies to traditional fields. Subsidizing on-the-job training for employees and preparing workers with low-level education for suitable jobs should be considered. Regarding accessibility to the workplace, the time has come to bring the worker to the factory and not the factory to the worker. I therefore suggest that people be provided with easy and convenient access to factories scattered across the country. The State of Israel is small and lacks adequate infrastructure. Therefore it is preferable that people from the periphery commute to Tel Aviv by train rather than having these factories move to the periphery.

Urban infrastructure and tourism are directly related. There is no reason why there shouldn't be access by train to Nazareth, a historical Christian location and cultural Arab city. Akko and Tiberius are neglected cities, despite their historical significance

and enormous potential. Even if the situation along Israel's northern border is problematic, developing these cities would be beneficial. Arrabeh and Sakhnin have 50,000 residents, for example, and nevertheless they lack urban infrastructure and are isolated from the rest of the country because no road connects them to the rest of the Galilee. A similar problem exists in the south, in Rahat. It is important to develop these Arab villages and similar areas.

Additional Comments

Brigadier-General (Res.) Eival Giladi, CEO, Portland Trust: It is not surprising that 71% of credit in the market is controlled by 1% of the population. As a result, residents of peripheral areas have trouble providing collateral to secure credit. There are cases where there is a good business idea and a market, but the deal is stymied by lack of financing. There are two main issues: There is demand for increased credit and tools to extend credit can be expanded; and, small businesses are low risk. We asked ourselves how guarantors could be used to extend credit to those who are turned down by the bank. The first step is helping women enter the workforce. The second step is generating employment. In other words, if someone plans to open an automobile repair shop, and they can prove that they will employ three auto mechanics, two service persons, and a bookkeeper, then they should be encouraged to do so. The third step is businesses development, which entails increasing financial assistance. If someone is refused a loan at a bank, their loan should be guaranteed, at a rate to be determined by the type of activity and risk. Emphasis should be placed on the attempt to generate activity, employment, and growth, according to a predetermined set of criteria. The Galilee is an area in the periphery where these ideas could help create jobs.

Adv. Tamar Ben-David, Gross, Kleinhendler, Hodak, Halevy, Greenberg and Co. Law Firm: The government has problems with implementation. Because of Israel's political structure, director generals of government offices are replaced approximately once a year, and these offices do not produce any long-term plans. The professional staff that remains in these offices is supervised by the Ministry of Finance. The Ministry of Finance used to cooperate with other government offices, then it began to operate on behalf of other offices, and in the past decade it has simply ceased to function.

Ms. Tzipi Gal Yam, former Director, Economics and Taxes Administration, Ministry of Finance: I don't agree with the claim that the future of the State of Israel lies in the tourist industry. This industry has room to grow and become more efficient. However, tourism plays a part in developing the country for its citizens, while tourists benefit from the same development and the same infrastructure as citizens. This industry is one of the industries most dependant on government investment. Only the tourist industry, along with the produce market, is exempt from value added tax (VAT). Export fruit and vegetables are exempt from VAT since this tax is paid in target markets. Few tourists travel to Nazareth because a week-long vacation in Turkey costs only 199 USD per person, and while there are problems with the Church of the Holy Sepulcher, tourists have the alternative of going to Egypt or Jordan. These are all business considerations that determine the desirability of investing in the tourist industry.

Rabbi Mordechai Karlitz, former Mayor, Bnei Brak: The research team's main suggestion regarding the haredi sector is to promote outsourcing. I believe that this approach could be successful. The haredi sector has thousands of potential workers.

Mr. Brian Tress, Senior Manager, Ernst and Young LLP: We conducted research for the Ministry of Tourism in order to develop a completely new market strategy. Israel is a unique country that holds enormous potential in the tourist industry. The business plan we proposed to the Ministry of Tourism strives to increase the number of tourists visiting Israel and increase expenditures of tourists during their visits.

Mr. Eli Hurvitz, Chairman, the IDI Israel Board; Chairman of the Board, Teva Pharmaceuticals (summation): I suspect that some high-tech companies are forced, or feel as if they are forced, to transfer their jobs to India and China. When such jobs leave the country, the knowledge we lose goes to our competitors. I do not think that industries should be moved to other countries. During the peak of the high-tech industry in Israel, we sold too many companies and not enough products. Our policies should focus on encouraging companies to stay in Israel and operate here.